

CHARTBERICHT

Jan.-Mrz. 2022

Basis: Vorläufige Ergebnisse von IT.NRW ohne Destatis

INHALT



- 1. AUF EINEN BLICK**
- 2. BUNDESLÄNDER – Jan.-Mrz. 2022**
- 3. UMSATZENTWICKLUNG – Jan.-Mrz. 2022**
- 4. BESCHÄFTIGTE – Jan.-Mrz. 2022**
- 5. REISEGEBIETE – Jan.-Mrz. 2022**
- 6. KREISFREIE STÄDTE – Jan.-Mrz. 2022**
- 7. AUSLANDSMÄRKTE – Jan.-Mrz. 2022**
- 8. BETRIEBE UND BETTEN – Jan.-Mrz. 2022**

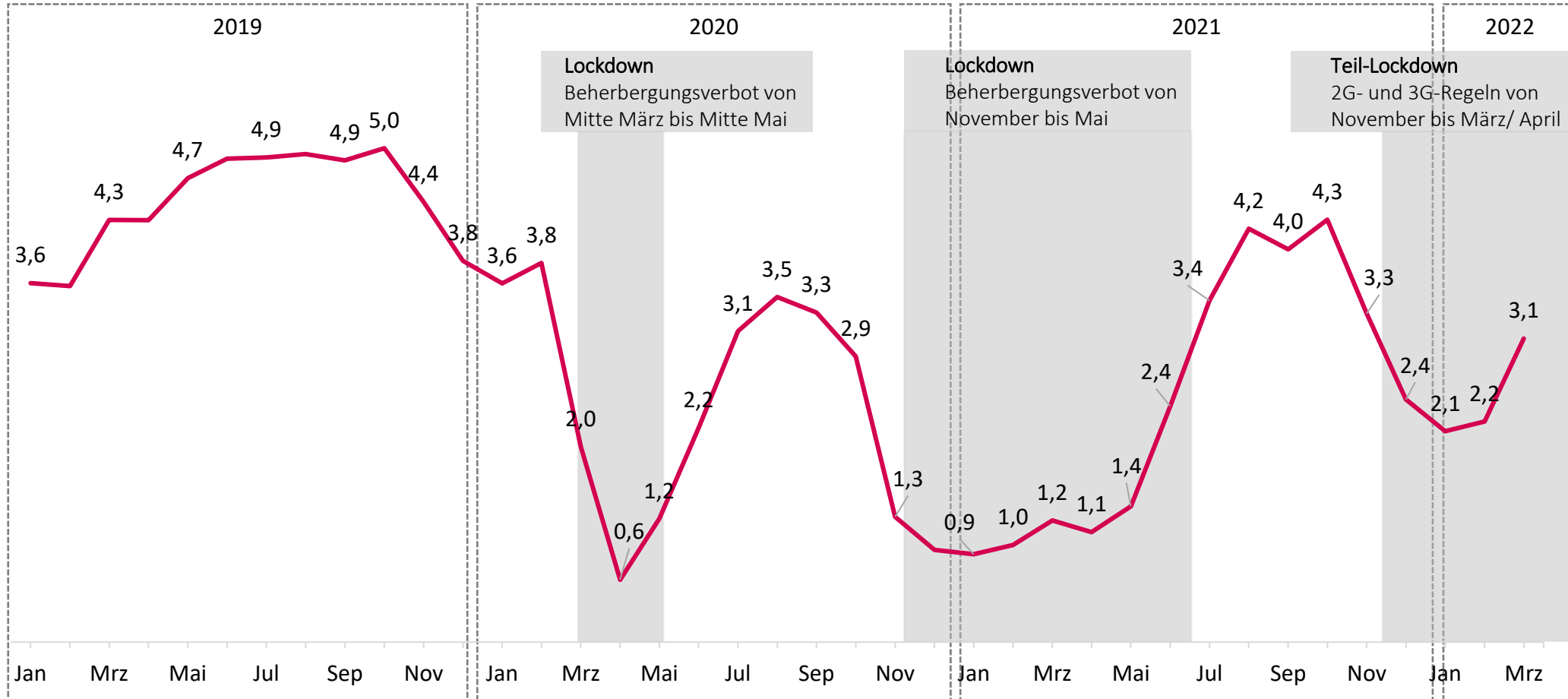


AUF EINEN BLICK

Beherbergungsstatistik 2019-2022

ÜBERNACHTUNGEN IN NORDRHEIN-WESTFALEN

Absolute Zahlen für 2019-2022 | Angaben in Mio.



BUNDESLÄNDER

Beherbergungsstatistik Jan.-Mrz. 2022

ANKÜNFTE UND ÜBERNACHTUNGEN

In Deutschland und NRW – Jan.-Mrz. 2022



! Im Januar bis März 2022 übernachteten 7,41 Millionen Gäste in Nordrhein-Westfalen. Ein Zuwachs von 138 Prozent zu den drei Vorjahresmonaten.

Jan.-Mrz. 2022	Ankünfte	VÄR in % zu 2021	VÄR in % zu 2019	Übernachtungen	VÄR in % zu 2021	VÄR in % zu 2019
Deutschland	20.676.738	+287,9	-41,5	60.069.928	+164,4	-30,9
Inländische Gäste	17.685.074	+272,5	-37,0	52.257.893	+157,6	-25,8
Ausländische Gäste	2.991.664	+412,9	-58,7	7.812.035	+221,6	-52,8
Nordrhein-Westfalen	2.877.937	+259,6	-45,4	7.418.567	+138,0	-35,4
Inländische Gäste	2.394.396	+236,9	-41,5	6.309.035	+122,9	-30,1
Ausländische Gäste	483.541	+440,1	-58,9	1.109.532	+285,9	-54,7

ANKÜNFTE UND ÜBERNACHTUNGEN

In Deutschland und NRW – März 2022



! *Im März 2022 übernachteten über 3 Millionen Gäste in Nordrhein-Westfalen. Ein Zuwachs von 148 Prozent zu März 2021 und ein Verlust von 28 Prozent zu März 2019.*

März 2022	Ankünfte	VÄR in % zu 2021	VÄR in % zu 2019	Übernachtungen	VÄR in % zu 2021	VÄR in % zu 2019
Deutschland	8.950.631	+298,1	-33,8	25.122.771	+175,5	-23,8
Inländische Gäste	7.663.755	+279,8	-29,4	21.788.916	+166,6	-19,2
Ausländische Gäste	1.286.876	+457,4	-51,7	3.333.855	+253,1	-44,5
Nordrhein-Westfalen	1.245.562	+271,1	-37,1	3.064.592	+148,1	-28,1
Inländische Gäste	1.051.521	+252,7	-32,2	2.629.542	+134,8	-22,3
Ausländische Gäste	194.041	+417	-54,7	435.050	+277,8	-50,4

ANKÜNFTE IN DEN DEUTSCHEN BUNDESLÄNDERN

Jan.-Mrz. 2022



		VÄR zum Vorjahr	VÄR zu 2019
Bayern	4.374,7	+346,8%	-42,2%
Nordrhein-Westfalen	2.877,9	+259,6%	-45,4%
Baden-Württemberg	2.538,1	+257,0%	-39,1%
Niedersachsen	1.667,8	+216,6%	-36,5%
Hessen	1.634,3	+172,1%	-51,8%
Berlin	1.352,3	+370,9%	-54,5%
Schleswig Holstein	996,9	+481,4%	-16,4%
Hamburg	953,0	+436,9%	-38,1%
Rheinland-Pfalz	884,1	+321,7%	-34,2%
Mecklenburg-Vorpommern	827,3	+741,2%	-25,3%
Sachsen	804,3	+239,9%	-46,3%
Brandenburg	604,5	+258,7%	-27,8%
Thüringen	430,5	+252,7%	-39,2%
Sachsen-Anhalt	403,7	+206,5%	-33,1%
Bremen	174,2	+188,5%	-41,2%
Saarland	153,0	+210,7%	-29,1%

Angaben in Tausende

! Aufgrund des Lockdowns im Vorjahreszeitraum verzeichneten alle Bundesländer exorbitante Zuwächse gegenüber 2021.

! Im Vergleich zum Vorkrisenjahr fehlten von 16 Prozent in Schleswig-Holstein bis hin zu 55 Prozent in Berlin.

ANKÜNFTE IN DEN DEUTSCHEN BUNDESLÄNDERN

März 2022



		VÄR zum Vorjahr	VÄR zu 2019
Bayern	1.745,1	+314,9%	-36,2%
Nordrhein-Westfalen	1.245,6	+271,1%	-37,2%
Baden-Württemberg	1.086,7	+258,4%	-31,6%
Niedersachsen	742,9	+237,2%	-28,6%
Hessen	694,7	+186,0%	-44,9%
Berlin	626,3	+423,5%	-43,6%
Schleswig Holstein	474,4	+528,0%	-7,1%
Hamburg	413,2	+469,8%	-32,1%
Rheinland-Pfalz	410,2	+363,8%	-29,0%
Mecklenburg-Vorpommern	383,9	+863,5%	-19,1%
Sachsen	375,9	+264,0%	-36,5%
Brandenburg	257,2	+251,3%	-23,7%
Thüringen	182,8	+259,4%	-32,2%
Sachsen-Anhalt	170,5	+200,9%	-27,3%
Bremen	78,4	+217,9%	-31,2%
Saarland	62,9	+198,2%	-24,0%

Angaben in Tausende

! Die Zuwachsraten gegenüber März 2021 waren exorbitant mit Werten von bis zu 864 Prozent.

! Die geringsten Verluste im Vergleich zu 2019 verzeichnete Schleswig-Holstein mit etwa 7 Prozent.

ÜBERNACHTUNGEN IN DEN DEUTSCHEN BUNDESLÄNDERN

Jan.-Mrz. 2022



		VÄR zum Vorjahr	VÄR zu 2019
Bayern	13,15	+212,4%	-31,0%
Nordrhein-Westfalen	7,42	+138,0%	-35,4%
Baden-Württemberg	7,27	+126,9%	-29,5%
Niedersachsen	5,29	+137,5%	-24,9%
Hessen	4,44	+88,3%	-41,5%
Schleswig Holstein	3,86	+241,8%	-3,0%
Berlin	3,53	+268,7%	-49,8%
Mecklenburg-Vorpommern	3,22	+340,4%	-16,0%
Rheinland-Pfalz	2,46	+161,8%	-25,0%
Sachsen	2,34	+118,4%	-36,7%
Hamburg	2,05	+327,0%	-31,4%
Brandenburg	1,77	+120,8%	-17,1%
Thüringen	1,30	+120,5%	-29,6%
Sachsen-Anhalt	1,12	+128,1%	-24,1%
Saarland	0,51	+114,4%	-20,3%
Bremen	0,35	+101,9%	-35,9%

Angaben in Millionen

! Nordrhein-Westfalen registrierte seit Jahresbeginn die zweitmeisten Übernachtungen im Bundesländervergleich, knapp vor Baden-Württemberg.

! Im Vergleich zum Vorkrisenjahr 2019 fehlen weiterhin zwischen 3 und 50 Prozent der Übernachtungen.

ÜBERNACHTUNGEN IN DEN DEUTSCHEN BUNDESLÄNDERN

März 2022



		VÄR zum Vorjahr	VÄR zu 2019
Bayern	5,1	+194,7%	-25,5%
Nordrhein-Westfalen	3,1	+148,1%	-28,0%
Baden-Württemberg	3,0	+132,3%	-23,2%
Niedersachsen	2,3	+155,1%	-18,4%
Hessen	1,8	+98,7%	-34,2%
Schleswig Holstein	1,8	+282,8%	+4,5%
Berlin	1,6	+324,2%	-39,1%
Mecklenburg-Vorpommern	1,4	+389,2%	-9,7%
Rheinland-Pfalz	1,1	+187,0%	-22,5%
Sachsen	1,0	+131,9%	-26,6%
Hamburg	0,9	+379,8%	-25,9%
Brandenburg	0,7	+128,0%	-13,2%
Thüringen	0,5	+127,7%	-22,3%
Sachsen-Anhalt	0,5	+125,1%	-16,0%
Saarland	0,2	+109,9%	-18,2%
Bremen	0,2	+122,9%	-27,7%

Angaben in Millionen

- ! *Nordrhein-Westfalen platzierte sich im März auf dem 2. Rang im bundesweiten Vergleich.*
- ! *Im Vergleich zum Vorkrisenniveau verbuchte Schleswig-Holstein das erste Mal seit Pandemiebeginn eine positive Veränderungsrate mit 4,5 Prozent.*

ÜBERNACHTUNGEN VON AUSLÄNDISCHEN GÄSTEN IN DEN DEUTSCHEN BUNDESLÄNDERN

Jan.-Mrz. 2022



		VÄR zum Vorjahr	VÄR zu 2019
Bayern	1.865	+209,7%	-52,3%
Berlin	1.206	+536,0%	-61,6%
Nordrhein-Westfalen	1.110	+285,9%	-54,7%
Baden-Württemberg	1.046	+218,0%	-47,2%
Hessen	748	+132,6%	-60,2%
Niedersachsen	361	+128,5%	-43,6%
Rheinland-Pfalz	354	+206,0%	-37,1%
Hamburg	329	+371,4%	-50,6%
Sachsen	202	+73,0%	-42,5%
Schleswig Holstein	153	+209,8%	-53,7%
Brandenburg	142	+153,8%	-20,0%
Sachsen-Anhalt	76	+76,9%	-15,1%
Thüringen	65	+71,4%	-33,0%
Mecklenburg-Vorpommern	53	+157,4%	-47,4%
Saarland	51	+268,2%	-40,7%
Bremen	51	+182,4%	-46,6%

Angaben in Tausende

! Seit Jahresbeginn verzeichnete Nordrhein-Westfalen über 1,1 Mio. Übernachtungen von ausländischen Gästen und ordnete sich damit auf dem 3. Rang im bundesweiten Vergleich ein.

! Alle Bundesländer verzeichnen im Vergleich zu 2019 Verluste.

ÜBERNACHTUNGEN VON AUSLÄNDISCHEN GÄSTEN IN DEN DEUTSCHEN BUNDESLÄNDERN

März 2022



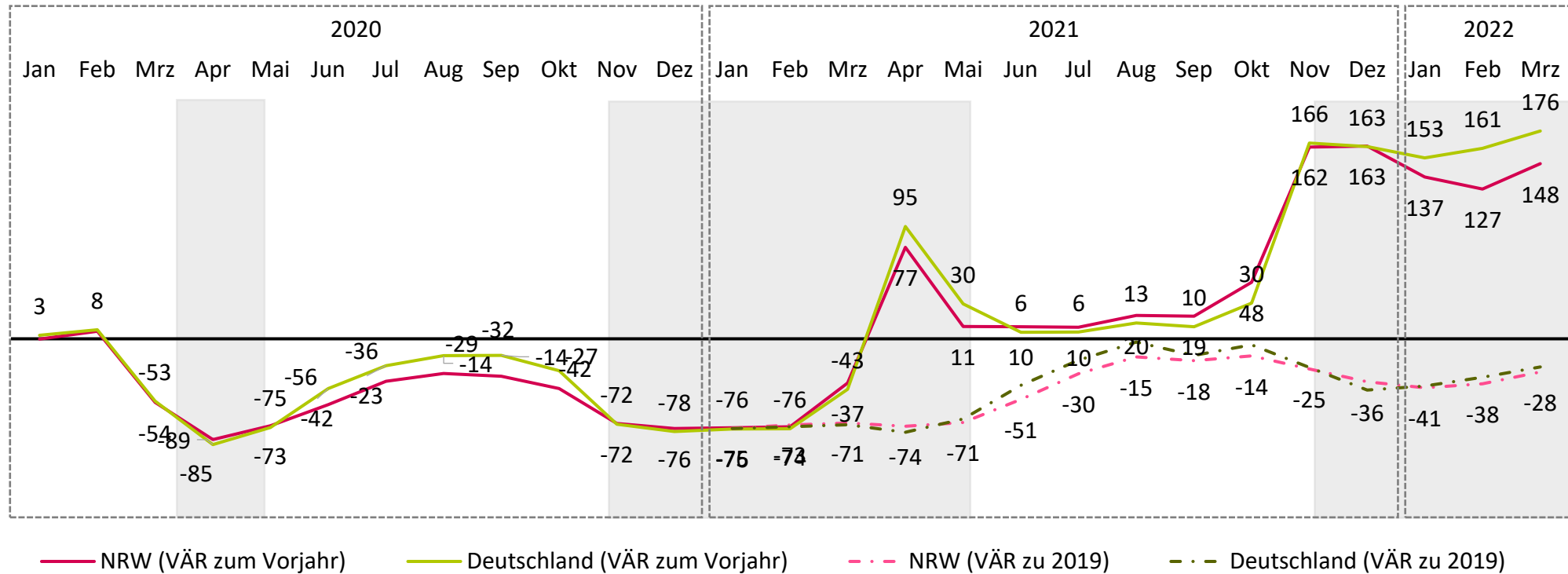
		VÄR zum Vorjahr	VÄR zu 2019
Bayern	766	+209,7%	-52,3%
Berlin	565	+536,0%	-61,6%
Baden-Württemberg	441	+285,9%	-54,7%
Nordrhein-Westfalen	435	+218,0%	-47,2%
Hessen	324	+132,6%	-60,2%
Hamburg	156	+128,5%	-43,6%
Rheinland-Pfalz	154	+206,0%	-37,1%
Niedersachsen	148	+371,4%	-50,6%
Sachsen	87	+73,0%	-42,5%
Schleswig Holstein	73	+209,8%	-53,7%
Brandenburg	54	+153,8%	-20,0%
Sachsen-Anhalt	37	+76,9%	-15,1%
Thüringen	27	+71,4%	-33,0%
Mecklenburg-Vorpommern	25	+157,4%	-47,4%
Bremen	22	+268,2%	-40,7%
Saarland	19	+182,4%	-46,6%

Angaben in Tausende

- ! Im März gewannen alle Bundesländer ausländische Übernachtungen im Vergleich zum Vorjahr hinzu.
- ! Verglichen mit 2019 reichen die Verluste jedoch noch von 15 Prozent in Sachsen-Anhalt bis hin zu 62 Prozent in Berlin.

ÜBERNACHTUNGEN - MONATSERGEBNISSE

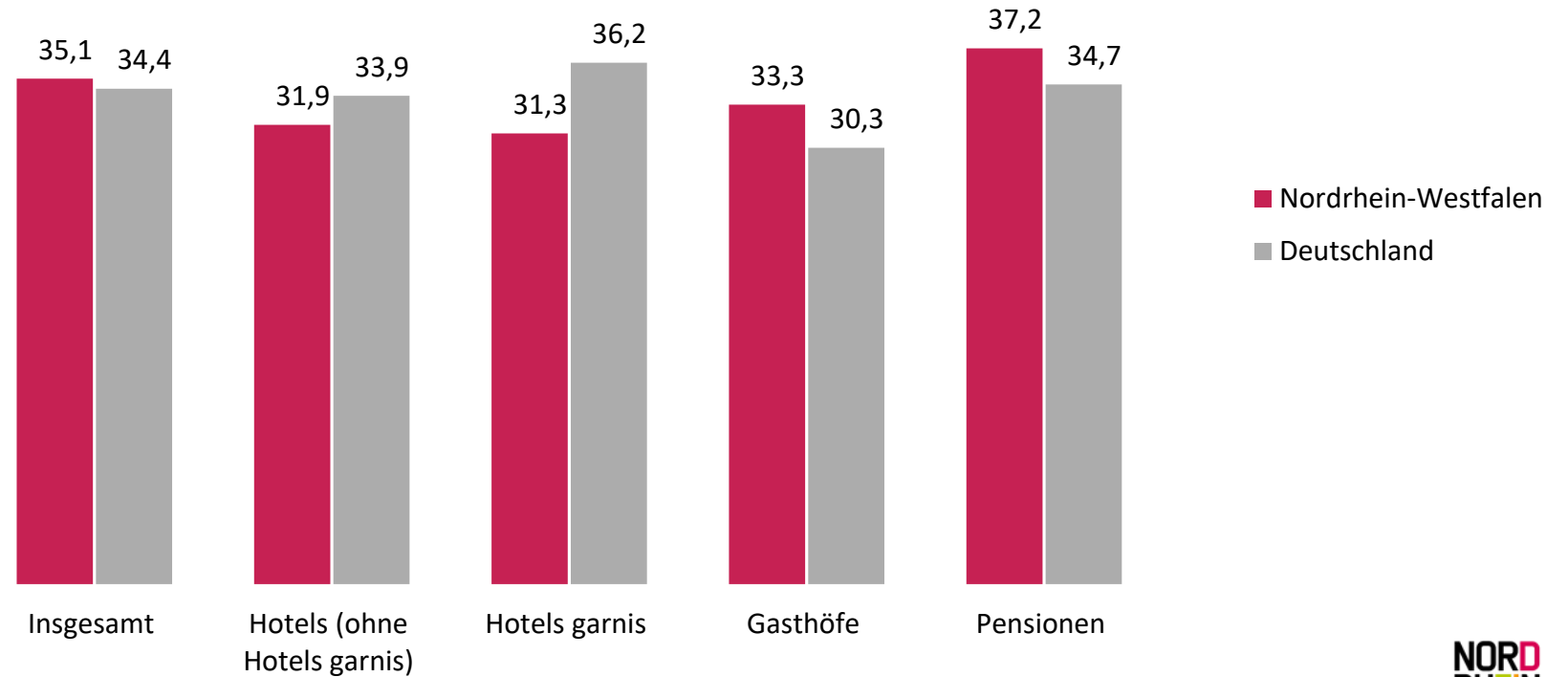
Angaben in Prozent



! Aufgrund der Lockdownphase bis Mai 2021 waren die Veränderungsraten (VÄR) für den März 2022 noch immer extrem hoch. Die Verlustrate zu März 2019 lag noch bei 28 Prozent.

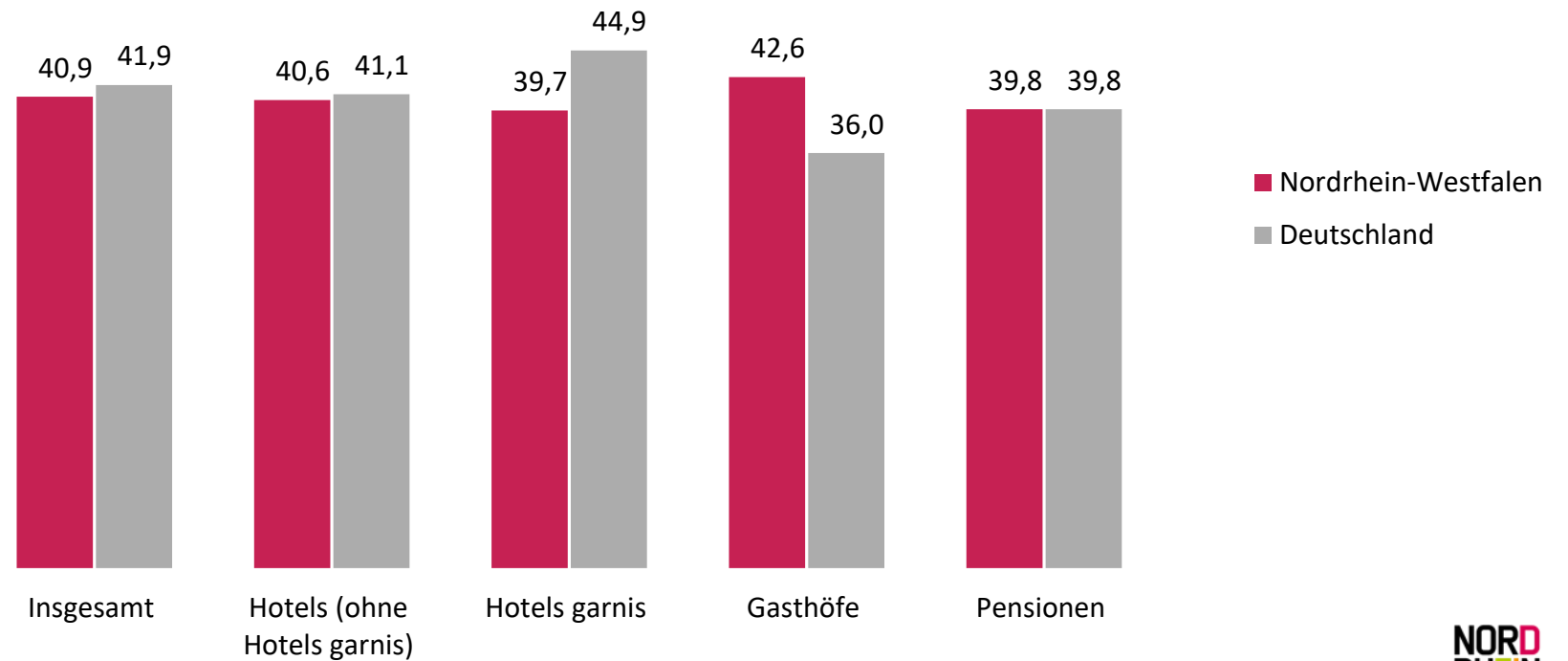
DURCHSCHNITTliche AUSLASTUNG DER GÄSTEZIMMER

Angaben in Prozent | Jan.-Mrz. 2022



DURCHSCHNITTliche AUSLASTUNG DER GÄSTEZIMMER

Angaben in Prozent | März 2022



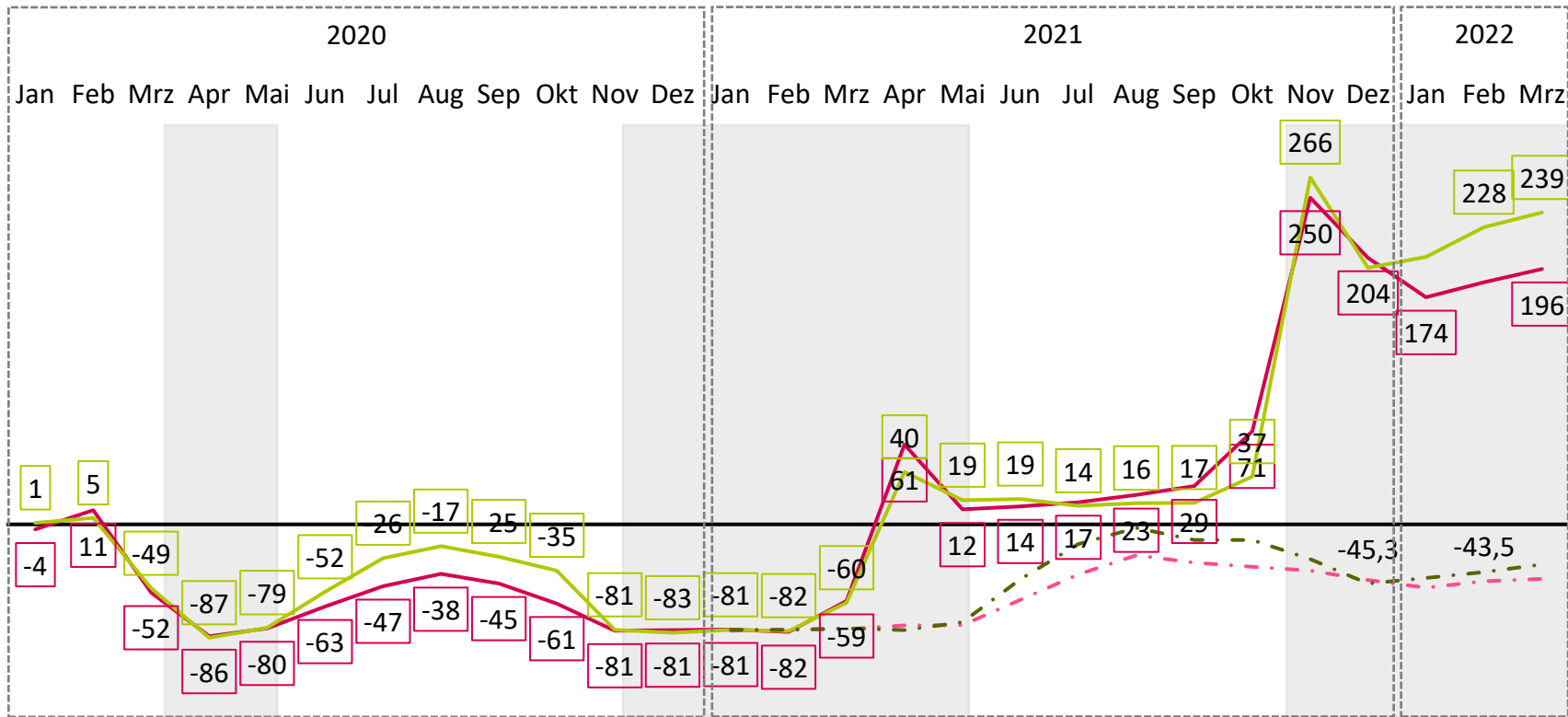
A scenic view of a river at sunset. A bridge spans across the river in the background. The sun is low on the horizon, creating a golden glow over the water. In the foreground, a large crowd of people is gathered on the grassy bank, some sitting and some standing, enjoying the view. The overall atmosphere is peaceful and social.

UMSATZENTWICKLUNG

Beherbergungsstatistik Jan.-Mrz. 2022

UMSATZENTWICKLUNG – BEHERBERGUNG

Reale Umsatzentwicklung – Monatsergebnisse | Angaben in Prozent

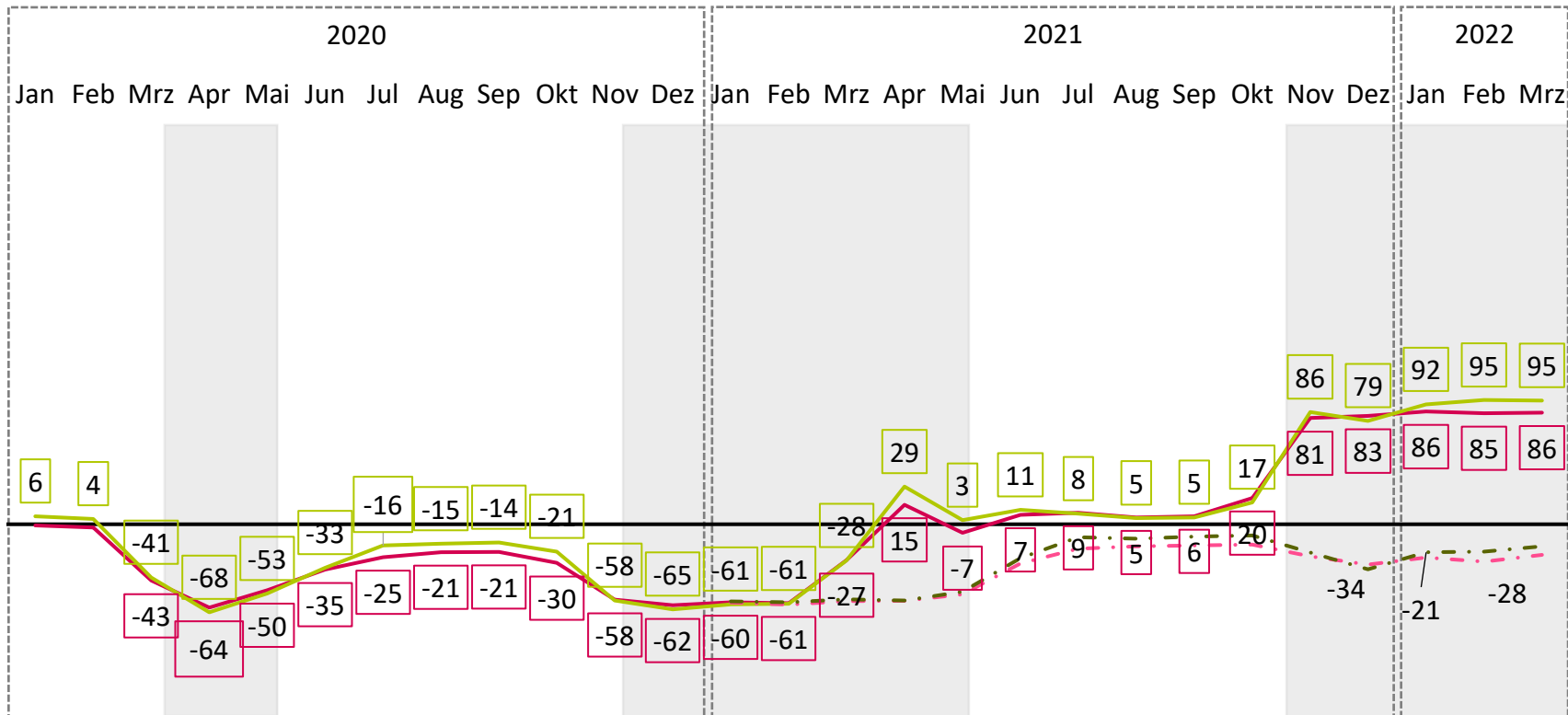


— NRW (VÄR zum Vorjahr) — Deutschland (VÄR zum Vorjahr) - - - NRW (VÄR zu 2019) - - - Deutschland (VÄR zu 2019)



UMSATZENTWICKLUNG – GASTRONOMIE

Reale Umsatzentwicklung – Monatsergebnisse | Angaben in Prozent

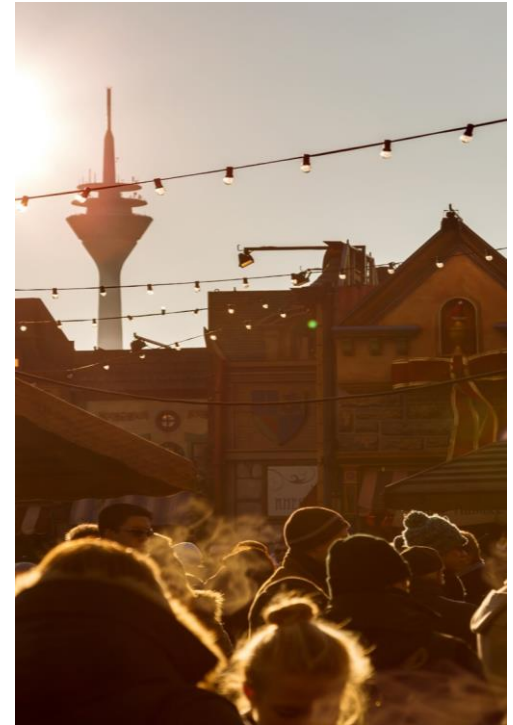
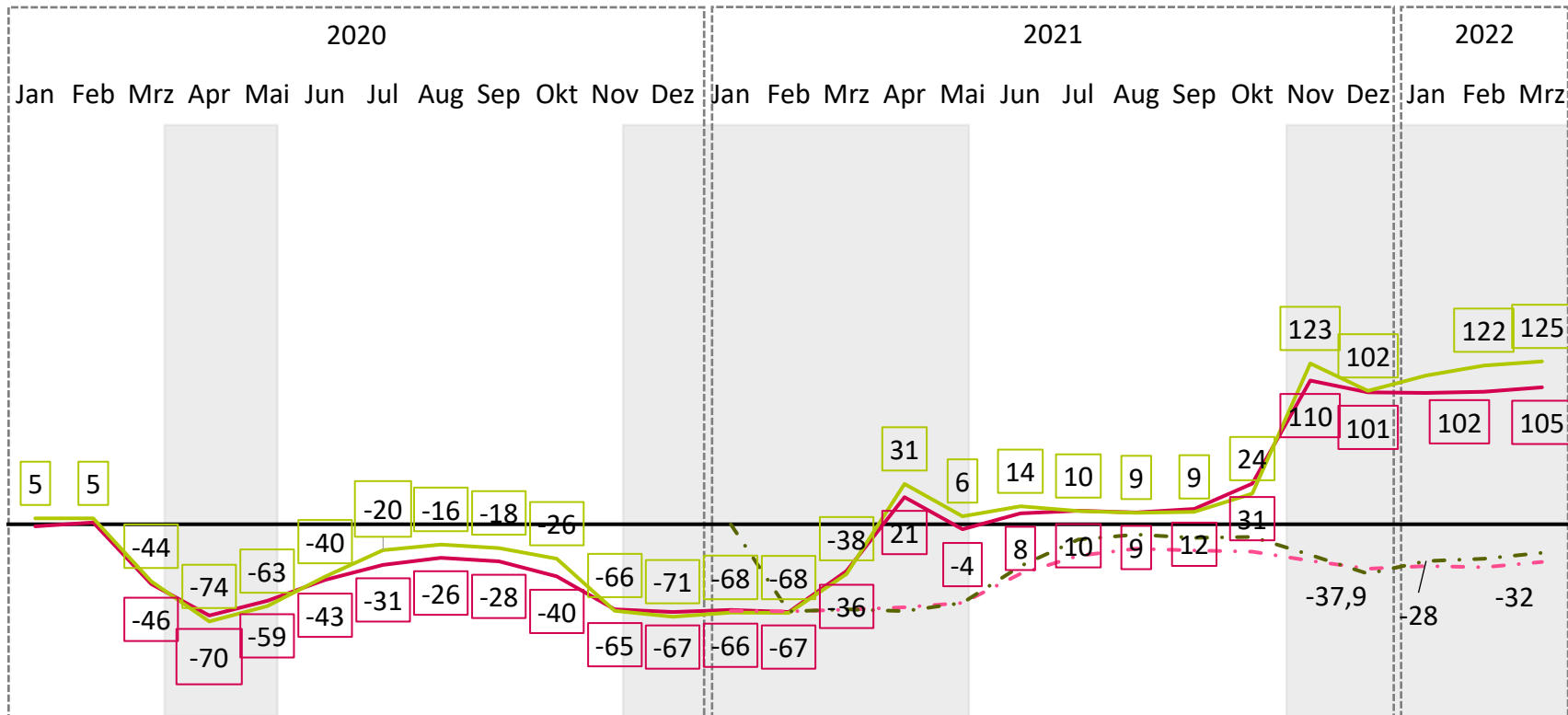


— NRW (VÄR zum Vorjahr) — Deutschland (VÄR zum Vorjahr) - - - NRW (VÄR zu 2019) - - - Deutschland (VÄR zu 2019)



UMSATZENTWICKLUNG – GASTGEWERBE GESAMT

Reale Umsatzentwicklung – Monatsergebnisse | Angaben in Prozent



— NRW (VÄR zum Vorjahr) — Deutschland (VÄR zum Vorjahr) - - - NRW (VÄR zu 2019) - - - Deutschland (VÄR zu 2019)

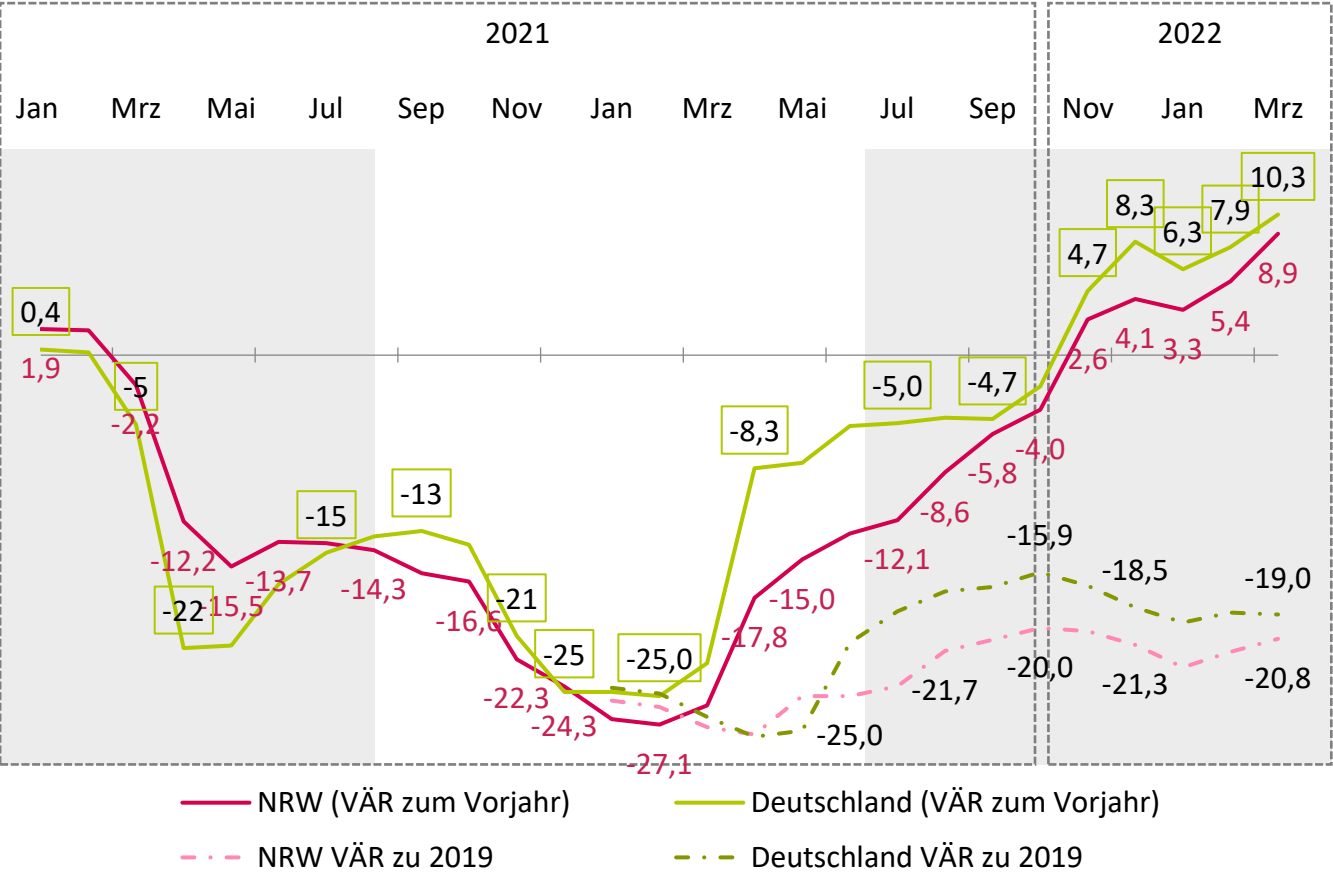


BESCHÄFTIGTE

Beherbergungsstatistik Jan.-Mrz. 2022

BESCHÄFTIGTE BEHERBERGUNG

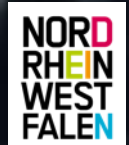
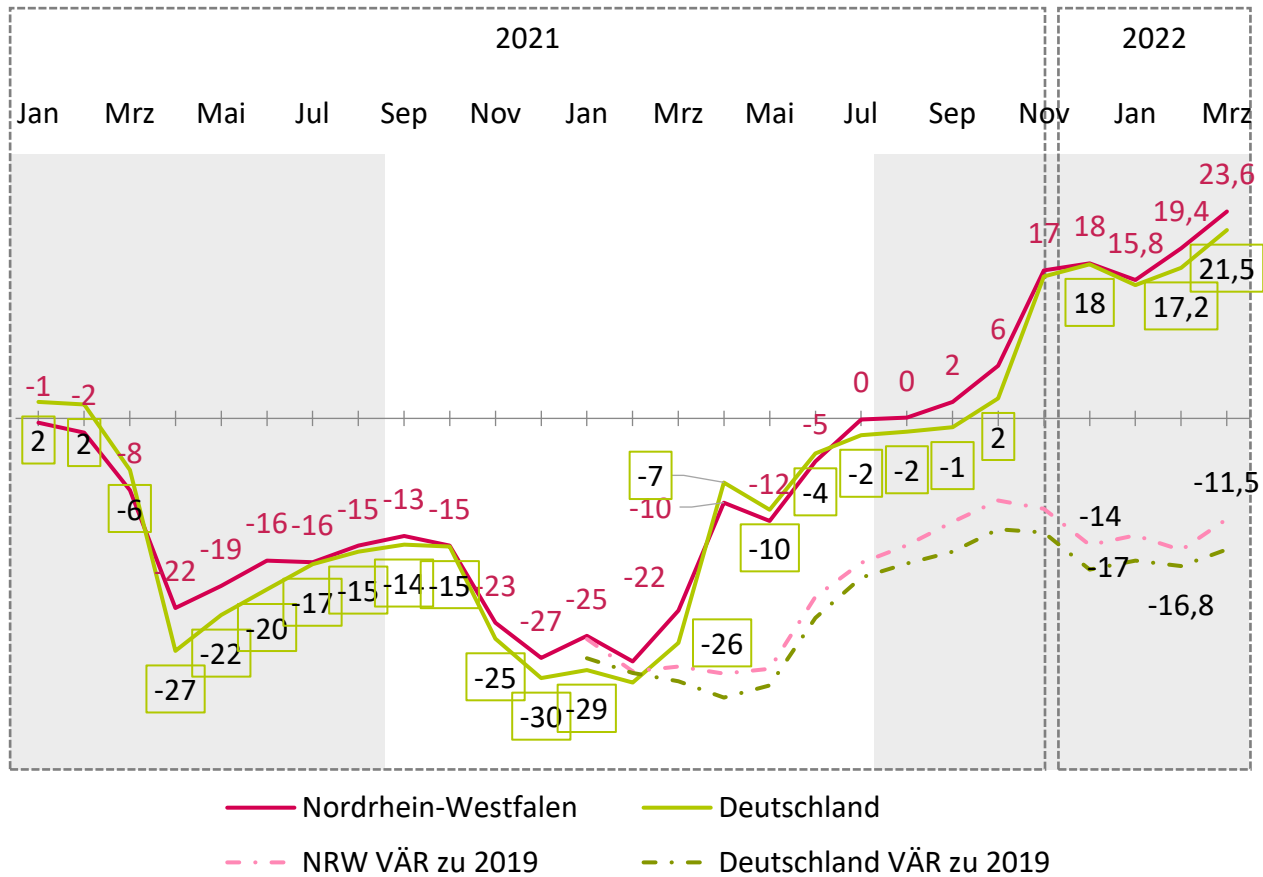
Monatsergebnisse | Angaben in Prozent



Tourismus NRW e.V.

BESCHÄFTIGTE GASTRONOMIE

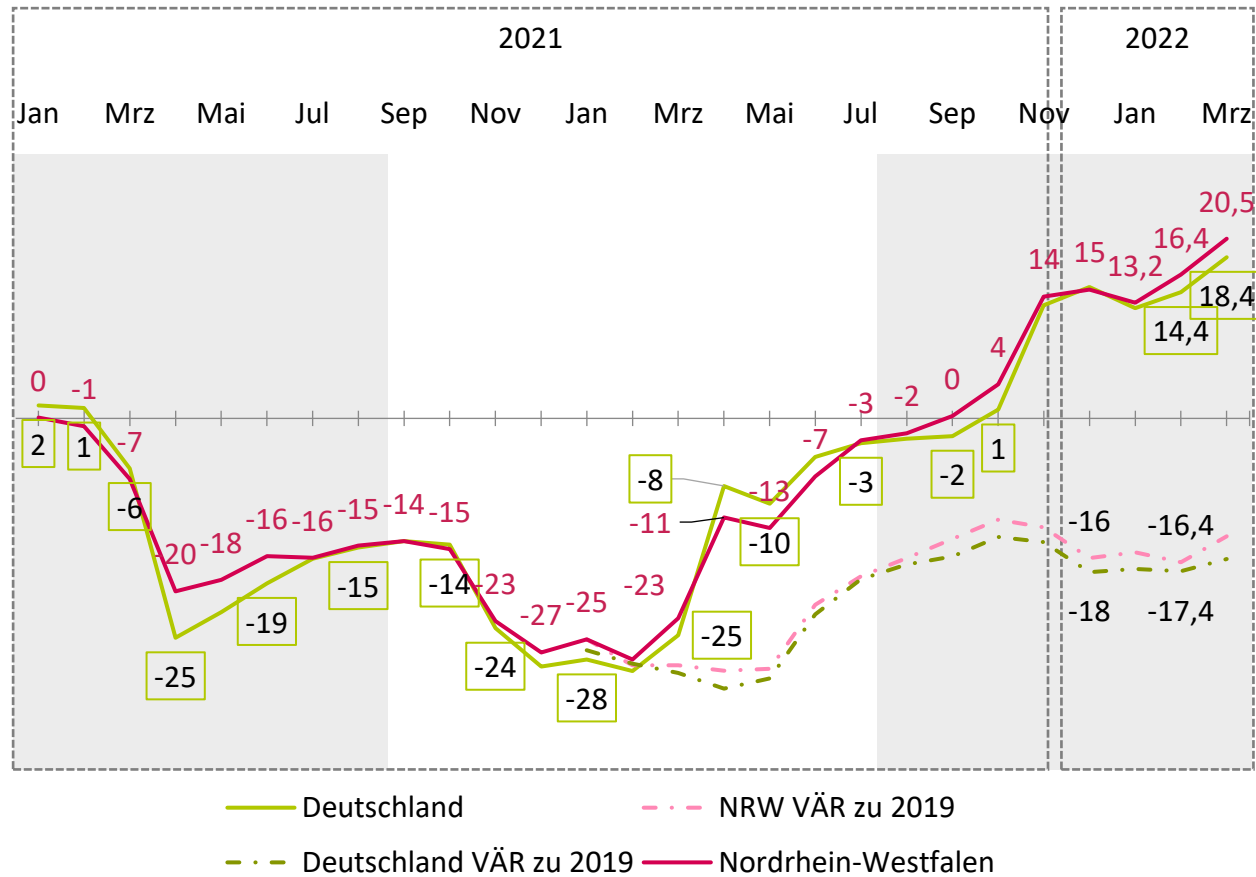
Monatsergebnisse | Angaben in Prozent



Tourismus NRW e.V.

BESCHÄFTIGTE GASTGEWERBE GESAMT

Monatsergebnisse | Angaben in Prozent



Tourismus NRW e.V.



REISEGEBIETE

Beherbergungsstatistik Jan.-Mrz. 2022

ÜBERNACHTUNGEN IN DEN REISEGEBIETEN

Jan.-Mrz. 2022

Reisegebiet	Absolut	Zu 2021 in %	Zu 2021 absolut*	Zu 2019 in %	Zu 2019 absolut*
Sauerland	1.220.606	259,0	880.637	-21,5	-334.280
Teutoburger Wald	1.106.227	64,8	435.137	-24,4	-356.123
Ruhrgebiet	1.006.651	112,5	532.828	-37,5	-605.089
Köln und Rhein-Erft-Kreis	995.215	230,3	693.950	-44,7	-804.971
Niederrhein	671.219	115,1	359.137	-25,1	-224.897
Düsseldorf und Kreis Mettmann	619.077	193,4	408.108	-57,5	-837.447
Münsterland	538.242	116,8	290.014	-32,3	-256.613
Eifel und Region Aachen	414.144	240,8	292.619	-19,5	-100.617
Bonn und Rhein-Sieg-Kreis	368.692	145,0	218.203	-43,1	-279.277
Bergisches Land	227.962	79,4	100.871	-36,2	-129.492
Siegerland-Wittgenstein	129.430	30,5	30.273	-29,8	-54.858
Bergisches Städtedreieck	121.102	96,1	59.349	-38,7	-76.598
Nordrhein-Westfalen	7.418.567	138,0	4.301.126	-35,4	-4.060.262

- ! *Nordrhein-Westfalen erzielte im Januar und März 2022 ein Zuwachs von 138 Prozent der Übernachtungen im Vergleich zum Vorjahr.*
- ! *Beim Vergleich des Zeitraums mit 2019 beliefen sich die Verluste noch auf 35 Prozent. In Summe fehlten 4,6 Mio. Übernachtungen.*
- ! *Die größten Zuwächse zum Jahr 2021 verbuchte das Sauerland.*
- ! *Gegenüber 2019 verzeichnete Düsseldorf und Kreis Mettmann die größte Verlustrate von 58 Prozent.*

ÜBERNACHTUNGEN IN DEN REISEGEBIETEN

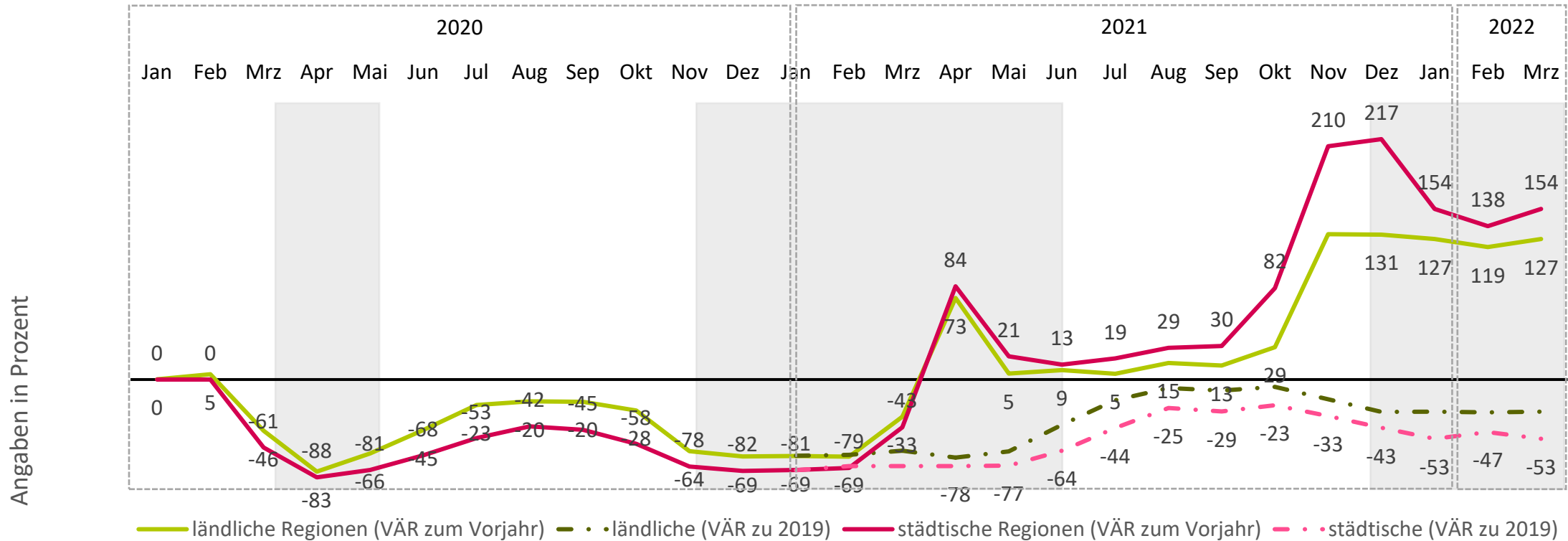
März 2022

Reisegebiet	Absolut	Zu 2021 in %	Zu 2021 absolut*	Zu 2019 in %	Zu 2019 absolut*
Teutoburger Wald	441.282	68,6	179.549	-19,8	-108.726
Ruhrgebiet	428.933	120,8	234.670	-29,4	-178.818
Sauerland	427.486	229,4	297.709	-15,0	-75.534
Köln und Rhein-Erft-Kreis	417.542	255,8	300.189	-37,7	-252.960
Niederrhein	289.901	124,6	160.827	-17,3	-60.726
Düsseldorf und Kreis Mettmann	273.931	241,7	193.764	-49,5	-268.743
Münsterland	234.053	128,3	131.533	-20,7	-60.932
Eifel und Region Aachen	184.254	272,6	134.803	-9,1	-18.398
Bonn und Rhein-Sieg-Kreis	168.786	182,4	109.018	-33,4	-84.594
Bergisches Land	95.922	97,6	47.378	-32,3	-45.779
Bergisches Städtedreieck	51.964	107,8	26.957	-29,6	-21.900
Siegerland-Wittgenstein	50.538	35,6	13.268	-27,0	-18.651
Nordrhein-Westfalen	3.064.592	148,1	1.829.367	-28,1	-1.195.761

- ! Im März gewannen alle Regionen Übernachtungen im Vergleich zum Vorjahr dazu.
- ! Die meisten Übernachtungen verzeichnete der Teutoburger Wald und das Ruhrgebiet.
- ! Im Vergleich zu 2019 verloren alle Regionen Übernachtungen, die geringsten Verluste verbuchte die Eifel und Region Aachen mit 9 Prozent. Düsseldorf und Kreis Mettmann verzeichneten mit knapp 50 Prozent noch das größte Minus, aber auch den dritt größten Zuwachs zu 2021.

ENTWICKLUNG DER ÜBERNACHTUNGEN NACH REGIONSTYPEN

Angaben in Prozent im Jahresverlauf



! Aufgrund des Lockdowns im März 2021 stiegen die Veränderungsraten (VÄR) im März 2022 auf über 150 Prozent in städtischen und auf knapp 130 Prozent in ländlichen Regionen.



KREISFREIE STÄDTE

Beherbergungsstatistik Jan.-Mrz. 2022

ÜBERNACHTUNGEN IN DEN KREISFREIEN STÄDTEN (1/2)

Jan.-Mrz. 2022



Kreisfreie Städte	Übernachtungen insgesamt				Übernachtungen von Ausländern			
	Absolut	Zum Vorjahr in %	Zum Vorjahr absolut*	Zu 2019 in %	Absolut	Zum Vorjahr in %	Zum Vorjahr absolut*	Zu 2019 in %
Köln	797.644	293,7	595.042	-47,3	195.397	482,1	161.829	-60,1
Düsseldorf	519.953	218,7	356.805	-57,0	144.443	453,5	118.347	-71,0
Essen	214.506	135,7	123.498	-43,7	30.310	424,0	24.526	-58,1
Bonn	205.324	131,7	116.708	-44,2	32.671	329,1	25.057	-54,1
Münster	184.014	275,7	135.035	-36,4	17.377	325,6	13.294	-14,7
Dortmund	177.650	123,5	98.165	-47,8	27.771	187,7	18.118	-62,8
Aachen, kreisfreie Stadt	140.965	167,7	88.307	-31,0	29.822	339,9	23.043	-48,9
Bielefeld	95.740	165,5	59.680	-37,5	15.465	120,3	8.445	-41,9
Wuppertal	94.652	82,1	42.674	-37,1	7.055	256,5	5.076	-59,5
Bochum	91.161	262,4	66.006	-39,5	9.165	255,4	6.586	-61,0
Oberhausen	90.227	82,9	40.896	-17,1	16.903	318,2	12.861	0,1
Duisburg	81.705	147,1	48.639	-32,6	12.115	416,2	9.768	-45,6

ÜBERNACHTUNGEN IN DEN KREISFREIEN STÄDTEN (2/2)

Jan.-Mrz. 2022



Kreisfreie Städte	Übernachtungen insgesamt				Übernachtungen von Ausländern			
	Absolut	Zum Vorjahr in %	Zum Vorjahr absolut*	Zu 2019 in %	Absolut	Zum Vorjahr in %	Zum Vorjahr absolut*	Zu 2019 in %
Mönchengladbach	78.612	182,7	50.804	-1,9	9.990	270,7	7.295	-38,3
Gelsenkirchen	63.045	107,9	32.720	-24,9	3.180	108,1	1.652	-72,1
Hagen	44.101	67,9	17.835	-34,6	4.889	99,1	2.433	-40,4
Krefeld	33.553	92,0	16.077	-42,1	5.606	239,8	3.956	-61,5
Hamm	31.506	74,3	13.430	-17,8	5.827	153,8	3.531	28,4
Leverkusen	29.029	52,4	9.981	-46,5	4.641	156,0	2.828	-72,8
Mülheim an der Ruhr	22.306	95,5	10.896	-49,6	3.525	126,4	1.968	-59,2
Herne	14.495	99,3	7.222	-19,7	696	10,7	67	-52,6
Solingen	13.480	305,5	10.156	-36,3	3.896	x	#WERT!	-9,7
Remscheid	12.970	100,7	6.508	-50,4	1.501	283,9	1.110	-70,3
Bottrop	12.300	16,8	1.769	-29,5	1.935	86,6	898	-16,9

ÜBERNACHTUNGEN IN DEN KREISFREIEN STÄDTEN (1/2)

März 2022



Kreisfreie Städte	Übernachtungen insgesamt				Übernachtungen von Ausländern			
	Absolut	Zum Vorjahr in %	Zum Vorjahr absolut*	Zu 2019 in %	Absolut	Zum Vorjahr in %	Zum Vorjahr absolut*	Zu 2019 in %
Köln	347.480	332,3	267.101	-39,0	80.784	x	#WERT!	-55,4
Düsseldorf	228.771	271,1	167.124	-49,3	60.485	484,1	50.130	-67,3
Bonn	96.003	169,4	60.367	-33,7	14.144	388,6	11.249	-56,8
Essen	93.415	152,0	56.346	-36,3	14.705	495,1	12.234	-46,2
Münster	83.299	293,2	62.114	-25,0	6.645	253,5	4.765	-17,1
Dortmund	78.354	144,2	46.268	-38,0	11.964	197,2	7.938	-57,8
Aachen, kreisfreie Stadt	57.768	175,5	36.800	-25,7	11.975	320,8	9.129	-43,1
Wuppertal	40.583	93,9	19.653	-27,0	3.457	250,3	2.470	-51,8
Bielefeld	39.760	185,3	25.824	-29,2	6.948	130,4	3.932	-30,3
Bochum	37.038	230,9	25.845	-35,6	4.266	353,8	3.326	-53,4
Oberhausen	35.706	93,7	17.272	-11,7	6.627	341,8	5.127	-0,2
Duisburg	34.531	152,7	20.866	-27,5	5.499	x	#WERT!	-38,1

ÜBERNACHTUNGEN IN DEN KREISFREIEN STÄDTEN (2/2)

März 2022



Kreisfreie Städte	Übernachtungen insgesamt				Übernachtungen von Ausländern			
	Absolut	Zum Vorjahr in %	Zum Vorjahr absolut*	Zu 2019 in %	Absolut	Zum Vorjahr in %	Zum Vorjahr absolut*	Zu 2019 in %
Mönchengladbach	33.669	124,9	18.698	10,2	5.339	363,9	4.188	-14,3
Gelsenkirchen	26.438	107,9	13.721	-10,9	1.377	73,2	582	-60,0
Hagen	17.523	79,7	7.772	-29,4	2.275	106,8	1.175	-22,6
Krefeld	14.684	79,2	6.490	-35,2	2.701	309,2	2.041	-57,8
Hamm	12.721	64,7	4.997	-12,0	2.248	57,8	823	21,2
Leverkusen	11.568	53,1	4.012	-50,3	1.744	91,9	835	-77,9
Mülheim an der Ruhr	9.821	102,5	4.971	-41,3	1.628	102,0	822	-45,2
Herne	5.946	109,7	3.111	-8,2	295	56,9	107	-64,6
Solingen	5.863	323,3	4.478	-29,7	1.982	x	#WERT!	8,9
Remscheid	5.518	104,5	2.820	-44,3	712	408,6	572	-51,6
Bottrop	5.178	20,3	874	-14,3	933	66,0	371	28,5



AUSLANDSMÄRKTE

Beherbergungsstatistik Jan.-Mrz. 2022

TOP 15 QUELLMÄRKTE FÜR NRW NACH ÜBERNACHTUNGEN

Jan.-Mrz. 2022

		VÄR zum Vorjahr	VÄR zu 2019
Niederlande	325.084	+1268,9%	-41,7%
Polen	80.688	+67,6%	-17,1%
Belgien	74.366	+887,3%	-43,6%
Vereinigtes Königreich	47.425	+714,7%	-70,5%
Vereinigte Staaten	41.223	+173,2%	-63,7%
Österreich	39.338	+131,5%	-51,7%
Frankreich	37.963	+392,3%	-61,0%
Italien	35.571	+257,8%	-65,7%
Spanien	33.580	+278,3%	-57,7%
Schweiz	30.955	+272,8%	-60,9%
Rumänien	25.415	+30,9%	-29,6%
Türkei	24.593	+641,0%	-35,4%
Arabische Golfstaaten	20.469	+337,1%	-39,1%
Dänemark	20.206	+437,3%	-50,4%
Ukraine (ab 01/2006)	12.857	+337,2%	-25,7%

- ! Die meisten Übernachtungen erzielte Nordrhein-Westfalen im Januar bis März 2022 aus den Niederlanden mit über 325.000.
- ! Die Niederlande verzeichneten erneut ein exorbitantes Plus von 1269 Prozent zum Vorjahr.
- ! Gegenüber 2019 litten noch alle Quellmärkte unter den Auswirkungen der Coronapandemie.

TOP 15 QUELLMÄRKTE FÜR NRW NACH ÜBERNACHTUNGEN

März 2022

		VÄR zum Vorjahr	VÄR zu 2019
Niederlande	105.955	+1074,9%	-30,8%
Polen	31.458	+57,4%	-9,2%
Belgien	29.341	+794,3%	-44,4%
Vereinigtes Königreich	22.607	+919,7%	-59,5%
Vereinigte Staaten	19.208	+234,6%	-58,2%
Frankreich	16.959	+431,8%	-58,1%
Österreich	16.763	+145,9%	-45,4%
Italien	15.300	+301,8%	-62,3%
Schweiz	14.576	+326,6%	-53,1%
Spanien	14.245	+290,5%	-53,2%
Rumänien	10.696	+33,6%	-19,8%
Türkei	10.193	+722,7%	-21,3%
Arabische Golfstaaten	7.729	+357,1%	-41,2%
Dänemark	6.701	+377,6%	-36,7%
Ukraine (ab 01/2006)	5.718	+419,8%	-10,8%

! Alle ausländischen Quellmärkte erzielten positive Veränderungsraten (VÄR) gegenüber März 2021. Exorbitante Zuwächse aus den Niederlanden, dem Vereinigten Königreich und Belgien.

! Die Veränderungsraten zu 2019 zeigten teils nur noch geringe Verluste wie in Polen mit einem Minus von 9 Prozent.

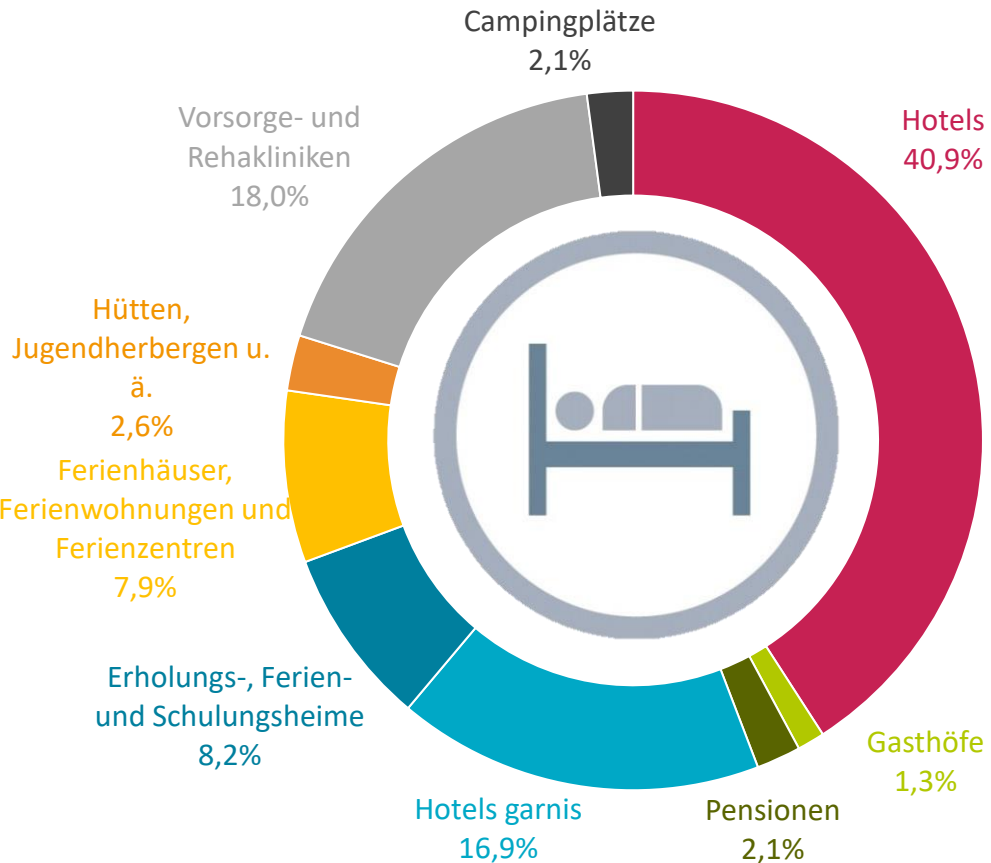


BETRIEBSARTEN

Beherbergungsstatistik Jan.-Mrz. 2022

ÜBERNACHTUNGEN NACH BETRIEBSARTEN

Jan.-Mrz. 2022

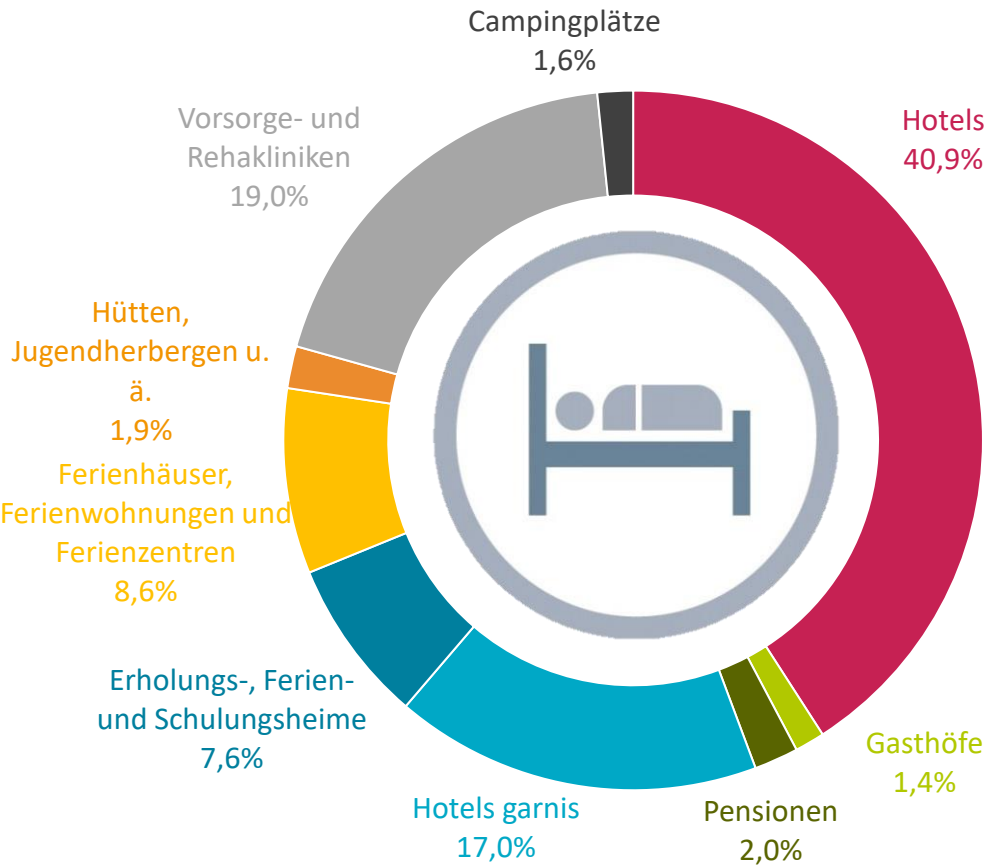


Betriebsart	Absolut	Zum Vorjahr in %	Zu 2019 in %
Hotels	3.032.445	197,6	-42,2
Gasthöfe	93.929	95,3	-29,5
Pensionen	152.134	142,1	-8,5
Hotels garnis	1.256.225	145,4	-44,0
Erholungs-, Ferien-, Schulungsheime	610.182	266,6	-45,7
Ferienhäuser, -wohnungen und -zentren	588.863	410,2	0,1
Hütten, Jugendherbergen, u. Ä.	190.226	773,5	-46,9
Vorsorge- und Reha-Kliniken	1.337.352	15,1	-10,9
Campingplätze	157.211	1435,9	33,9

- ! Alle Betriebsarten erzielten erneut enorme Gewinne zu 2021. Campingplätze steigerten sich weiter und erzielten ein Plus von 1436 Prozent zum Vorjahr.
- ! Im Vergleich zu 2019 lagen die Spannen zwischen -47 Prozent bei Hütten und Jugendherbergen und +34 Prozent bei Campingplätzen.

ÜBERNACHTUNGEN NACH BETRIEBSARTEN

März 2022

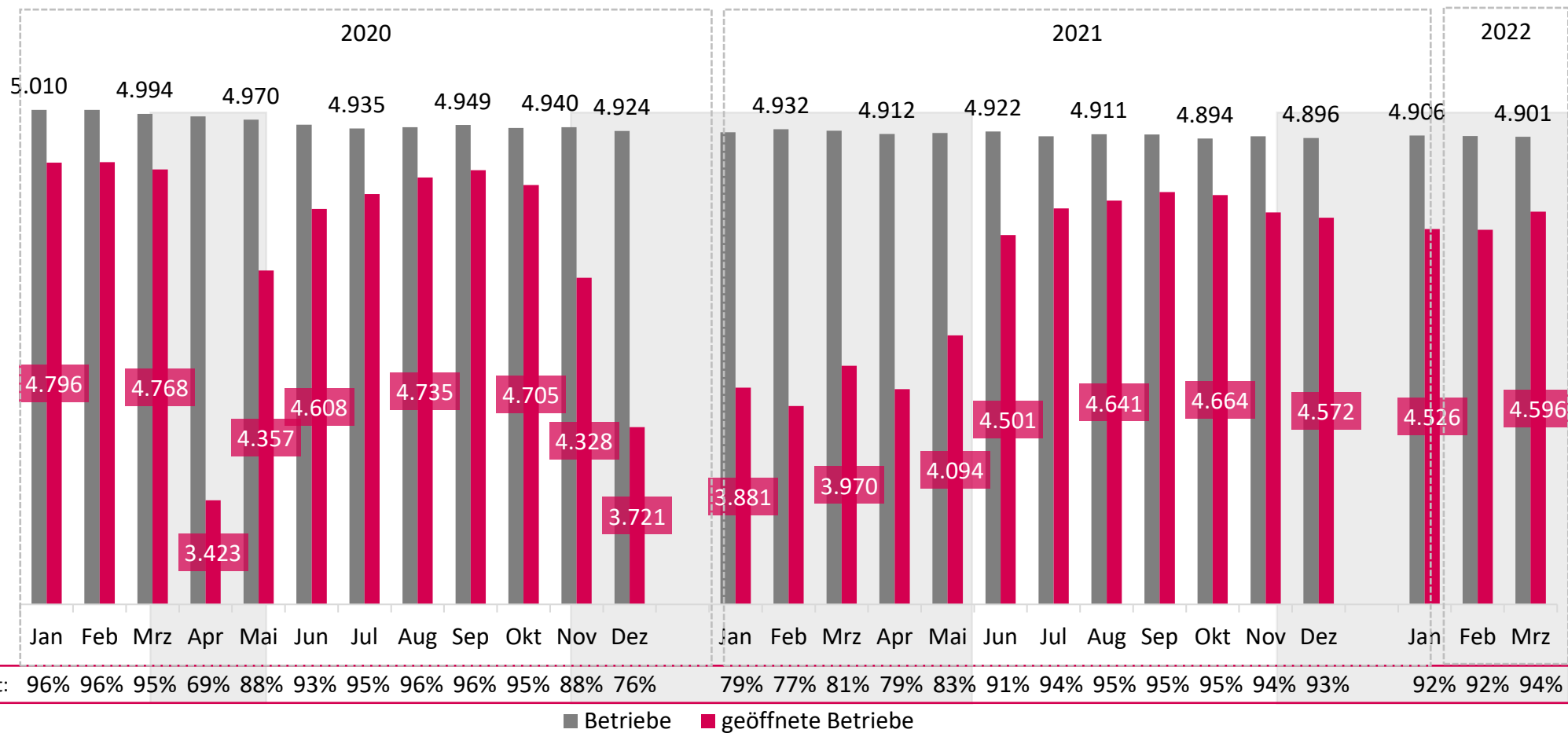


Betriebsart	Absolut	Zum Vorjahr in %	Zu 2019 in %
Hotels	1.283.386	253,6	-34,5
Gasthöfe	35.223	79,5	-24,3
Pensionen	62.313	139,5	-5,9
Hotels garnis	531.240	155,8	-37,7
Erholungs-, Ferien-, Schulungsheime	274.477	280,1	-30,5
Ferienhäuser, -wohnungen und -zentren	203.129	358,9	12,0
Hütten, Jugendherbergen, u. Ä.	114.162	1146,2	-31,2
Vorsorge- und Reha-Kliniken	476.873	9,4	-11,4
Campingplätze	83.789	2038,6	55,9

- ! Extreme Zuwächse verzeichneten Campingplätze sowie Hütten und Jugendherbergen mit vierstelligen Prozentwerten.
- ! Gegenüber 2019 gewannen Campingplätze mit 56 Prozent am meisten dazu. Auch Ferienhäuser erzielten ein positive Veränderung zum Vorkrisenjahr.

BETRIEBSENTWICKLUNG

Anzahl der Betriebe und geöffneten Betriebe in absoluten Zahlen

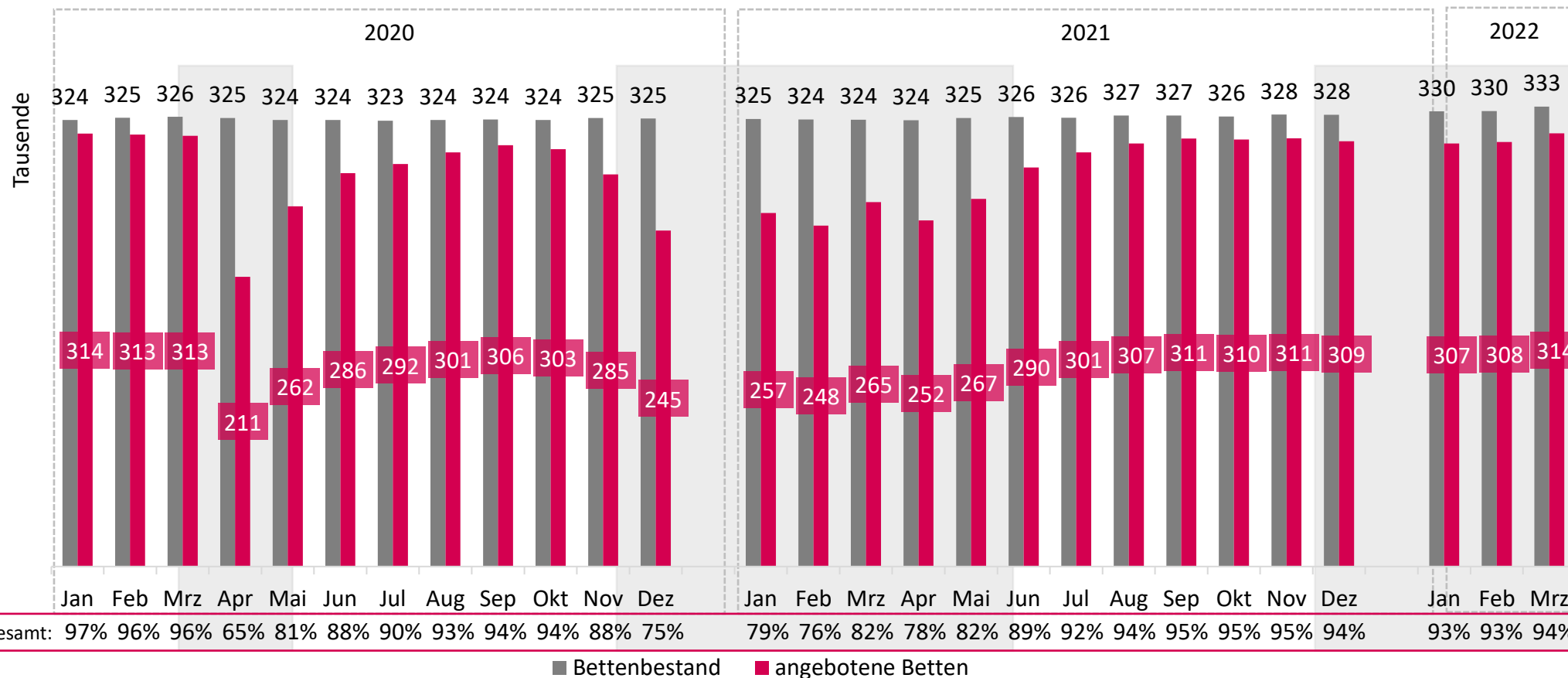


	Differenz Betriebe zu 2019
Mrz 22	-179
Mrz 21	-154
Mrz 20	-86

	Differenz geöffnete Betriebe zu 2019
Mrz 22	-292
Mrz 21	-918
Mrz 20	-120

BETTENENTWICKLUNG

Veränderungsraten des Bettenbestandes und angebotenen Betten im Vgl. zum Vorjahr



	Differenz Betten zu 2019
Mrz 22	9.943
Mrz 21	627
Mrz 20	2.634

	Differenz angebot. Betten zu 2019
Mrz 22	17
Mrz 21	-49.489
Mrz 20	-1.711

! Seit Beginn der Coronapandemie hat die Anzahl der Betriebe weiter abgenommen, wobei der Bettenbestand stark gestiegen ist. Dies deutet auf die Schließung kleinerer Betriebe hin.

WEITERE INFORMATIONEN ZUR MARKTFORSCHUNG

<https://tourismusverband.nrw/wissen/marktforschung>



Ihre Ansprechpartner:

Christian Stühling

*Bereichsleiter Umsetzung Landestourismusstrategie,
Unternehmensentwicklung und Marktforschung*

[*stuehring@nrw-tourismus.de*](mailto:stuehring@nrw-tourismus.de)

Ann-Christin Ingenlath

*Referentin Marktforschung
Tel. 0211/91320-540*

[*ingenlath@nrw-tourismus.de*](mailto:ingenlath@nrw-tourismus.de)

Leonie Jasper

*Assistentin Marktforschung
Tel. 0211/91320-598*

[*jasper@nrw-tourismus.de*](mailto:jasper@nrw-tourismus.de)

Tourismus NRW e.V., Völklinger Str. 4, 40219 Düsseldorf

**NORD
RHEIN
WEST
FALEN**

Tourismus NRW e.V.