

# CHARTBERICHT

*Januar 2022*

*Basis: Vorläufige Ergebnisse von IT.NRW und Destatis*

# INHALT



- 1. AUF EINEN BLICK**
- 2. BUNDESLÄNDER – Januar 2022**
- 3. UMSATZENTWICKLUNG – Januar 2022**
- 4. BESCHÄFTIGTE – Januar 2022**
- 5. REISEGEBIETE – Januar 2022**
- 6. KREISFREIE STÄDTE – Januar 2022**
- 7. AUSLANDSMÄRKTE – Januar 2022**
- 8. BETRIEBE UND BETTEN – Januar 2022**

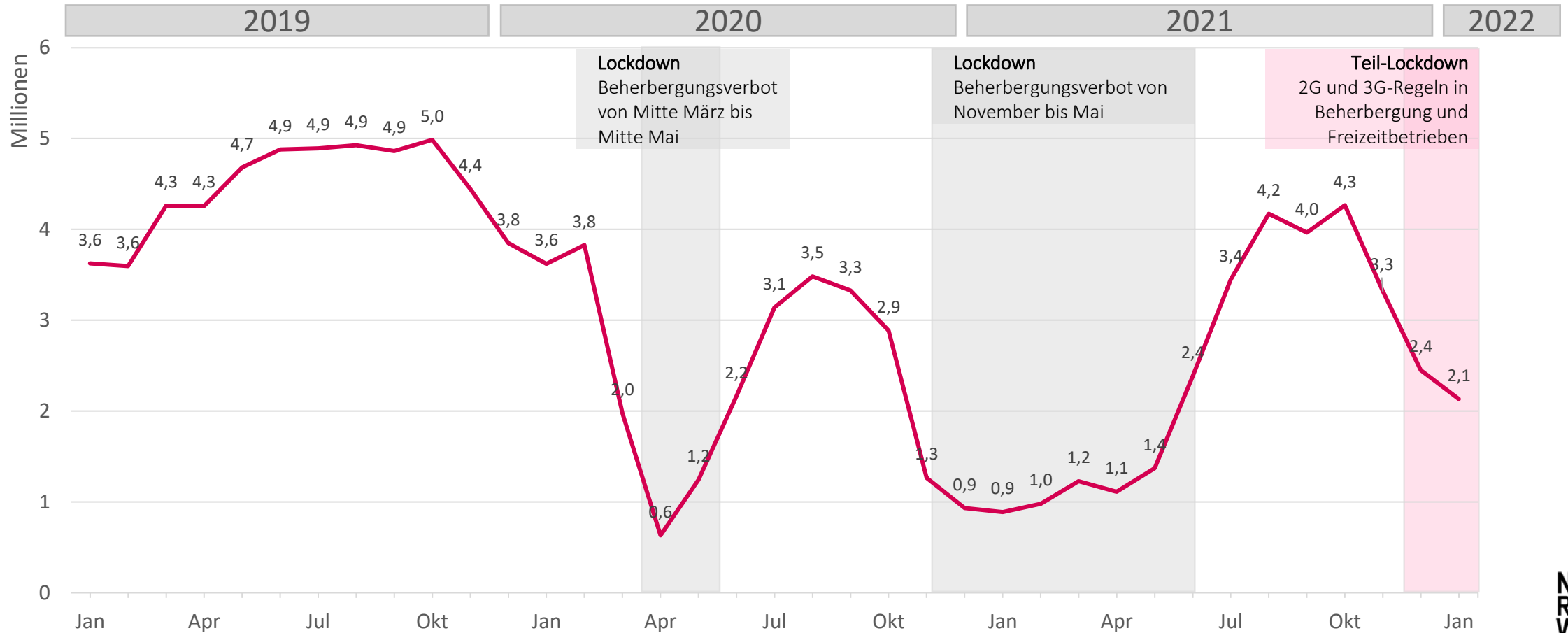


# AUF EINEN BLICK

*Beherbergungsstatistik 2019-2022*

# ÜBERNACHTUNGEN IN NORDRHEIN-WESTFALEN

Absolute Zahlen für 2019-2022



# BUNDESLÄNDER

*Beherbergungsstatistik Januar 2022*

# ANKÜNFTE UND ÜBERNACHTUNGEN

*In Deutschland und NRW – Januar 2022*



**!** *Im Januar 2022 übernachteten 2,1 Millionen Gäste in Nordrhein-Westfalen. Ein Zuwachs von 137,1 Prozent zum Vorjahresmonat.*

Januar 2022	Ankünfte	VÄR in % zu 2021	VÄR in % zu 2019	Übernachtungen	VÄR in % zu 2021	VÄR in % zu 2019
Deutschland	5.269.248	+265,6	-49,6	16.192.473	+152,7	-38,1
Inländische Gäste	4.570.494	+259,7	-44,7	14.275.614	+150,3	-32,5
Ausländische Gäste	698.754	+309,7	-67,9	1.916.859	+172,9	-61,8
Nordrhein-Westfalen	781.585	+252,3	-51,9	2.131.310	+137,1	-41,2
Inländische Gäste	642.259	+226,8	-48,1	1.811.686	+122,4	-35,6
Ausländische Gäste	139.326	+450,6	-64,1	319.624	+279,7	-60,7

# ANKÜNFTE IN DEN DEUTSCHEN BUNDESLÄNDERN

Januar 2022



		VÄR zum Vorjahr	VÄR zu 2019
Bayern	1.160,3	+364,5%	-49,3%
Nordrhein-Westfalen	781,6	+252,3%	-52,0%
Baden-Württemberg	655,3	+258,7%	-46,9%
Hessen	437,7	+156,3%	-57,8%
Niedersachsen	422,8	+182,6%	-43,8%
Berlin	321,7	+297,7%	-64,8%
Hamburg	249,5	+404,4%	-43,4%
Schleswig Holstein	232,7	+426,6%	-23,7%
Rheinland-Pfalz	207,7	+269,6%	-43,3%
Mecklenburg-Vorpommern	187,7	+533,7%	-32,0%
Sachsen	160,8	+167,1%	-63,3%
Brandenburg	158,2	+244,7%	-32,6%
Thüringen	104,3	+207,2%	-49,8%
Sachsen-Anhalt	104,2	+192,5%	-40,1%
Bremen	43,9	+157,9%	-50,7%
Saarland	40,9	+206,6%	-36,6%

Angaben in Tausende

- ! Im Vergleich zu Januar 2021 waren die Zuwächse exorbitant.
- ! Der Blick auf 2019 zeigte jedoch noch Verlustraten von -23,7 Prozent bis zu -64,8 Prozent.

# ÜBERNACHTUNGEN IN DEN DEUTSCHEN BUNDESLÄNDERN

Januar 2022

		VÄR zum Vorjahr	VÄR zu 2019
Bayern	3,7	+225,3%	-37,7%
Nordrhein-Westfalen	2,1	+137,1%	-41,3%
Baden-Württemberg	2,0	+125,7%	-36,2%
Niedersachsen	1,4	+122,6%	-30,9%
Hessen	1,3	+80,8%	-47,5%
Schleswig Holstein	1,0	+226,4%	-6,6%
Berlin	0,9	+205,4%	-59,8%
Mecklenburg-Vorpommern	0,8	+280,8%	-20,5%
Rheinland-Pfalz	0,6	+140,7%	-31,8%
Hamburg	0,5	+279,8%	-37,2%
Sachsen	0,5	+78,4%	-52,8%
Brandenburg	0,5	+105,2%	-20,2%
Thüringen	0,3	+93,0%	-38,9%
Sachsen-Anhalt	0,3	+117,8%	-31,0%
Saarland	0,1	+115,5%	-25,3%
Bremen	0,1	+80,5%	-42,3%

Angaben in Millionen

- ! NRW platzierte sich im Januar auf dem 2. Rang im bundesweiten Vergleich.
- ! Im Vergleich zum Vorkrisenniveau verbuchten alle Bundesländer Verluste von -6,6 Prozent in Schleswig-Holstein bis -59,8 Prozent in Berlin.



# ÜBERNACHTUNGEN VON AUSLÄNDISCHEN GÄSTEN IN DEN DEUTSCHEN BUNDESLÄNDERN

Januar 2022



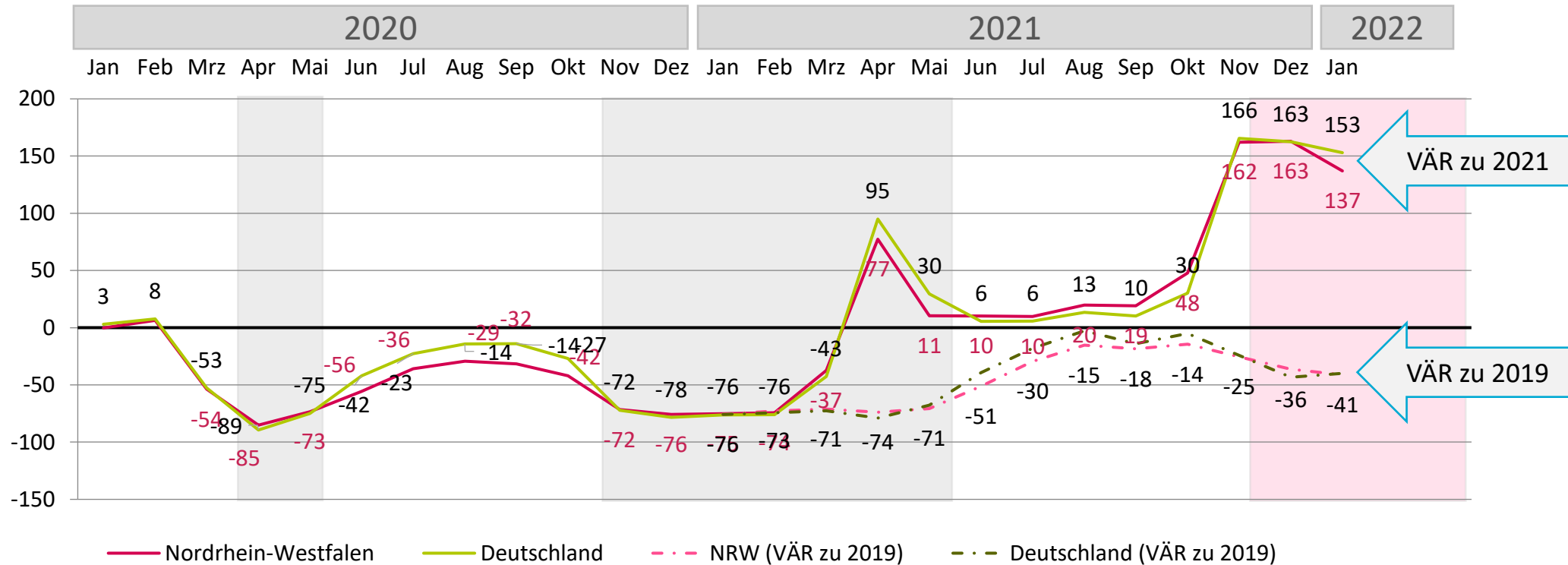
		VÄR zum Vorjahr	VÄR zu 2019
Bayern	450	+170,7%	-62,3%
Nordrhein-Westfalen	320	+279,7%	-60,7%
Berlin	257	+345,2%	-71,7%
Baden-Württemberg	245	+162,9%	-57,0%
Hessen	195	+96,3%	-68,8%
Niedersachsen	96	+109,5%	-52,7%
Rheinland-Pfalz	85	+164,7%	-41,5%
Hamburg	72	+255,7%	-61,8%
Sachsen	52	+57,5%	-55,7%
Brandenburg	41	+152,4%	-21,6%
Schleswig Holstein	30	+125,8%	-58,3%
Thüringen	20	+31,9%	-35,0%
Sachsen-Anhalt	17	+57,7%	-31,9%
Bremen	13	+154,6%	-49,9%
Mecklenburg-Vorpommern	12	+101,3%	-53,1%
Saarland	12	+194,5%	-50,0%

Angaben in Tausende

- ! Die Übernachtungen aus dem Ausland gewannen in allen Bundesländern enorm hinzu. Berlin verzeichnete mit die größten Zuwächse.
- ! Im Vergleich zu 2019 verbuchten nach wie vor alle Bundesländer Verluste von bis zu 71,7 Prozent.

# ÜBERNACHTUNGEN - MONATSERGEBNISSE

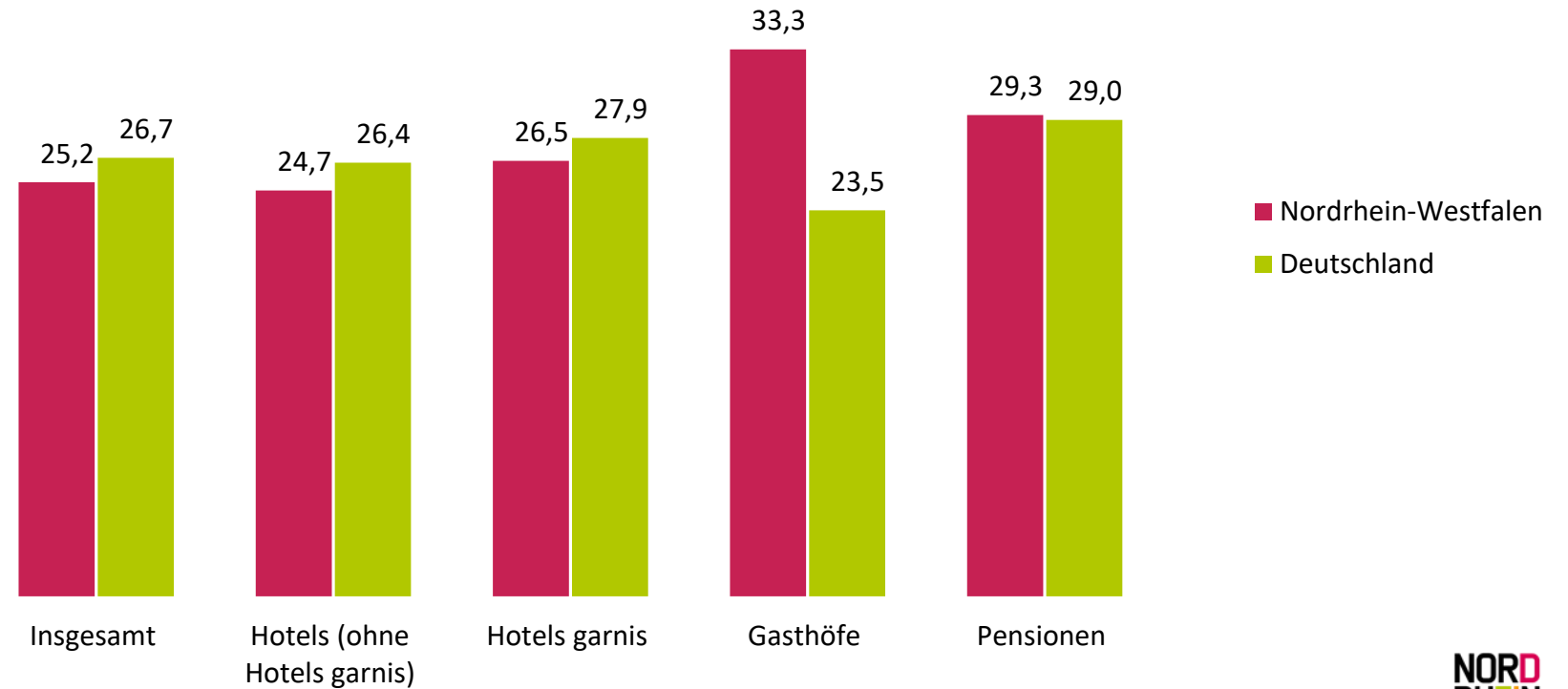
Angaben in Prozent



! Aufgrund des Lockdowns über den Jahreswechsel 2020/ 2021 waren die Veränderungsraten (VÄR) für den Januar 2022 erneut extrem hoch.

# DURCHSCHNITTliche AUSLASTUNG DER GÄSTEZIMMER

Angaben in Prozent | Januar 2022



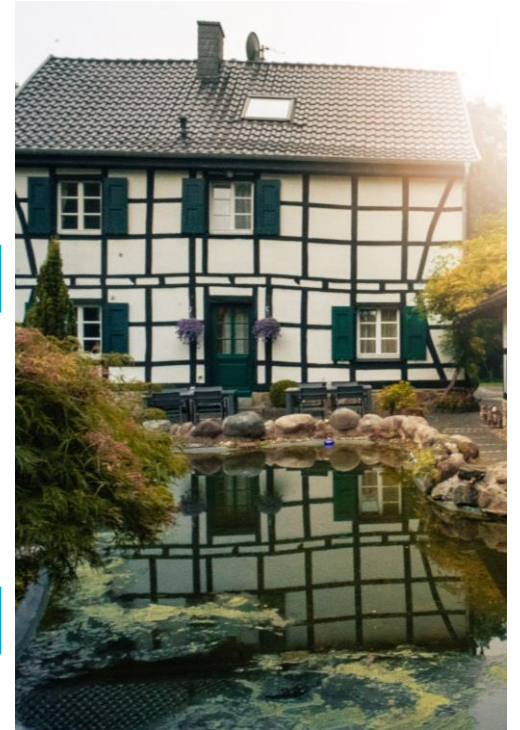
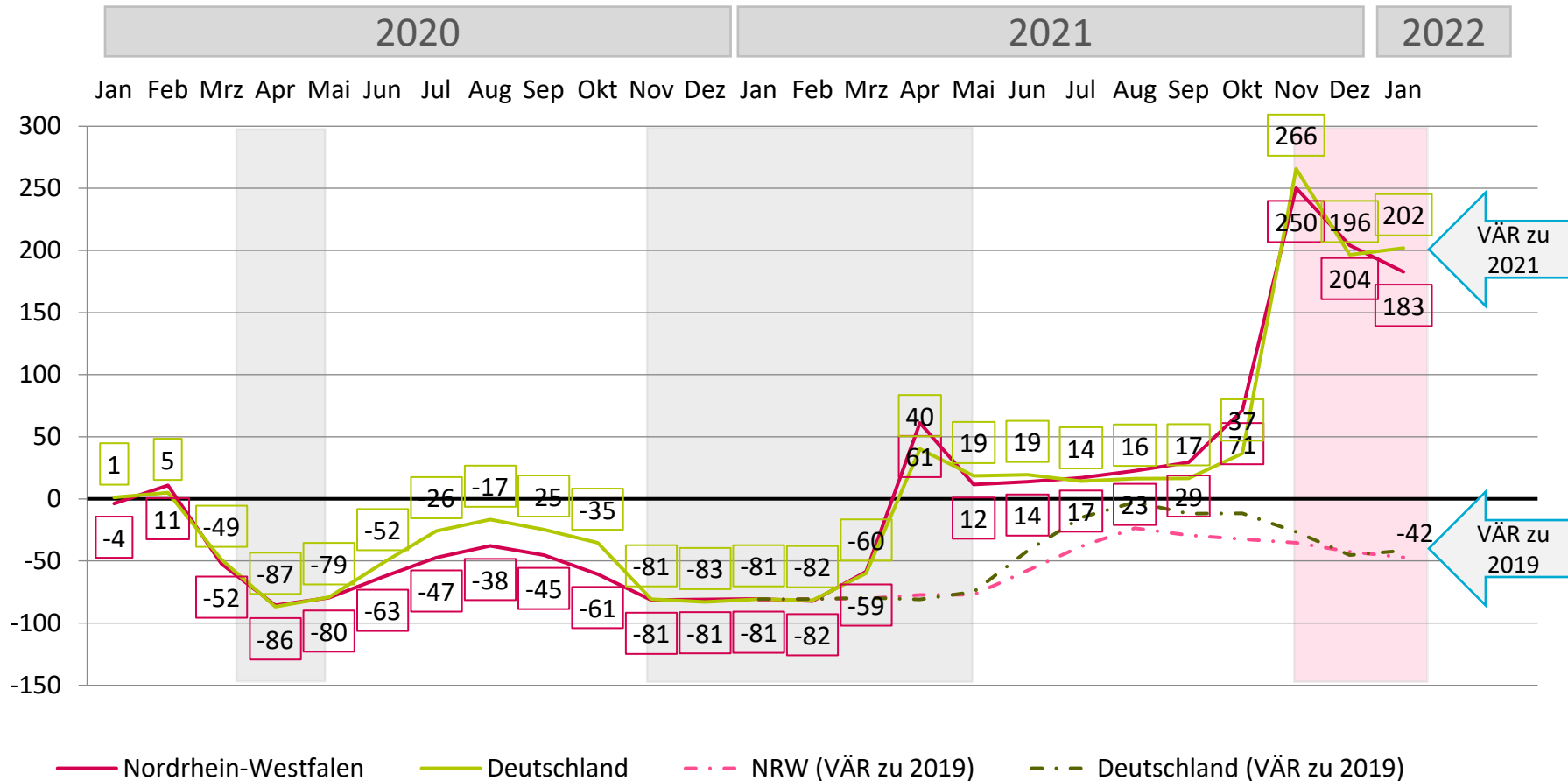
A scenic view of a river at sunset. A large bridge spans the river in the background. The sun is low on the horizon, creating a golden glow over the water. In the foreground, a large crowd of people is gathered on the grassy bank, some sitting and some standing, enjoying the view. The overall atmosphere is peaceful and social.

# UMSATZENTWICKLUNG

*Beherbergungsstatistik Januar 2022*

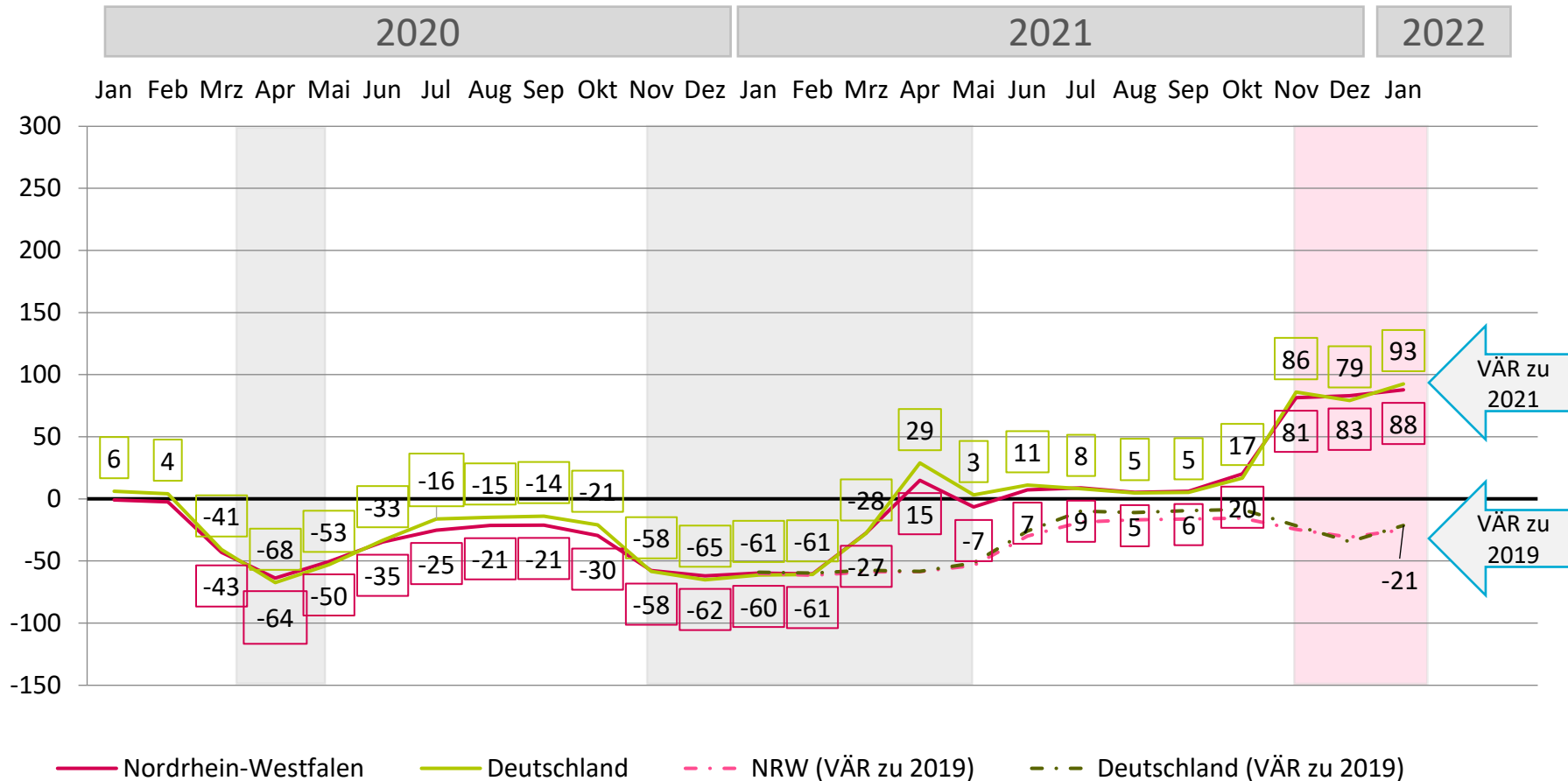
# UMSATZENTWICKLUNG – BEHERBERGUNG

Reale Umsatzentwicklung – Monatsergebnisse | Angaben in Prozent



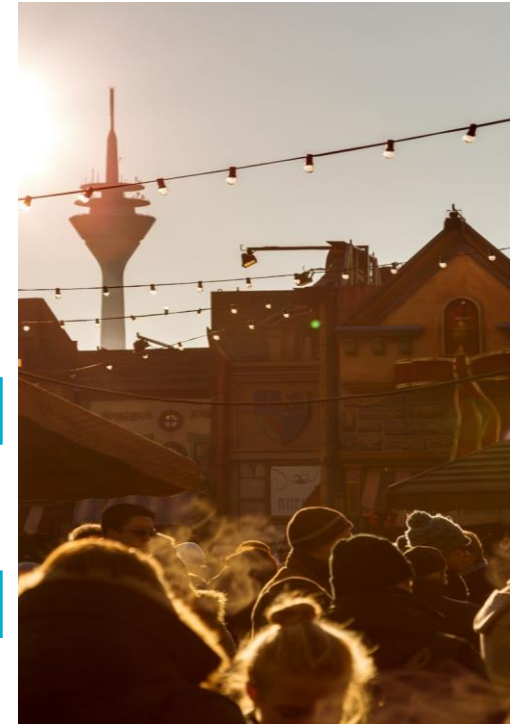
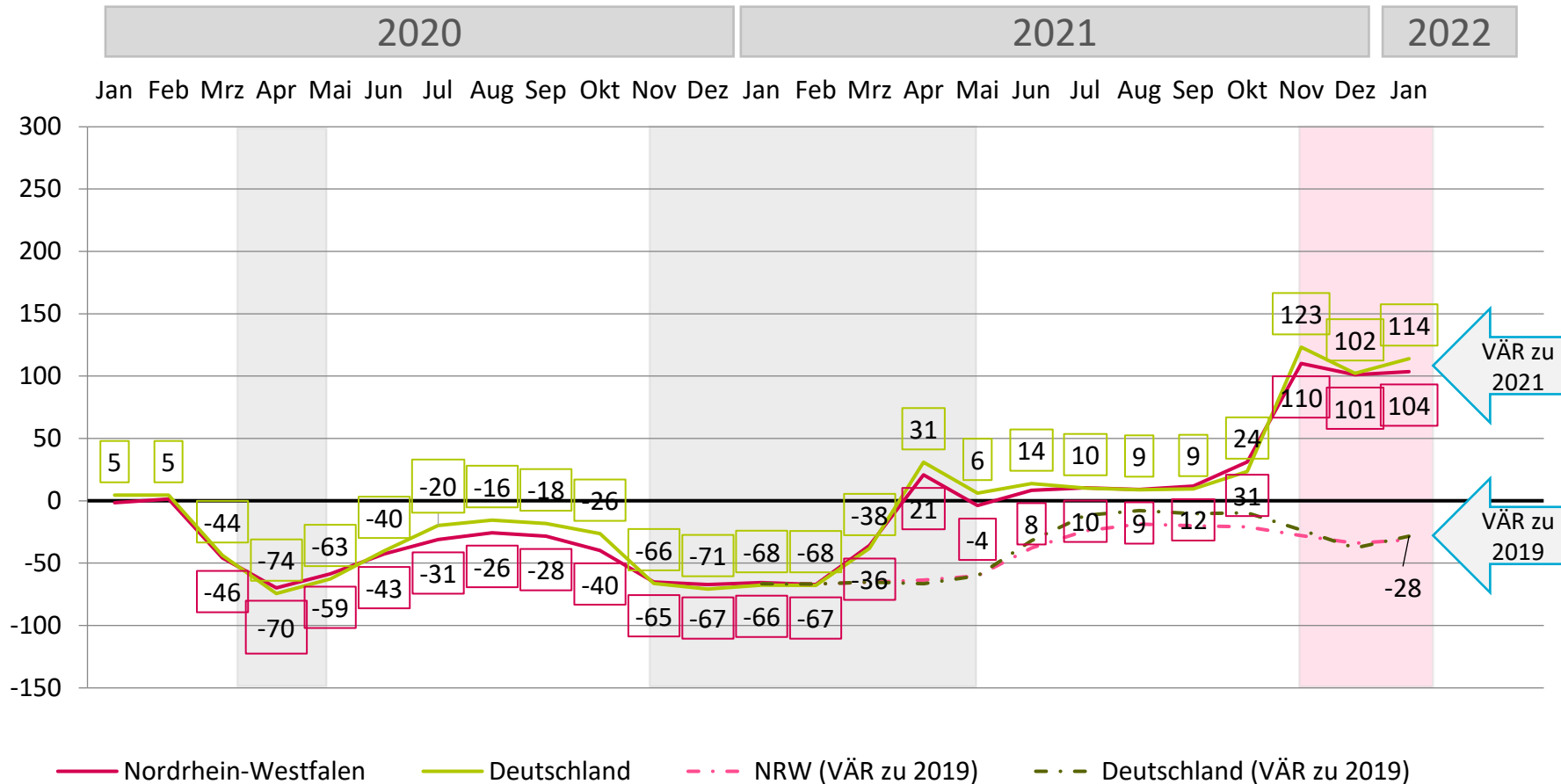
# UMSATZENTWICKLUNG – GASTRONOMIE

Reale Umsatzentwicklung – Monatsergebnisse | Angaben in Prozent



# UMSATZENTWICKLUNG – GASTGEWERBE GESAMT

Reale Umsatzentwicklung – Monatsergebnisse | Angaben in Prozent





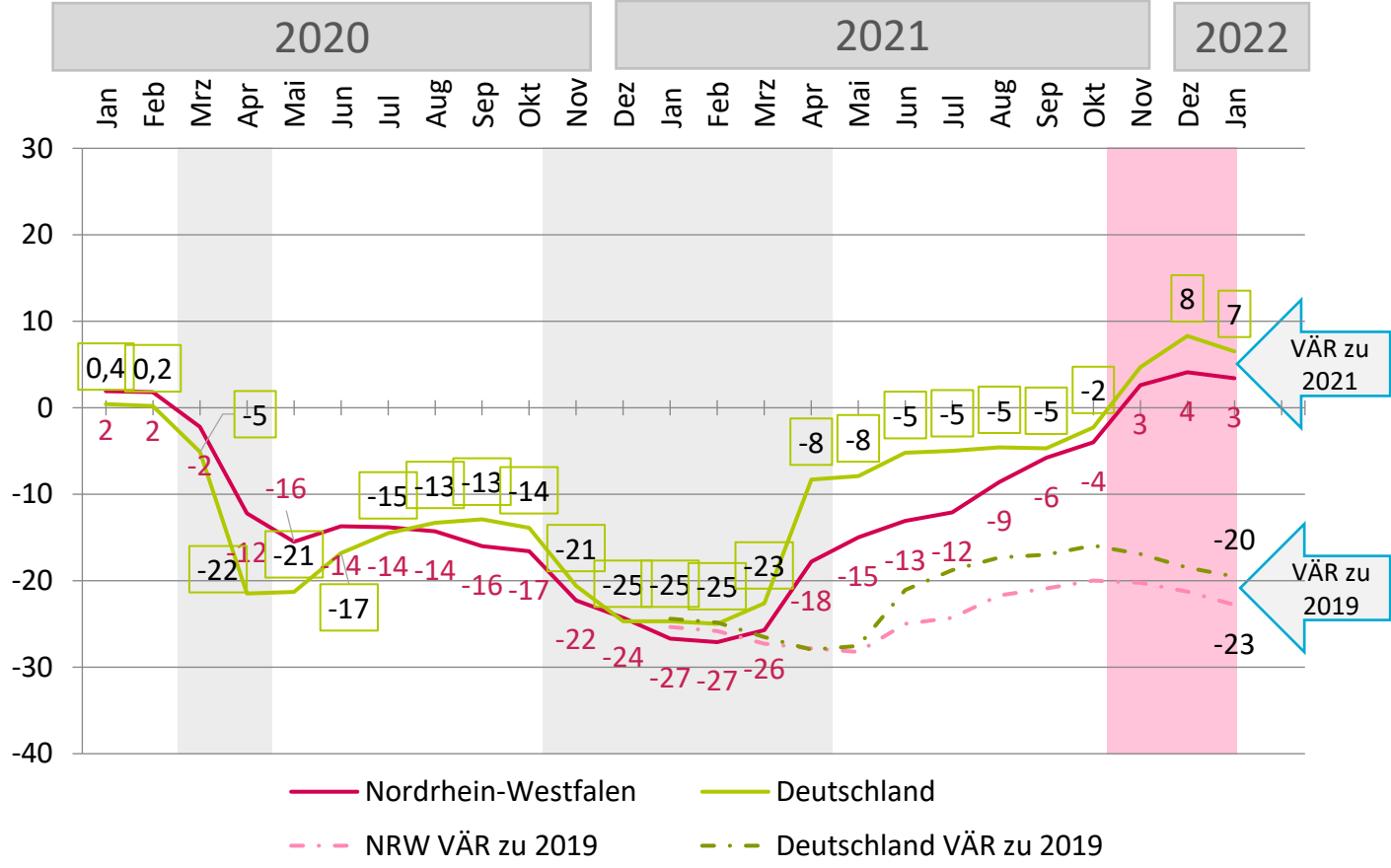
# BESCHÄFTIGTE

*Beherbergungsstatistik Januar 2022*



# BESCHÄFTIGTE BEHERBERGUNG

Monatsergebnisse | Angaben in Prozent

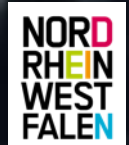
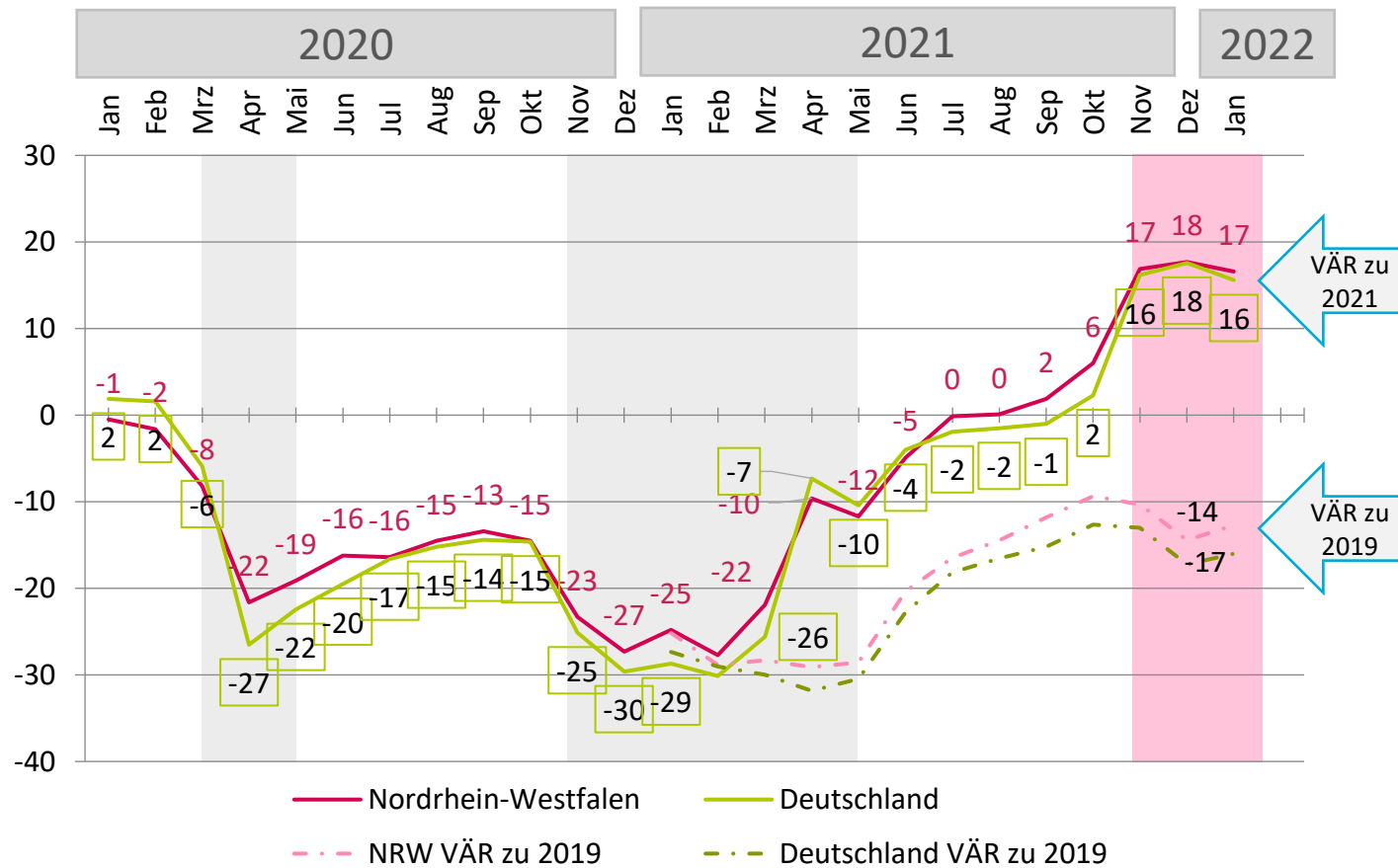


**NORD  
RHEIN  
WEST  
FALEN**

Tourismus NRW e.V.

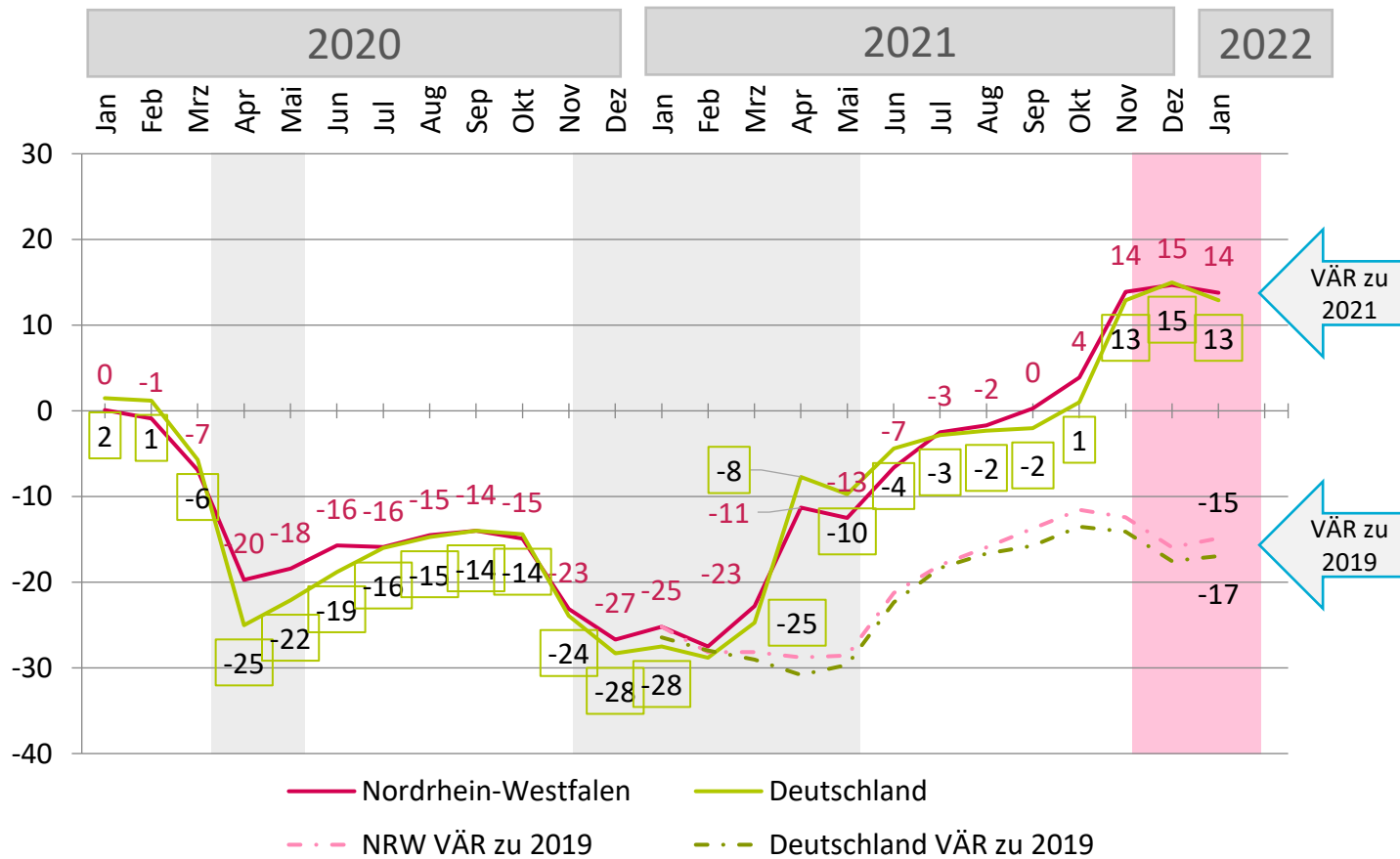
# BESCHÄFTIGTE GASTRONOMIE

Monatsergebnisse | Angaben in Prozent



Tourismus NRW e.V.

# BESCHÄFTIGTE GASTGEWERBE GESAMT



Monatsergebnisse | Angaben in Prozent



**NORD  
RHEIN  
WEST  
FALEN**

Tourismus NRW e.V.



# REISEGEBIETE

*Beherbergungsstatistik Januar 2022*

# ÜBERNACHTUNGEN IN DEN REISEGEBIETEN

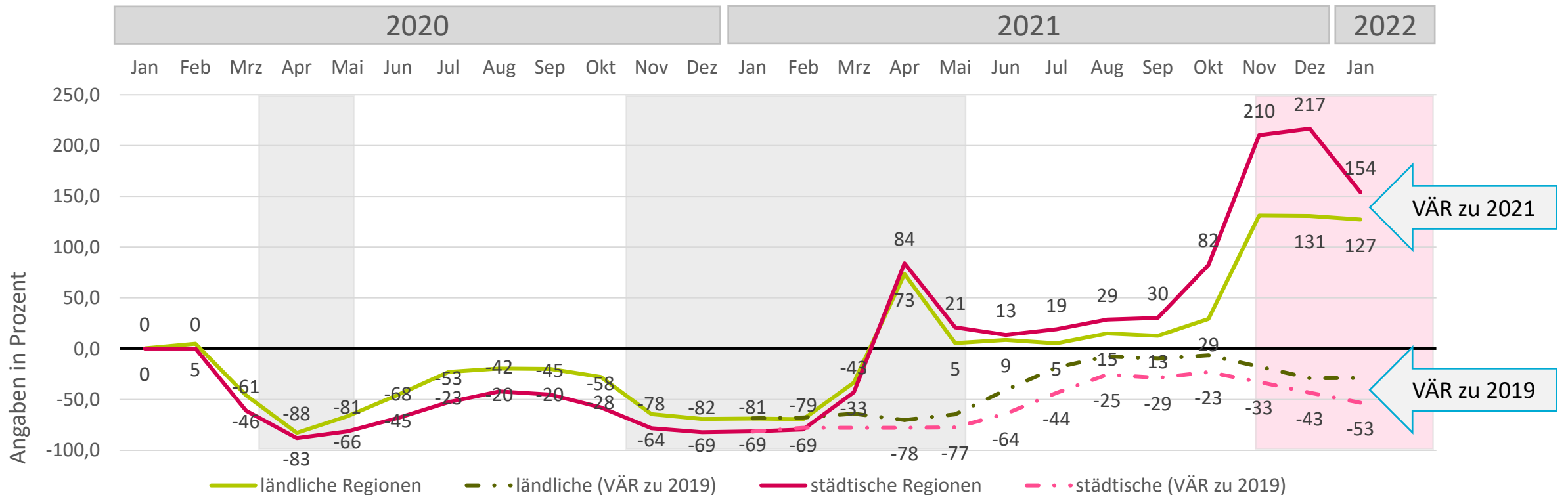
**Januar 2022**

Reisegebiet	Absolut	Zu 2021 in %	Zu 2021 absolut*	Zu 2019 in %	Zu 2019 absolut*
Sauerland	397.389	275,3	291.503	-20,8	-104.296
Teutoburger Wald	326.260	69,7	134.003	-25,9	-114.181
Köln und Rhein-Erft-Kreis	287.286	224,2	198.672	-51,1	-300.030
Ruhrgebiet	276.843	110,2	145.138	-44,0	-217.379
Niederrhein	183.637	105,2	94.145	-32,5	-88.580
Düsseldorf und Kreis Mettmann	167.118	191,6	109.807	-66,6	-333.389
Münsterland	144.686	111,7	76.341	-41,8	-103.704
Eifel und Region Aachen	115.223	235,1	80.838	-26,6	-41.853
Bonn und Rhein-Sieg-Kreis	93.537	114,8	49.991	-51,5	-99.365
Bergisches Land	64.897	70,2	26.767	-41,5	-46.085
Siegerland-Wittgenstein	39.506	24,5	7.774	-29,3	-16.333
Bergisches Städtedreieck	34.928	100,9	17.542	-44,1	-27.573
<b>Nordrhein-Westfalen</b>	<b>2.131.310</b>	<b>137,1</b>	<b>1.232.402</b>	<b>-41,2</b>	<b>-1.492.768</b>

- ! *Im Januar gewannen alle Regionen Übernachtungen im Vergleich zum Vorjahr dazu. Dies ist vor allem mit dem Lockdown im Januar 2021 zu begründen.*
- ! *Die meisten Übernachtungen verzeichnete das Sauerland sowie der Teutoburger Wald.*
- ! *Im Vergleich zu Januar 2019 verloren alle Regionen Übernachtungen. Die Verluste reichten von -20,8 Prozent im Sauerland bis hin zu -66,6 Prozent in Düsseldorf und Kreis Mettmann.*

# ENTWICKLUNG DER ÜBERNACHTUNGEN NACH REGIONSTYPEN

Angaben in Prozent im Jahresverlauf



! Aufgrund des Lockdowns im Januar 2021 stiegen die Veränderungsraten (VÄR) im Januar 2022 auf bis zu 154 Prozent in städtischen und auf bis zu 127 Prozent in ländlichen Regionen.



# KREISFREIE STÄDTE

*Beherbergungsstatistik Januar 2022*

# ÜBERNACHTUNGEN IN DEN KREISFREIEN STÄDTEN (1/2)

Januar 2022



Kreisfreie Städte	Übernachtungen insgesamt				Übernachtungen von Ausländern			
	Absolut	Zum Vorjahr in %	Zum Vorjahr absolut*	Zu 2019 in %	Absolut	Zum Vorjahr in %	Zum Vorjahr absolut*	Zu 2019 in %
Köln	216.101	268,9	157.521	-55,5	57.699	x	#WERT!	-68,6
Düsseldorf	142.365	224,2	98.452	-65,9	40.490	421,8	32.730	-78,2
Essen	55.806	116,0	29.970	-52,4	6.036	262,5	4.371	-76,3
Bonn	51.917	109,4	27.124	-51,8	8.707	300,9	6.535	-56,5
Dortmund	48.793	121,8	26.794	-54,1	7.335	204,6	4.927	-67,6
Münster	47.051	260,5	33.999	-43,8	5.324	459,2	4.372	-5,5
Aachen, kreisfreie Stadt	43.374	185,4	28.176	-34,4	9.043	338,8	6.982	-54,2
Bielefeld	30.097	174,5	19.133	-39,7	5.395	166,6	3.371	-33,6
Oberhausen	27.907	72,2	11.701	-19,6	6.114	374,7	4.826	26,2
Wuppertal	27.493	86,6	12.759	-42,4	1.773	209,4	1.200	-64,7
Bochum	24.925	387,0	19.807	-44,1	1.939	105,4	995	-72,1
Duisburg	23.212	146,0	13.776	-40,0	3.166	288,9	2.352	-56,7



# ÜBERNACHTUNGEN IN DEN KREISFREIEN STÄDTEN (2/2)

Januar 2022



Kreisfreie Städte	Übernachtungen insgesamt				Übernachtungen von Ausländern			
	Absolut	Zum Vorjahr in %	Zum Vorjahr absolut*	Zu 2019 in %	Absolut	Zum Vorjahr in %	Zum Vorjahr absolut*	Zu 2019 in %
Mönchengladbach	21.030	254,5	15.098	-13,4	2.069	202,5	1.385	-59,5
Gelsenkirchen	18.310	119,7	9.976	-31,7	849	157,3	519	-78,2
Hagen	12.664	60,3	4.764	-41,5	1.030	81,7	463	-60,5
Hamm	9.045	102,1	4.569	-23,8	1.568	297,0	1.173	16,9
Krefeld	8.733	102,3	4.416	-51,1	1.143	138,1	663	-72,5
Leverkusen	8.716	56,8	3.157	-49,8	1.553	222,9	1.072	-69,4
Mülheim an der Ruhr	5.923	80,4	2.640	-55,3	858	94,6	417	-67,5
Herne	4.032	102,4	2.040	-30,6	179	-31,9	-84	-44,2
Solingen	3.838	400,4	3.071	-39,7	790	x	#WERT!	-41,1
Remscheid	3.597	91,3	1.717	-56,8	420	185,7	273	-75,7
Bottrop	3.126	18,4	486	-42,6	315	88,6	148	-58,3



# AUSLANDSMÄRKTE

*Beherbergungsstatistik Januar 2022*

# TOP 15 QUELLMÄRKTE FÜR NRW NACH ÜBERNACHTUNGEN

Januar 2022

		VÄR zum Vorjahr	VÄR zu 2019
Niederlande	112.323	+1224,6%	-35,4%
Polen	25.409	+96,3%	-25,0%
Belgien	19.810	+789,9%	-51,2%
Österreich	10.309	+156,7%	-69,0%
Vereinigte Staaten	10.909	+117,4%	-63,1%
Frankreich	8.504	+211,1%	-77,8%
Schweiz	6.907	+222,2%	-69,2%
Italien	9.677	+346,7%	-82,8%
Vereinigtes Königreich	8.519	+261,9%	-72,7%
Spanien	8.732	+31,5%	-39,6%
Rumänien	7.325	+187,1%	-73,2%
Arabische Golfstaaten	6.279	+537,7%	-54,1%
Dänemark	3.606	+321,1%	-44,3%
Türkei	6.505	+178,0%	-73,8%
Tschechische Republik	3.261	+353,7%	-47,0%

! Alle ausländischen Quellmärkte verbuchten positive Veränderungsraten (VÄR). Exorbitante Zuwächse aus den Niederlanden von über 1.200 Prozent, Belgien von knapp 790 Prozent und den Arabischen Golfstaaten von fast 540 Prozent.

! Ein realistischeres Bild zeichnen die Veränderungsraten zu 2019 auf. Hier gewann kein Quellmarkt dazu.

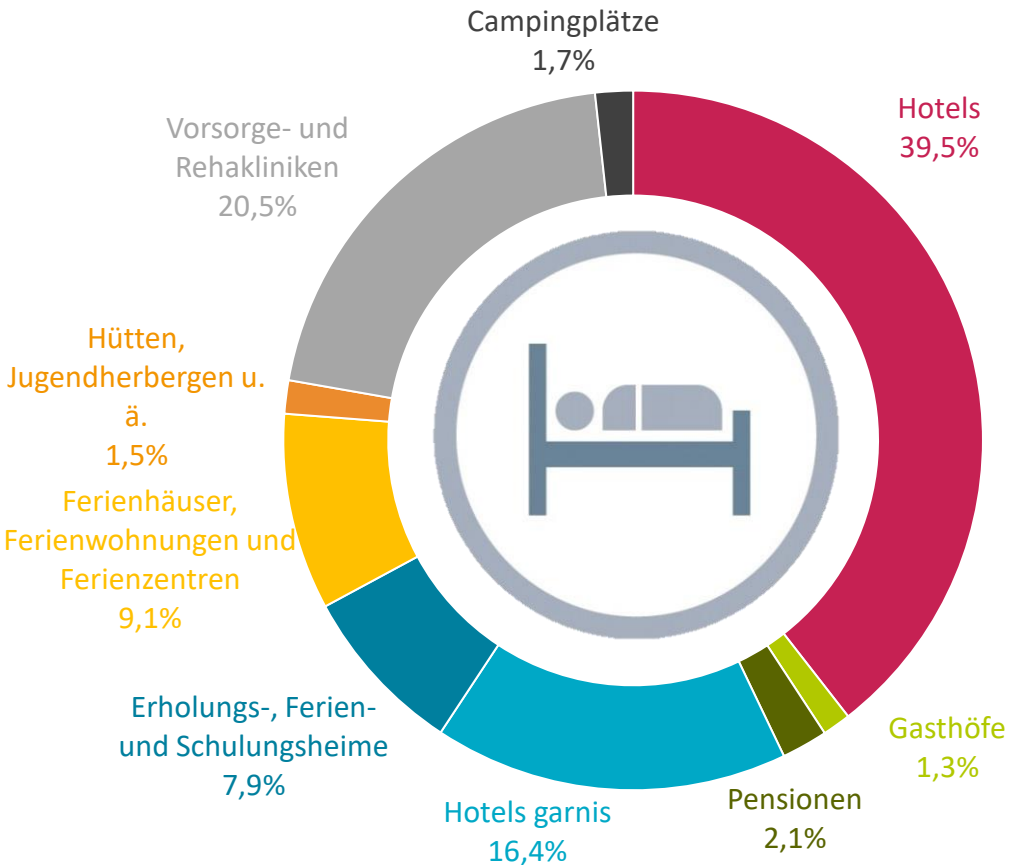
A photograph of a vintage-style cafe interior. The room features a wooden cabinet with glass doors displaying various teapots and cups. A lamp with a white shade is on the left, and another lamp with a white shade is on the right. There are several chairs, some with green upholstery, and a table with magazines. The walls are peeling, and a window is visible on the right.

# BETRIEBSARTEN

*Beherbergungsstatistik Januar 2022*

# ÜBERNACHTUNGEN NACH BETRIEBSARTEN

Januar 2022



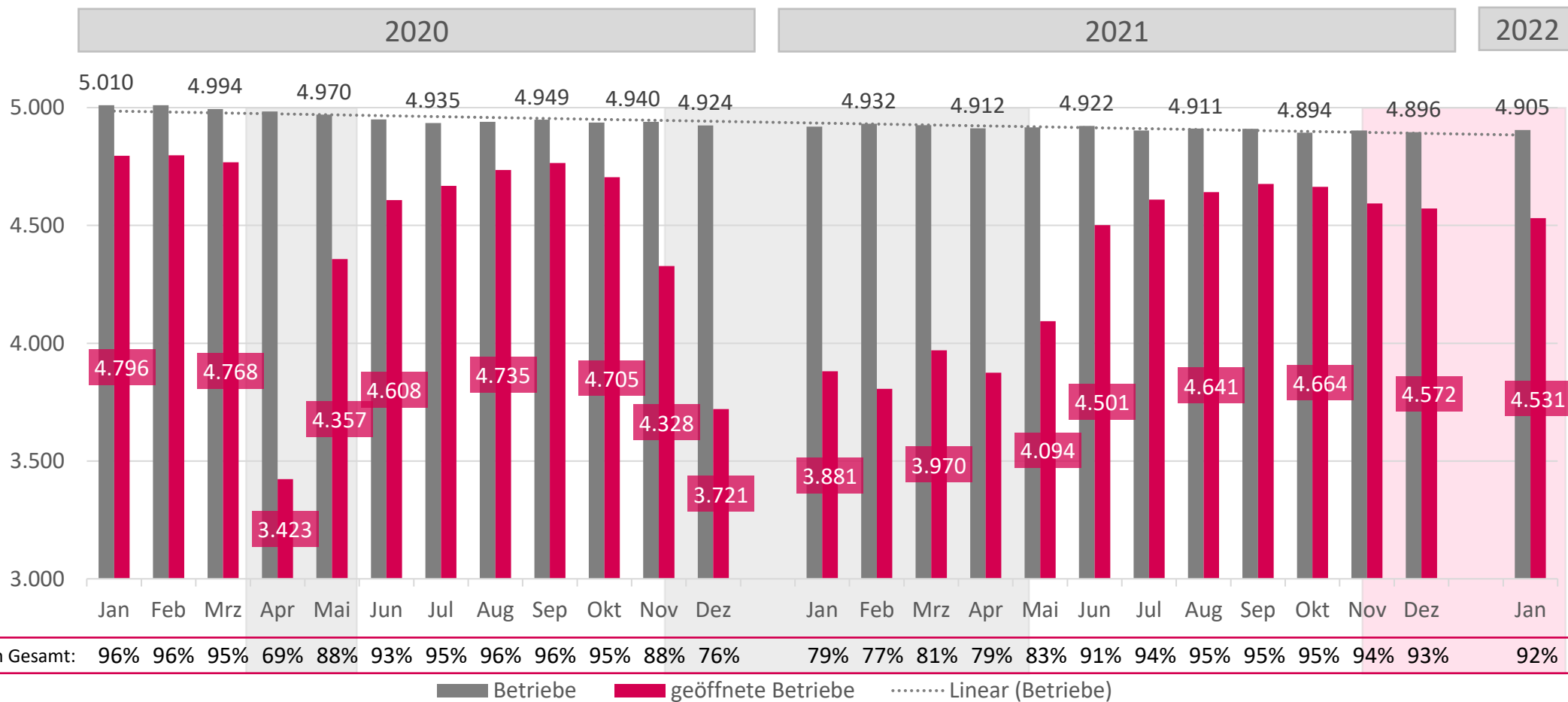
Betriebsart	Absolut	Zum Vorjahr in %	Zu 2019 in %
Hotels	841.145	246,8	-49,4
Gasthöfe	27.952	103,5	-31,5
Pensionen	45.325	152,7	-7,2
Hotels garnis	348.928	140,1	-51,3
Erholungs-, Ferien-, Schulungsheime	167.470	304,7	-54,6
Ferienhäuser, -wohnungen und -zentren	193.663	424,0	0,8
Hütten, Jugendherbergen, u. Ä.	32.812	541,1	-63,4
Vorsorge- und Reha-Kliniken	436.862	24,2	-8,2
Campingplätze	37.153	873,4	26,0

! Alle Betriebsarten erzielten enorme Zuwächse zu 2021. Campingplätze verzeichneten einen Zuwachs von über 870 Prozent zum Vorjahr.

! Im Vergleich zu 2019 lagen die Spannen zwischen -63,4 Prozent bei Hütten und Jugendherbergen und +26 Prozent bei Campingplätzen.

# BETRIEBSENTWICKLUNG

Anzahl der Betriebe und geöffneten Betriebe in absoluten Zahlen

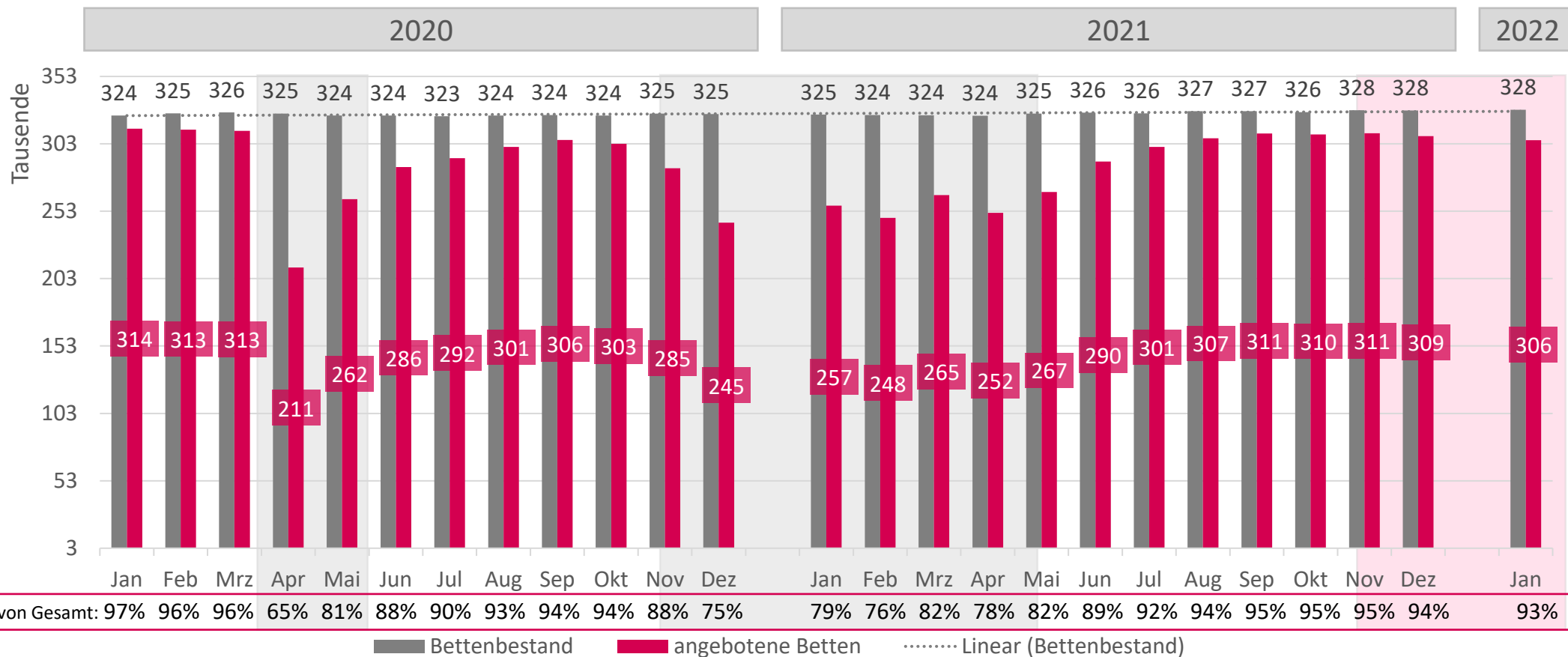


	Differenz Betriebe zu Jan 2019
Jan 22	-181
Jan 21	-167
Jan 20	-76

	Differenz geöffnete Betriebe zu Jan 2019
Jan 22	-328
Jan 21	-978
Jan 20	-63

# BETTENENTWICKLUNG

Veränderungsraten des Bettenbestandes und angebotenen Betten im Vgl. zum Vorjahr



	Differenz Betten zu Jan 2019
Jan 22	3.974
Jan 21	303
Jan 20	-286

	Differenz angebot. Betten zu Jan 2019
Jan 22	-8.730
Jan 21	-57.264
Jan 20	-213

! Seit Beginn der Coronapandemie hat die Anzahl der Betriebe abgenommen, wobei der Bettenbestand gestiegen ist. Dies deutet auf die Schließung kleinerer Betriebe hin.

# WEITERE INFORMATIONEN ZUR MARKTFORSCHUNG

[www.touristiker-nrw.de/marktforschung](http://www.touristiker-nrw.de/marktforschung)



*Ihre Ansprechpartner:*

***Christian Stühling***

*Bereichsleiter Umsetzung Landestourismusstrategie,  
Unternehmensentwicklung und Marktforschung*  
[stuehring@nrw-tourismus.de](mailto:stuehring@nrw-tourismus.de)

***Ann-Christin Ingenlath***

*Referentin Marktforschung*  
Tel. 0211/91320-540  
[ingenlath@nrw-tourismus.de](mailto:ingenlath@nrw-tourismus.de)

***Leonie Jasper***

*Assistentin Marktforschung*  
Tel. 0211/91320-598  
[jasper@nrw-tourismus.de](mailto:jasper@nrw-tourismus.de)

*Tourismus NRW e.V., Völklinger Str. 4, 40219 Düsseldorf*

**NORD  
RHEIN  
WEST  
FALEN**

Tourismus NRW e.V.