

# CHARTBERICHT

*Jan.-Feb. 2022*

*Basis: Vorläufige Ergebnisse von IT.NRW und Destatis*



# INHALT



- 1. AUF EINEN BLICK**
- 2. BUNDESLÄNDER – Jan.-Feb. 2022**
- 3. UMSATZENTWICKLUNG – Jan.-Feb. 2022**
- 4. BESCHÄFTIGTE – Jan.-Feb. 2022**
- 5. REISEGEBIETE – Jan.-Feb. 2022**
- 6. KREISFREIE STÄDTE – Jan.-Feb. 2022**
- 7. AUSLANDSMÄRKTE – Jan.-Feb. 2022**
- 8. BETRIEBE UND BETTEN – Jan.-Feb. 2022**





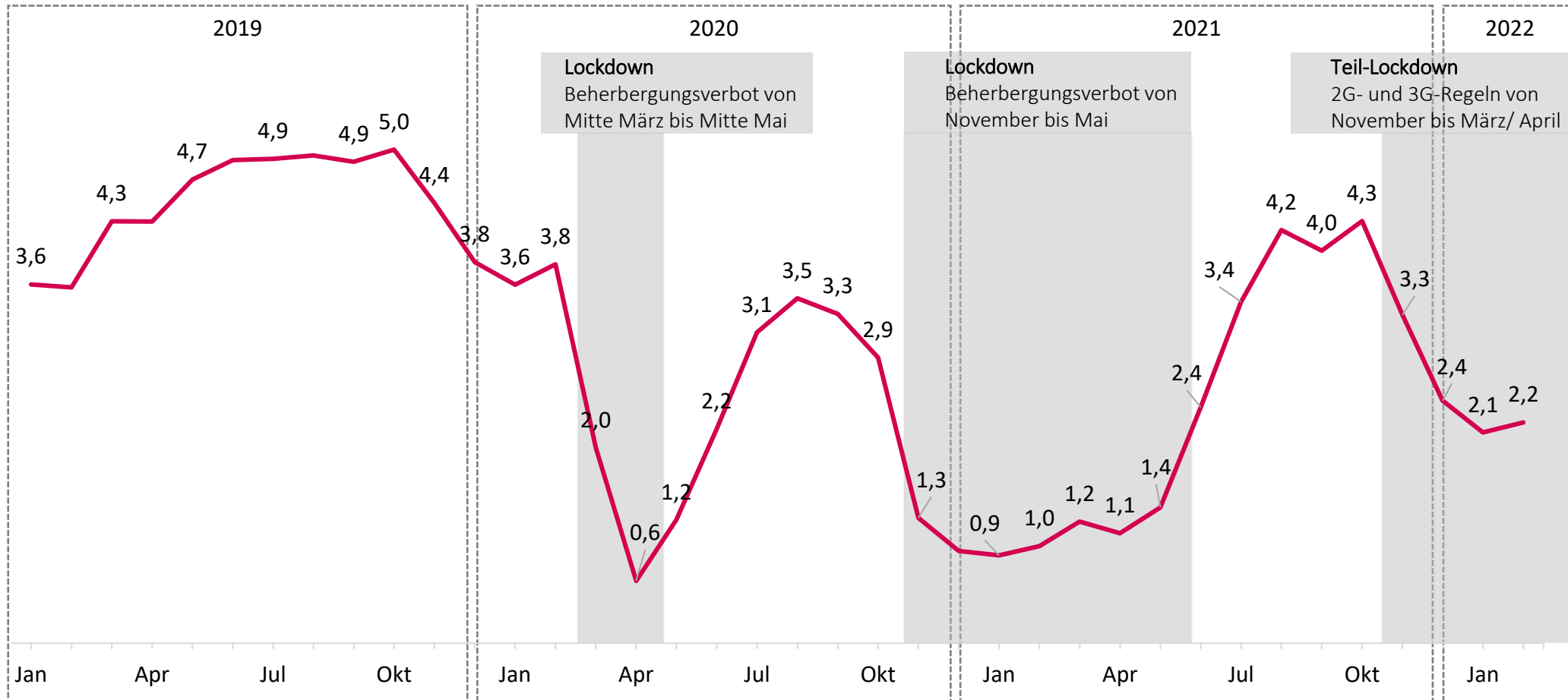
# AUF EINEN BLICK

*Beherbergungsstatistik 2019-2022*



# ÜBERNACHTUNGEN IN NORDRHEIN-WESTFALEN

Absolute Zahlen für 2019-2022 | Angaben in Mio.



# BUNDESLÄNDER

*Beherbergungsstatistik Jan.-Feb. 2022*

# ANKÜNFTE UND ÜBERNACHTUNGEN

*In Deutschland und NRW – Jan.-Feb. 2022*



**!** *Im Jan.-Feb. 2022 übernachteten 4,36 Millionen Gäste in Nordrhein-Westfalen. Ein Zuwachs von 132 Prozent zu den beiden Vorjahresmonaten.*

Jan.-Feb. 2022	Ankünfte	VÄR in % zu 2021	VÄR in % zu 2019	Übernachtungen	VÄR in % zu 2021	VÄR in % zu 2019
Deutschland	11.732.159	+280,6	-46,3	34.939.335	+156,9	-35,3
Inländische Gäste	10.029.493	+267,4	-41,8	30.467.108	+151,5	-29,9
Ausländische Gäste	1.702.666	+383,2	-62,9	4.472.227	+201,2	-57,6
<b>Nordrhein-Westfalen</b>	<b>1.635.900</b>	<b>+252,1</b>	<b>-50,3</b>	<b>4.358.556</b>	<b>+131,5</b>	<b>-39,6</b>
Inländische Gäste	1.345.973	+226,2	-47,1	3.682.786	+115,4	-34,8
Ausländische Gäste	289.927	+457,6	-61,2	675.770	+292,0	-57,0



# ANKÜNFTE UND ÜBERNACHTUNGEN

*In Deutschland und NRW – Februar 2022*



**!** *Im Februar 2022 übernachteten 2,2 Millionen Gäste in Nordrhein-Westfalen. Ein Zuwachs von 127 Prozent zu Februar 2021 und ein Verlust von 38 Prozent zu Februar 2019.*

Februar 2022	Ankünfte	VÄR in % zu 2021	VÄR in % zu 2019	Übernachtungen	VÄR in % zu 2021	VÄR in % zu 2019
Deutschland	6.471.093	+294,3	-43,2	18.755.910	+160,8	-32,6
Inländische Gäste	5.467.856	+274,7	-39,1	16.204.912	+152,8	-27,4
Ausländische Gäste	1.003.237	+451,7	-58,4	2.550.998	+226,0	-53,8
<b>Nordrhein-Westfalen</b>	<b>854.605</b>	<b>+251,9</b>	<b>-48,7</b>	<b>2.230.336</b>	<b>+126,7</b>	<b>-37,9</b>
Inländische Gäste	704.212	+225,8	-46,1	1.873.749	+109,2	-33,9
Ausländische Gäste	150.393	+463,5	-58,1	356.587	+304,3	-53,0

# ANKÜNFTE IN DEN DEUTSCHEN BUNDESLÄNDERN

Jan.-Feb. 2022



		VÄR zum Vorjahr	VÄR zu 2019
Bayern	2.628,4	+370,6%	-45,6%
Nordrhein-Westfalen	1.635,9	+252,1%	-50,3%
Baden-Württemberg	1.453,1	+256,3%	-43,7%
Hessen	942,2	+163,4%	-55,7%
Niedersachsen	924,1	+201,5%	-41,7%
Berlin	726,1	+333,4%	-61,0%
Hamburg	542,6	+416,7%	-41,6%
Schleswig Holstein	522,1	+444,2%	-23,4%
Rheinland-Pfalz	473,5	+290,6%	-38,3%
Mecklenburg-Vorpommern	441,7	+655,1%	-30,7%
Sachsen	429,0	+221,7%	-52,7%
Brandenburg	347,2	+264,3%	-30,6%
Thüringen	247,4	+247,6%	-43,9%
Sachsen-Anhalt	232,7	+210,1%	-37,0%
Bremen	96,0	+168,8%	-47,4%
Saarland	90,0	+219,6%	-32,1%

Angaben in Tausende

- ! Aufgrund des Lockdowns Anfang 2021 verzeichneten alle Bundesländer exorbitante Zuwächse im Vergleich zum Vorjahr.
- ! Im Vergleich zum Vorkrisenjahr fehlten weiterhin zwischen 23 und 61 Prozent der Ankünfte.



# ANKÜNFTE IN DEN DEUTSCHEN BUNDESLÄNDERN

Februar 2022



		VÄR zum Vorjahr	VÄR zu 2019
Bayern	1.473,6	+364,5%	-49,3%
Nordrhein-Westfalen	854,6	+252,3%	-52,0%
Baden-Württemberg	800,5	+258,7%	-46,9%
Hessen	505,3	+156,3%	-57,8%
Niedersachsen	502,4	+182,6%	-43,8%
Berlin	405,5	+297,7%	-64,8%
Hamburg	292,9	+404,4%	-43,4%
Schleswig Holstein	288,7	+426,6%	-23,7%
Sachsen	268,3	+269,6%	-43,3%
Rheinland-Pfalz	265,8	+533,7%	-32,0%
Mecklenburg-Vorpommern	254,0	+167,1%	-63,3%
Brandenburg	189,1	+244,7%	-32,6%
Thüringen	142,4	+207,2%	-49,8%
Sachsen-Anhalt	126,6	+192,5%	-40,1%
Bremen	52,1	+157,9%	-50,7%
Saarland	49,1	+206,6%	-36,6%

Angaben in Tausende

! Auch im Februar extreme Zuwachsraten, doch der Blick auf die Raten gegenüber 2019 zeigt weiterhin Verluste.

! Die größten Verluste im Februar im Vergleich zu 2019 verzeichnete Berlin.

# ÜBERNACHTUNGEN IN DEN DEUTSCHEN BUNDESLÄNDERN

Jan.-Feb. 2022



		VÄR zum Vorjahr	VÄR zu 2019
Bayern	8,08	+224,4%	-34,2%
Nordrhein-Westfalen	4,36	+131,5%	-39,6%
Baden-Württemberg	4,29	+123,5%	-33,4%
Niedersachsen	3,00	+125,6%	-29,3%
Hessen	2,62	+81,9%	-45,7%
Schleswig Holstein	2,07	+212,3%	-8,7%
Berlin	1,92	+232,4%	-56,3%
Mecklenburg-Vorpommern	1,79	+307,4%	-20,4%
Rheinland-Pfalz	1,38	+145,2%	-27,0%
Sachsen	1,32	+109,3%	-42,7%
Hamburg	1,15	+292,0%	-35,3%
Brandenburg	1,04	+115,9%	-19,6%
Thüringen	0,78	+115,8%	-33,7%
Sachsen-Anhalt	0,66	+130,1%	-29,1%
Saarland	0,31	+115,1%	-22,1%
Bremen	0,20	+88,0%	-41,1%

Angaben in Millionen

! Nordrhein-Westfalen registrierte seit Jahresbeginn die zweitmeisten Übernachtungen im Bundesländervergleich, knapp vor Baden-Württemberg.

! Im Vergleich zum Vorkrisenjahr 2019 fehlen weiterhin zwischen 9 und 56 Prozent der Übernachtungen.



# ÜBERNACHTUNGEN IN DEN DEUTSCHEN BUNDESLÄNDERN

Februar 2022



		VÄR zum Vorjahr	VÄR zu 2019
Bayern	4,4	+224,0%	-30,9%
Baden-Württemberg	2,3	+122,1%	-30,6%
Nordrhein-Westfalen	2,2	+126,7%	-38,0%
Niedersachsen	1,6	+128,7%	-27,6%
Hessen	1,4	+83,2%	-44,1%
Schleswig Holstein	1,1	+199,8%	-10,8%
Berlin	1,1	+258,4%	-52,9%
Mecklenburg-Vorpommern	1,0	+331,7%	-19,9%
Sachsen	0,8	+136,2%	-33,5%
Rheinland-Pfalz	0,8	+148,7%	-22,9%
Hamburg	0,6	+303,0%	-33,6%
Brandenburg	0,5	+126,7%	-19,0%
Thüringen	0,4	+136,6%	-29,4%
Sachsen-Anhalt	0,4	+136,7%	-28,7%
Saarland	0,2	+114,4%	-18,3%
Bremen	0,1	+94,9%	-40,2%

Angaben in Millionen

- ! *Nordrhein-Westfalen platzierte sich im Februar auf dem 3. Rang im bundesweiten Vergleich.*
- ! *Im Vergleich zum Vorkrisenniveau verbuchten alle Bundesländer Verluste von -18 Prozent im Saarland bis -53 Prozent in Berlin.*

# ÜBERNACHTUNGEN VON AUSLÄNDISCHEN GÄSTEN IN DEN DEUTSCHEN BUNDESLÄNDERN

Jan.-Feb. 2022



		VÄR zum Vorjahr	VÄR zu 2019
Bayern	1.094	+193,8%	-57,5%
Nordrhein-Westfalen	676	+292,0%	-57,0%
Berlin	640	+452,1%	-67,6%
Baden-Württemberg	602	+205,5%	-51,4%
Hessen	426	+112,0%	-65,3%
Niedersachsen	212	+117,8%	-47,7%
Rheinland-Pfalz	200	+184,5%	-36,5%
Hamburg	174	+309,3%	-57,4%
Sachsen	116	+58,7%	-48,2%
Brandenburg	88	+170,6%	-21,7%
Schleswig Holstein	80	+166,8%	-60,1%
Sachsen-Anhalt	39	+58,8%	-29,6%
Thüringen	38	+48,4%	-35,8%
Saarland	31	+280,3%	-46,1%
Bremen	28	+165,7%	-51,6%
Mecklenburg-Vorpommern	28	+150,3%	-54,0%

Angaben in Tausende

- ! Seit Jahresbeginn verzeichnete NRW 676.000 Übernachtungen von ausländischen Gästen – der 2. Rang im bundesweiten Vergleich.
- ! Alle Bundesländer verzeichnen im Vergleich zu 2019 Verluste.



# ÜBERNACHTUNGEN VON AUSLÄNDISCHEN GÄSTEN IN DEN DEUTSCHEN BUNDESLÄNDERN

Februar 2022



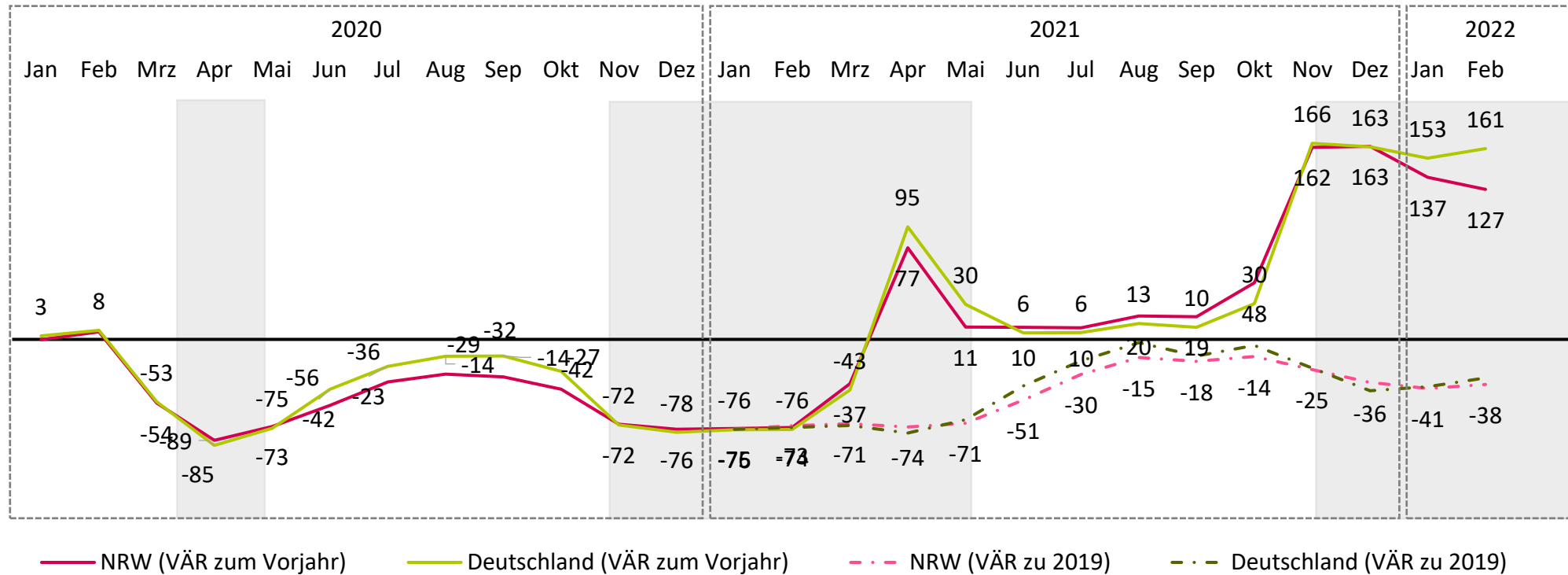
		VÄR zum Vorjahr	VÄR zu 2019
Bayern	641	+170,7%	-62,3%
Berlin	381	+279,7%	-60,7%
Baden-Württemberg	358	+345,2%	-71,7%
Nordrhein-Westfalen	357	+162,9%	-57,0%
Hessen	231	+96,3%	-68,8%
Niedersachsen	115	+109,5%	-52,7%
Rheinland-Pfalz	114	+164,7%	-41,5%
Hamburg	102	+255,7%	-61,8%
Sachsen	65	+57,5%	-55,7%
Schleswig Holstein	51	+152,4%	-21,6%
Brandenburg	47	+125,8%	-58,3%
Sachsen-Anhalt	22	+31,9%	-35,0%
Saarland	19	+57,7%	-31,9%
Thüringen	19	+154,6%	-49,9%
Mecklenburg-Vorpommern	16	+101,3%	-53,1%
Bremen	15	+194,5%	-50,0%

Angaben in Tausende

- ! Im Februar gewannen alle Bundesländer ausländische Übernachtungen im Vergleich zum Vorjahr hinzu.
- ! Verglichen mit 2019 reichen die Verluste jedoch von 22 Prozent in Schleswig-Holstein bis hin zu 72 Prozent in Baden-Württemberg.

# ÜBERNACHTUNGEN - MONATSERGEBNISSE

Angaben in Prozent

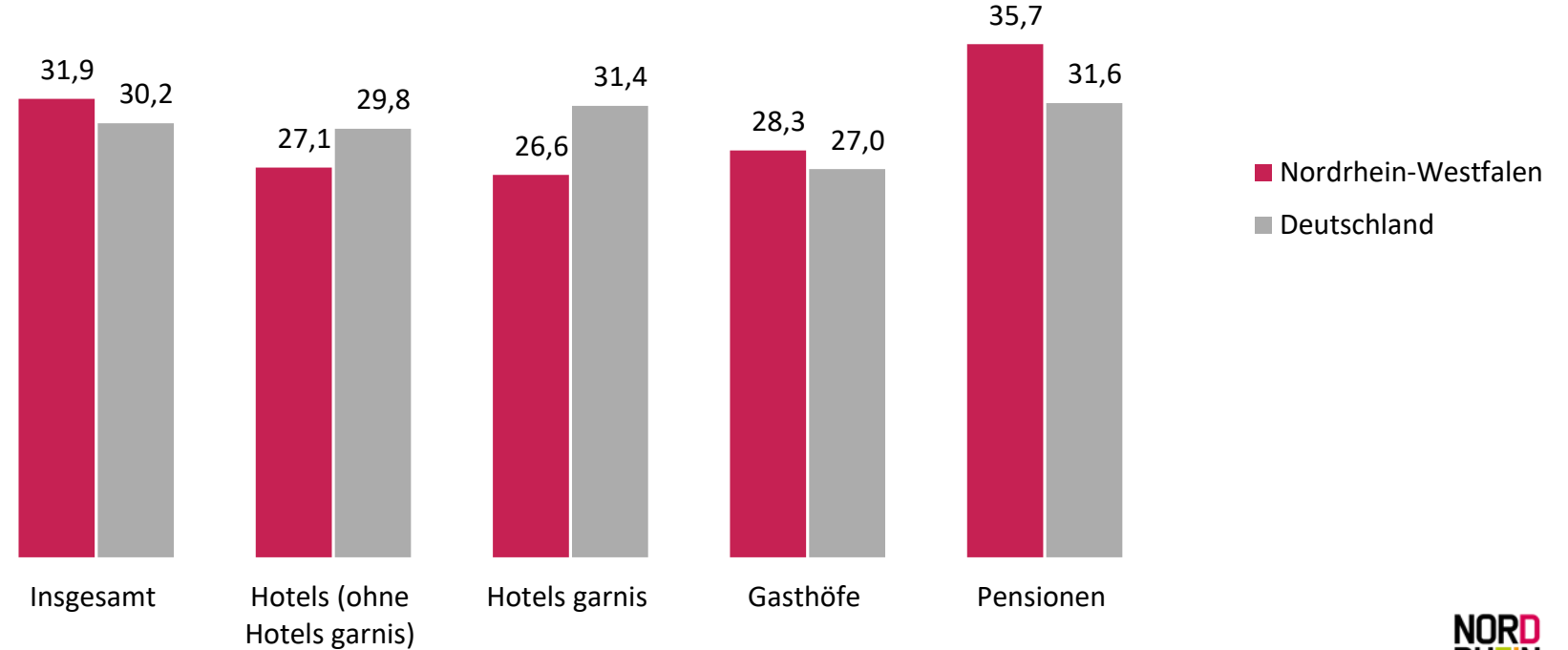


! Aufgrund der Lockdownphase über die Wintermonate 2020/ 2021 waren die Veränderungsraten (VÄR) für den Februar 2022 erneut extrem hoch. Die Verlustrate zu Februar 2019 lag noch bei 38 Prozent.



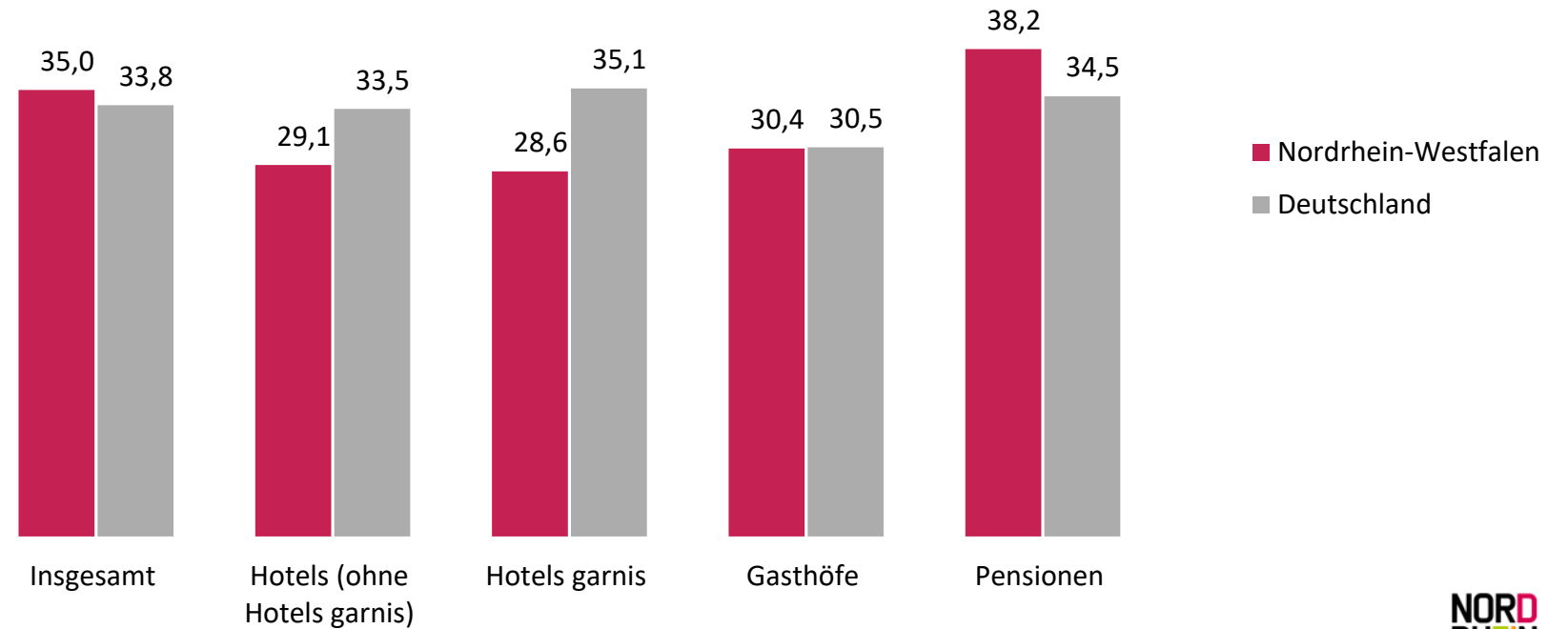
# DURCHSCHNITTliche AUSLASTUNG DER GÄSTEZIMMER

Angaben in Prozent | Jan.-Feb. 2022



# DURCHSCHNITTliche AUSLASTUNG DER GÄSTEZIMMER

Angaben in Prozent | Februar 2022





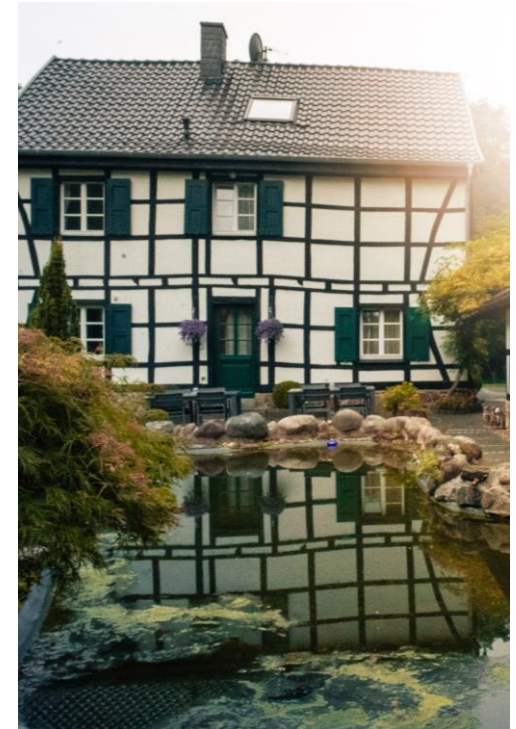
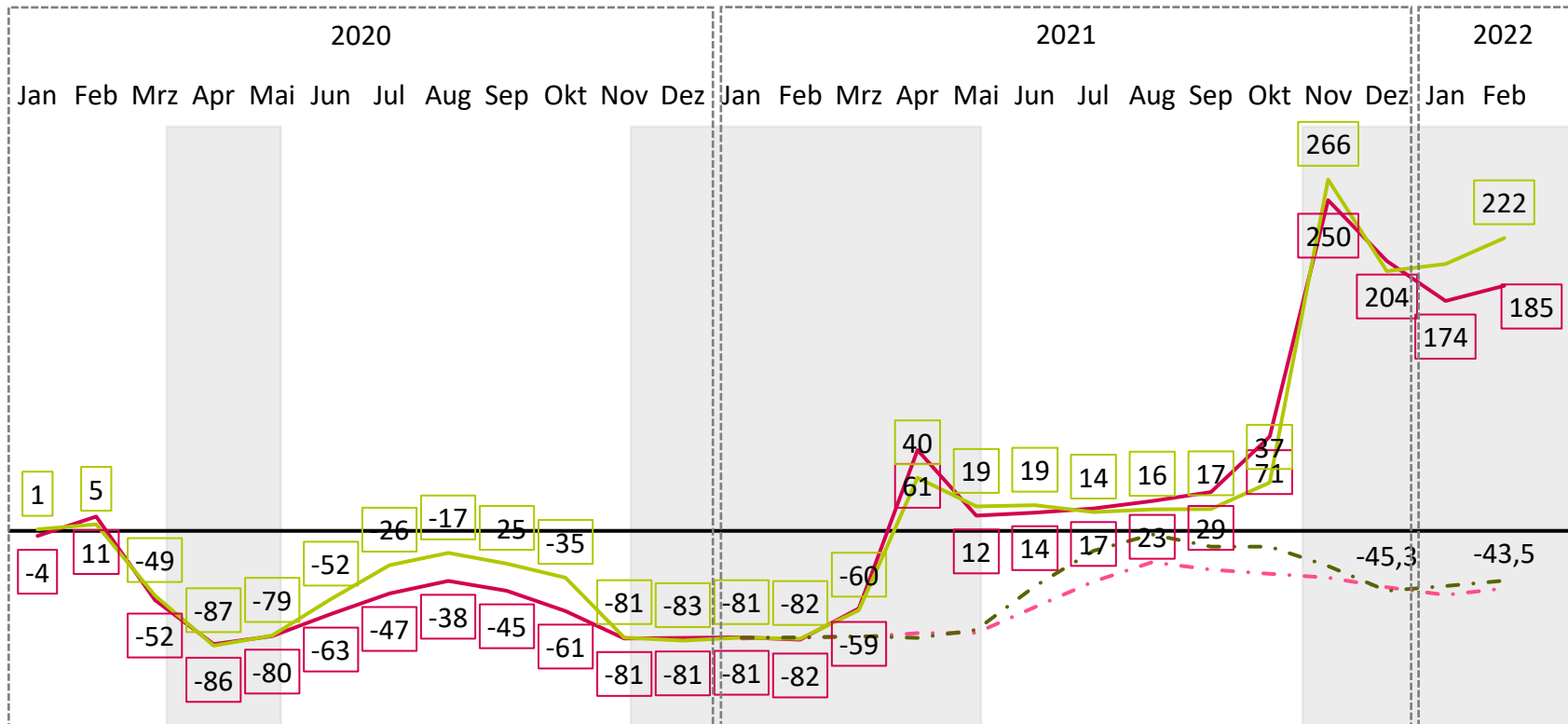


# UMSATZENTWICKLUNG

*Beherbergungsstatistik Jan.-Feb. 2022*

# UMSATZENTWICKLUNG – BEHERBERGUNG

Reale Umsatzentwicklung – Monatsergebnisse | Angaben in Prozent

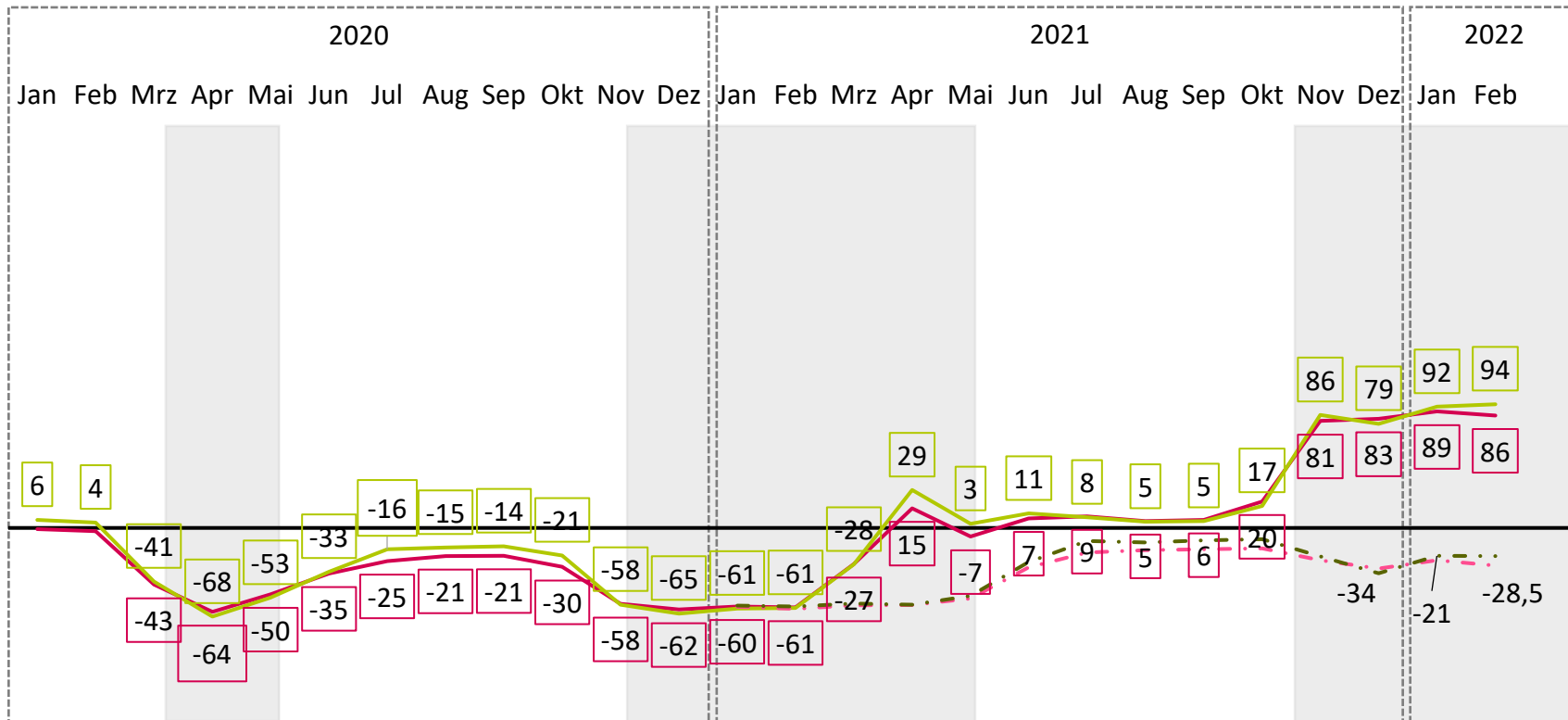


— NRW (VÄR zum Vorjahr) — Deutschland (VÄR zum Vorjahr) - - - NRW (VÄR zu 2019) - - - Deutschland (VÄR zu 2019)



# UMSATZENTWICKLUNG – GASTRONOMIE

Reale Umsatzentwicklung – Monatsergebnisse | Angaben in Prozent

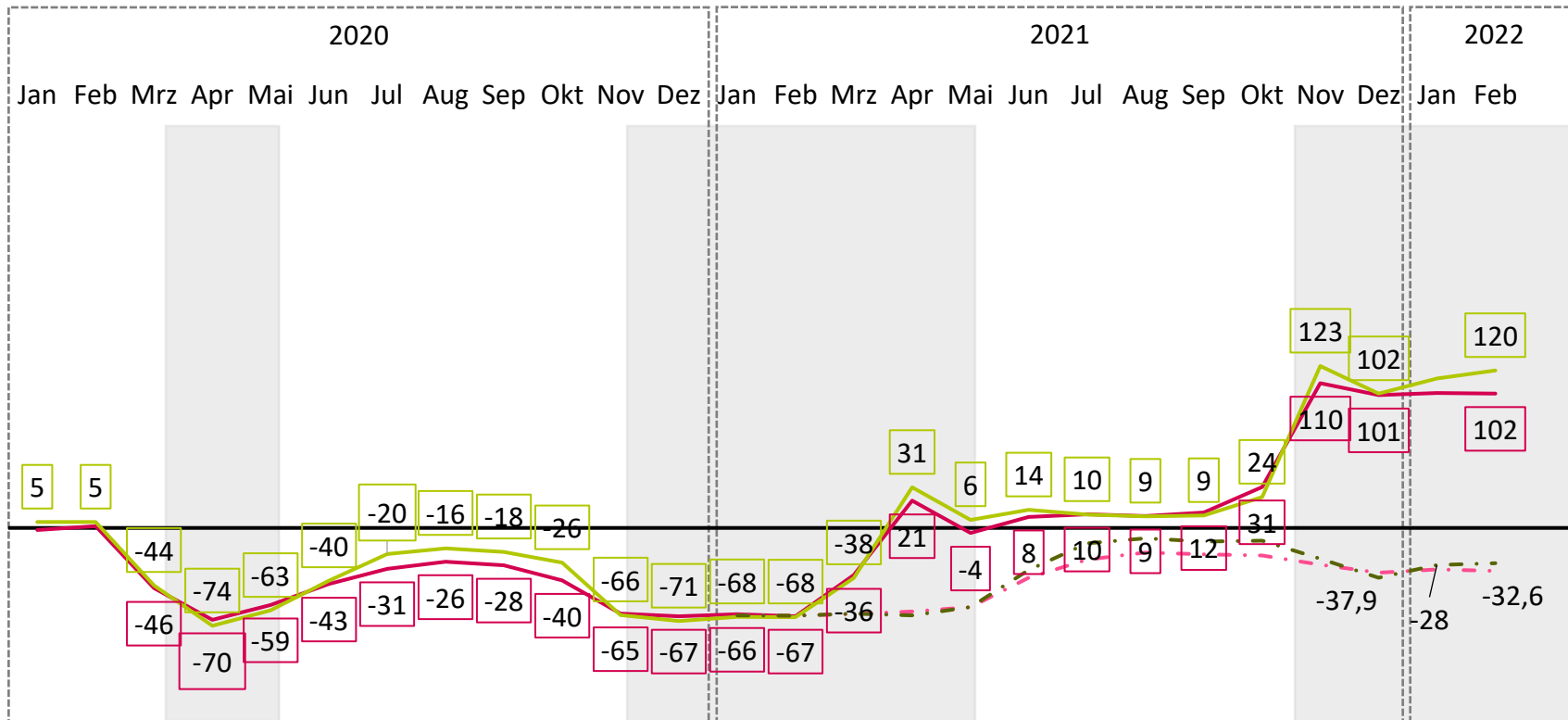


— NRW (VÄR zum Vorjahr) — Deutschland (VÄR zum Vorjahr) - - - NRW (VÄR zu 2019) - - - Deutschland (VÄR zu 2019)

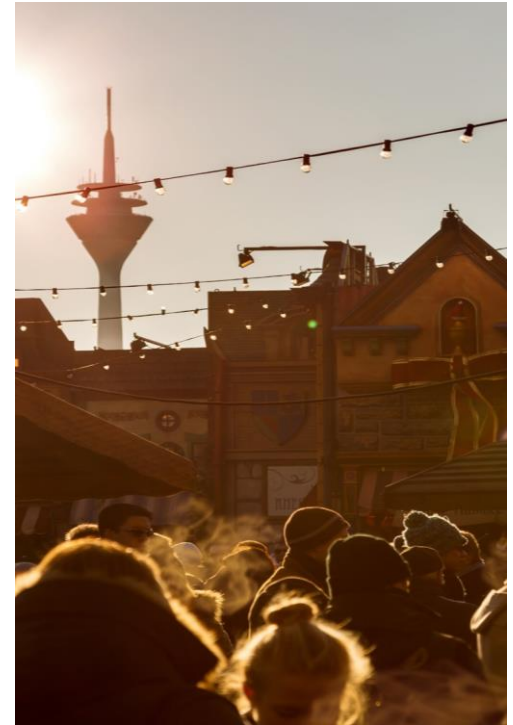


# UMSATZENTWICKLUNG – GASTGEWERBE GESAMT

Reale Umsatzentwicklung – Monatsergebnisse | Angaben in Prozent



— NRW (VÄR zum Vorjahr) — Deutschland (VÄR zum Vorjahr) - - - NRW (VÄR zu 2019) - - - Deutschland (VÄR zu 2019)





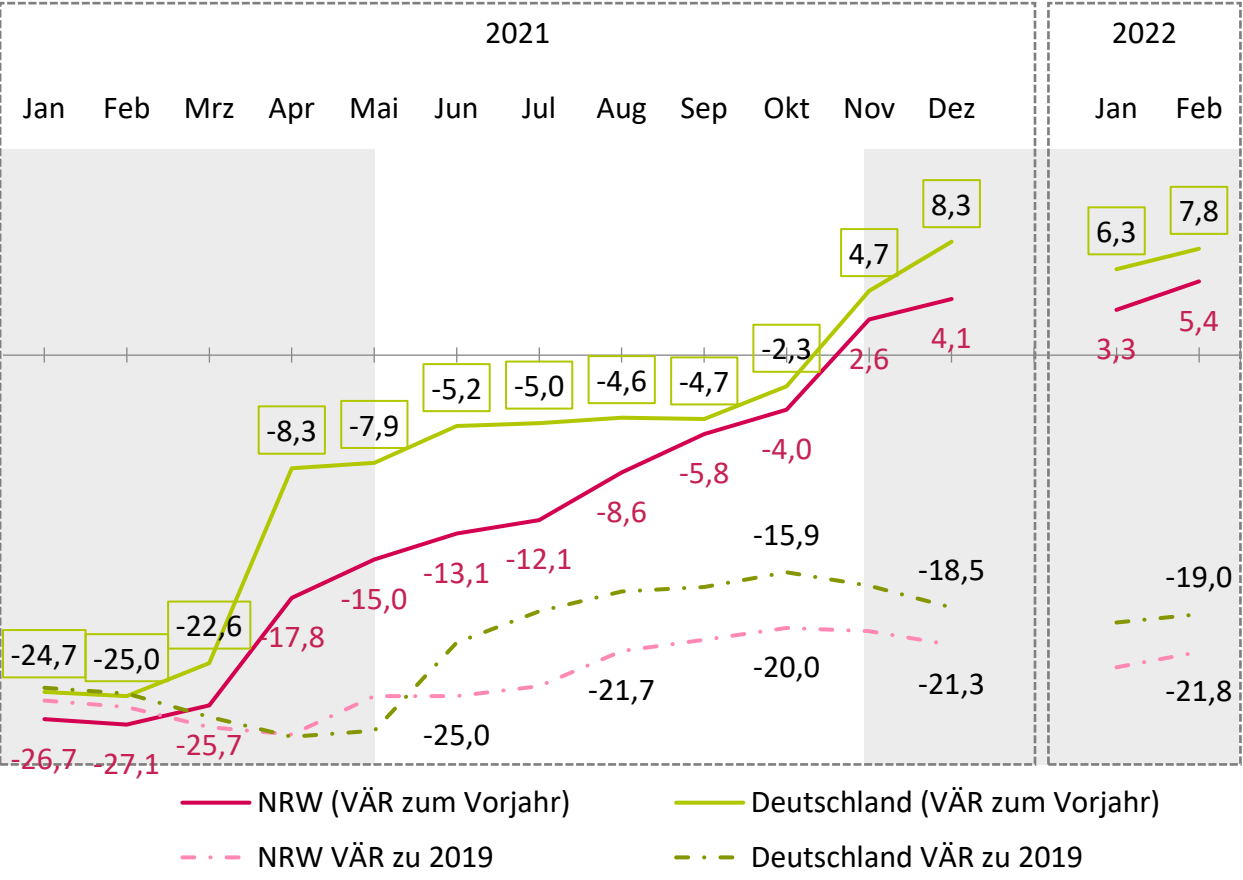


# BESCHÄFTIGTE

*Beherbergungsstatistik Jan.-Feb. 2022*

# BESCHÄFTIGTE BEHERBERGUNG

Monatsergebnisse | Angaben in Prozent



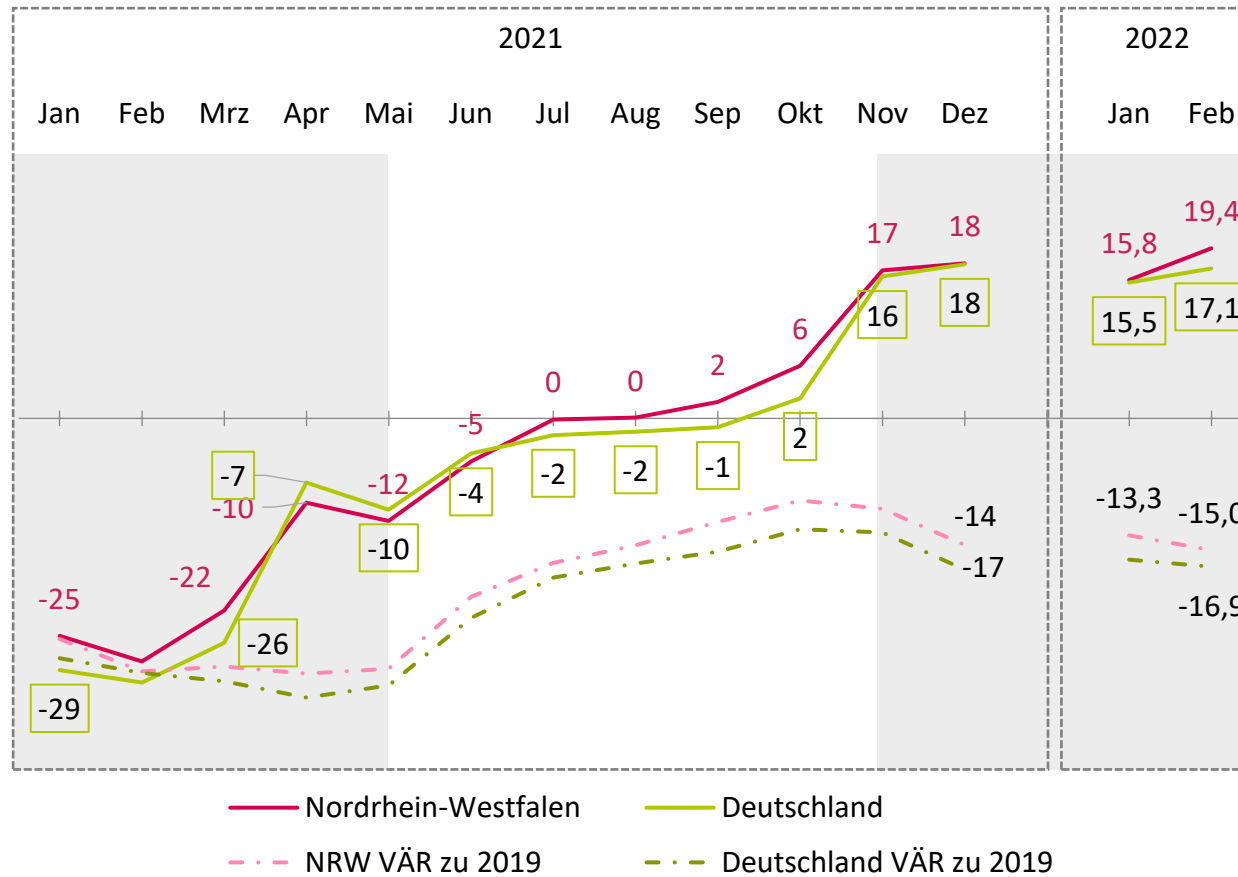
**NORD  
RHEIN  
WEST  
FALEN**

Tourismus NRW e.V.



# BESCHÄFTIGTE GASTRONOMIE

Monatsergebnisse | Angaben in Prozent



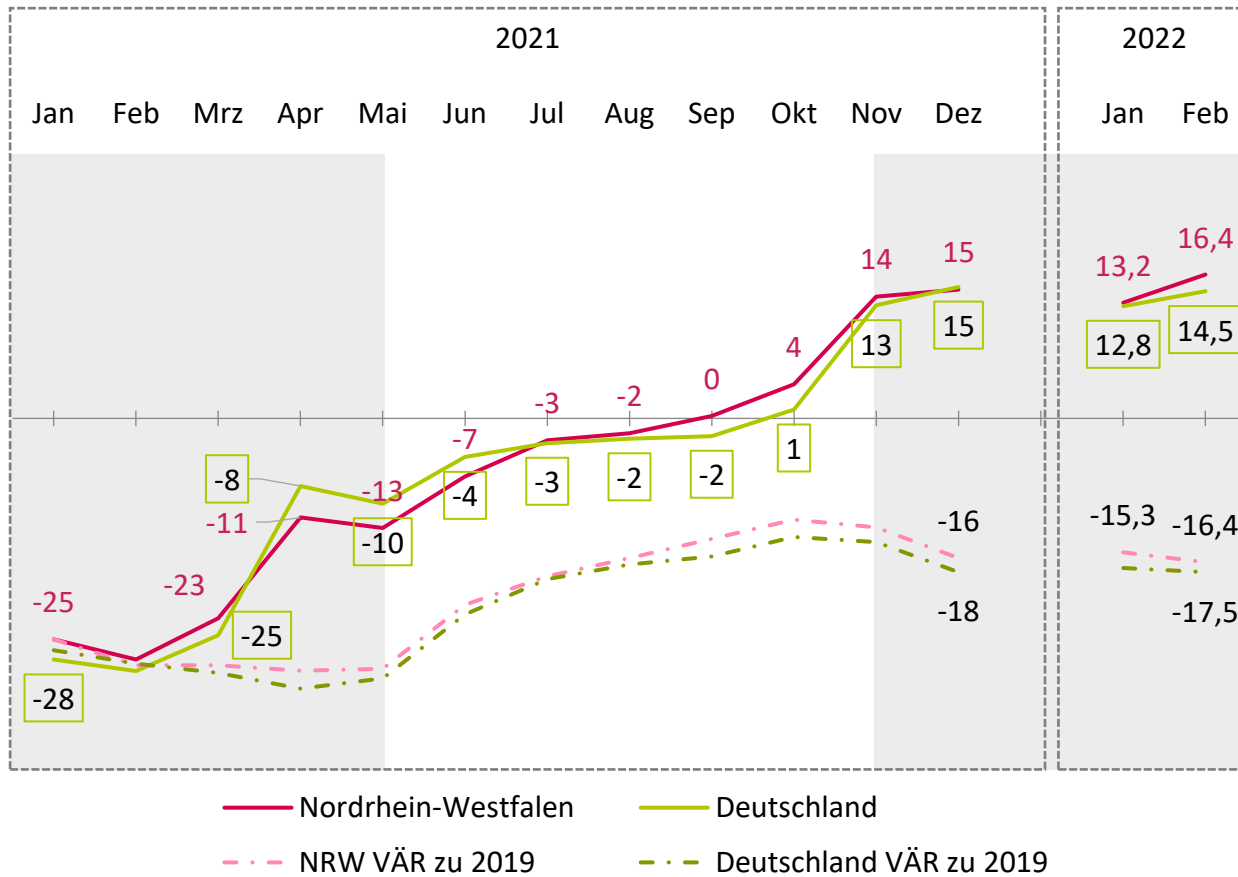
**NORD  
RHEIN  
WEST  
FALEN**

Tourismus NRW e.V.



# BESCHÄFTIGTE GASTGEWERBE GESAMT

Monatsergebnisse | Angaben in Prozent



**NORD  
RHEIN  
WEST  
FALEN**

Tourismus NRW e.V.





# REISEGEBIETE

*Beherbergungsstatistik Jan.-Feb. 2022*

# ÜBERNACHTUNGEN IN DEN REISEGEBIETEN

Jan.-Feb. 2022

Reisegebiet	Absolut	Zu 2021 in %	Zu 2021 absolut*	Zu 2019 in %	Zu 2019 absolut*
Sauerland	796.200	278,8	586.004	-24,3	-255.666
Teutoburger Wald	664.378	62,3	255.067	-27,2	-247.964
Köln und Rhein-Erft-Kreis	579.995	215,3	396.068	-48,7	-549.689
Ruhrgebiet	575.854	106,0	296.311	-42,6	-428.135
Niederrhein	380.737	108,1	197.738	-30,2	-164.752
Düsseldorf und Kreis Mettmann	346.545	165,0	215.752	-62,1	-567.305
Münsterland	304.242	108,8	158.523	-39,1	-195.628
Eifel und Region Aachen	230.648	220,0	158.571	-26,1	-81.461
Bonn und Rhein-Sieg-Kreis	199.887	120,3	109.167	-49,3	-194.702
Bergisches Land	132.040	68,1	53.489	-38,8	-83.713
Siegerland-Wittgenstein	78.892	27,5	17.005	-31,5	-36.207
Bergisches Städtedreieck	69.138	88,2	32.396	-44,2	-54.698
<b>Nordrhein-Westfalen</b>	<b>4.358.556</b>	<b>131,5</b>	<b>2.476.091</b>	<b>-39,6</b>	<b>-2.859.920</b>

- ! *Nordrhein-Westfalen erzielte im Januar und Februar 2022 ein Zuwachs von 132 Prozent der Übernachtungen im Vergleich zum Vorjahr.*
- ! *Beim Vergleich des Zeitraums mit 2019 beliefen sich die Verluste noch auf 40 Prozent. In Summe fehlten 2,9 Mio. Übernachtungen.*
- ! *Die größten Zuwächse zum Jahr 2021 verbuchte das Sauerland.*
- ! *Gegenüber 2019 verzeichnete Düsseldorf und Kreis Mettmann die größte Verlustrate von 62 Prozent.*



# ÜBERNACHTUNGEN IN DEN REISEGEBIETEN

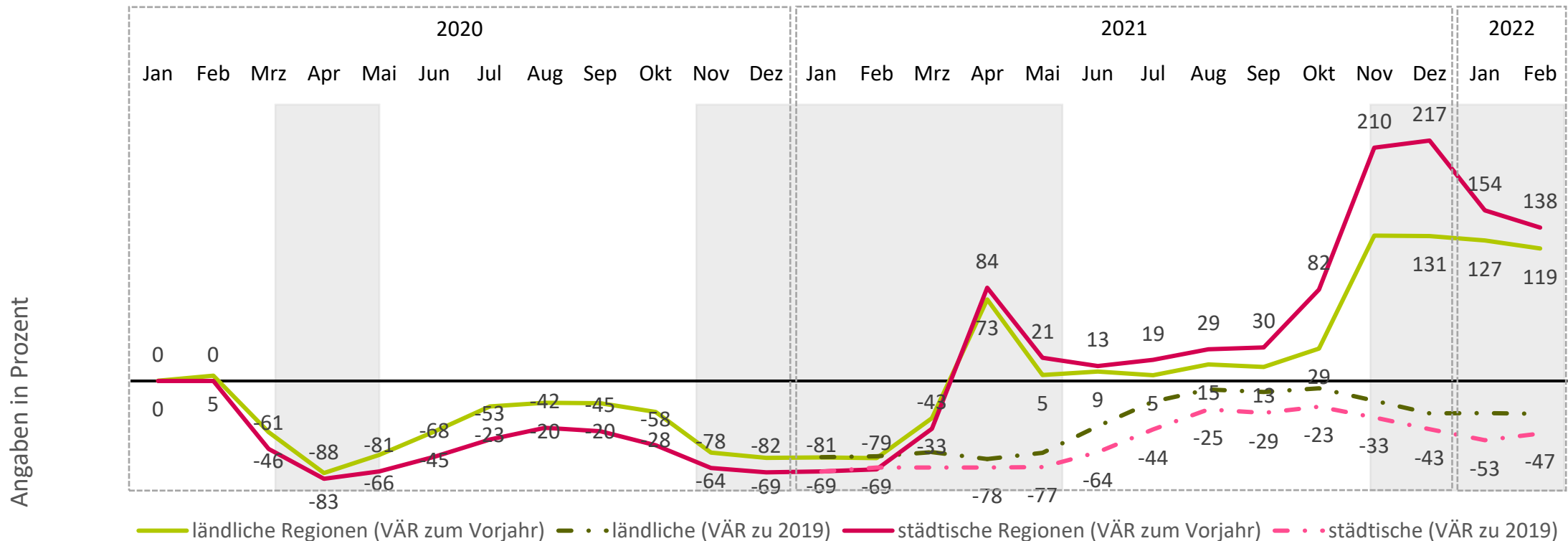
## Februar 2022

Reisegebiet	Absolut	Zu 2021 in %	Zu 2021 absolut*	Zu 2019 in %	Zu 2019 absolut*
Sauerland	399.309	282,8	294.996	-27,4	-150.872
Teutoburger Wald	340.041	56,6	122.901	-27,9	-131.860
Ruhrgebiet	300.150	103,0	152.293	-41,1	-209.617
Köln und Rhein-Erft-Kreis	292.343	206,7	197.024	-46,1	-250.025
Niederrhein	197.024	110,7	103.515	-27,9	-76.248
Düsseldorf und Kreis Mettmann	179.838	144,7	106.345	-56,5	-233.505
Münsterland	159.342	105,9	81.954	-36,6	-92.138
Eifel und Region Aachen	115.567	206,6	77.874	-25,5	-39.466
Bonn und Rhein-Sieg-Kreis	105.954	124,7	58.800	-47,5	-95.733
Bergisches Land	67.061	65,9	26.638	-36,0	-37.710
Siegerland-Wittgenstein	39.382	30,6	9.227	-33,5	-19.878
Bergisches Städtedreieck	34.325	77,3	14.965	-44,0	-27.010
<b>Nordrhein-Westfalen</b>	<b>2.128.220</b>	<b>136,8</b>	<b>1.229.478</b>	<b>-41,3</b>	<b>-1.495.858</b>

- ! *Im Februar gewannen alle Regionen Übernachtungen im Vergleich zum Vorjahr dazu. Dies lag vor allem am Lockdown im Februar 2021.*
- ! *Die meisten Übernachtungen verzeichnete das Sauerland und der Teutoburger Wald.*
- ! *Im Vergleich zu 2019 verloren alle Regionen Übernachtungen. Die Verluste reichten von 26 Prozent in der Eifel und der Region Aachen bis zu 57 Prozent in Düsseldorf und Kreis Mettmann.*

# ENTWICKLUNG DER ÜBERNACHTUNGEN NACH REGIONSTYPEN

Angaben in Prozent im Jahresverlauf



! Aufgrund des Lockdowns im Februar 2021 stiegen die Veränderungsraten (VÄR) im Februar 2022 noch auf 138 Prozent in städtischen und auf 119 Prozent in ländlichen Regionen.





# KREISFREIE STÄDTE

*Beherbergungsstatistik Jan.-Feb. 2022*



# ÜBERNACHTUNGEN IN DEN KREISFREIEN STÄDTEN (1/2)

Jan.-Feb. 2022



Kreisfreie Städte	Übernachtungen insgesamt				Übernachtungen von Ausländern			
	Absolut	Zum Vorjahr in %	Zum Vorjahr absolut*	Zu 2019 in %	Absolut	Zum Vorjahr in %	Zum Vorjahr absolut*	Zu 2019 in %
Köln	452.352	270,1	330.128	-52,1	114.475	454,7	93.838	-63,0
Düsseldorf	292.581	188,3	191.096	-61,4	84.685	438,1	68.947	-73,0
Essen	119.146	120,9	65.209	-49,2	13.756	315,2	10.443	-69,5
Bonn	109.302	110,1	57.278	-51,1	18.527	318,3	14.098	-51,7
Münster	100.715	262,3	72.916	-43,4	10.732	387,2	8.529	-13,1
Dortmund	99.284	109,5	51.893	-53,5	15.807	180,9	10.180	-65,8
Aachen	83.212	162,6	51.524	-34,2	17.860	354,0	13.926	-52,2
Bielefeld	55.980	153,0	33.854	-42,3	8.517	112,7	4.513	-48,9
Oberhausen	54.540	76,5	23.639	-20,3	10.272	304,1	7.730	0,3
Bochum	54.123	287,6	40.159	-42,0	4.899	198,9	3.260	-65,8
Wuppertal	54.069	74,2	23.031	-42,9	3.598	262,7	2.606	-64,9
Duisburg	46.473	139,6	27.077	-36,8	6.186	330,5	4.749	-53,8

# ÜBERNACHTUNGEN IN DEN KREISFREIEN STÄDTEN (2/2)

Jan.-Feb. 2022



Kreisfreie Städte	Übernachtungen insgesamt				Übernachtungen von Ausländern			
	Absolut	Zum Vorjahr in %	Zum Vorjahr absolut*	Zu 2019 in %	Absolut	Zum Vorjahr in %	Zum Vorjahr absolut*	Zu 2019 in %
Mönchengladbach	44.943	250,0	32.102	-9,3	4.651	201,2	3.107	-53,3
Gelsenkirchen	36.607	107,9	18.999	-32,6	1.803	146,0	1.070	-77,3
Hagen	26.578	60,9	10.060	-37,7	2.614	92,9	1.259	-50,3
Krefeld	18.869	103,3	9.588	-46,5	2.905	193,4	1.915	-64,4
Hamm	18.785	81,6	8.441	-21,3	3.579	310,9	2.708	33,4
Leverkusen	17.461	52,0	5.974	-43,6	2.897	220,5	1.993	-68,5
Mülheim an der Ruhr	12.485	90,3	5.924	-54,7	1.897	152,6	1.146	-66,6
Herne	8.549	92,7	4.113	-26,2	401	-9,1	-40	-36,9
Solingen	7.617	292,8	5.678	-40,6	1.914	x	#WERT!	-23,3
Remscheid	7.452	98,0	3.688	-54,1	789	214,3	538	-78,0
Bottrop	7.196	15,7	976	-36,9	1.002	110,9	527	-37,5

# ÜBERNACHTUNGEN IN DEN KREISFREIEN STÄDTEN (1/2)

Februar 2022



Kreisfreie Städte	Übernachtungen insgesamt				Übernachtungen von Ausländern			
	Absolut	Zum Vorjahr in %	Zum Vorjahr absolut*	Zu 2019 in %	Absolut	Zum Vorjahr in %	Zum Vorjahr absolut*	Zu 2019 in %
Köln	236.028	270,8	172.374	-48,5	56.734	401,8	45.428	-54,8
Düsseldorf	150.605	161,6	93.034	-55,8	44.336	455,6	36.356	-65,4
Essen	63.448	125,8	35.349	-46,1	7.850	376,3	6.202	-60,2
Bonn	57.385	110,8	30.163	-49,7	9.820	335,1	7.563	-46,5
Münster	53.664	264,0	38.921	-42,3	5.408	332,3	4.157	-19,6
Dortmund	51.355	102,2	25.957	-51,9	8.649	168,6	5.429	-63,1
Aachen	39.837	141,6	23.348	-34,1	8.881	374,2	7.008	-49,5
Bochum	29.198	230,1	20.353	-40,0	2.960	325,9	2.265	-60,0
Bielefeld	27.257	144,2	16.095	-44,5	4.382	121,3	2.402	-46,9
Wuppertal	26.691	63,7	10.386	-43,2	1.814	332,9	1.395	-65,8
Oberhausen	26.633	81,3	11.943	-21,0	4.158	231,6	2.904	-23,0
Mönchengladbach	23.913	246,1	17.004	-6,3	2.582	200,2	1.722	-47,1



# ÜBERNACHTUNGEN IN DEN KREISFREIEN STÄDTEN (2/2)

Februar 2022



Kreisfreie Städte	Übernachtungen insgesamt				Übernachtungen von Ausländern			
	Absolut	Zum Vorjahr in %	Zum Vorjahr absolut*	Zu 2019 in %	Absolut	Zum Vorjahr in %	Zum Vorjahr absolut*	Zu 2019 in %
Duisburg	23.287	133,7	13.323	-37,4	3.039	387,8	2.416	-50,6
Gelsenkirchen	18.297	97,4	9.028	-33,4	954	136,7	551	-76,5
Hagen	13.914	61,5	5.299	-33,9	1.584	101,0	796	-40,3
Krefeld	10.024	101,8	5.057	-42,3	1.704	234,1	1.194	-57,4
Hamm	9.740	65,9	3.869	-18,8	2.011	322,5	1.535	50,0
Leverkusen	8.663	46,0	2.729	-36,2	1.341	217,0	918	-67,5
Mülheim an der Ruhr	6.519	99,0	3.243	-54,6	1.039	235,2	729	-65,9
Herne	4.517	84,7	2.071	-21,6	222	24,7	44	-35,8
Bottrop	4.070	13,6	487	-31,8	687	123,1	379	-18,8
Remscheid	3.855	104,7	1.972	-51,3	369	254,8	265	-80,2
Solingen	3.779	222,4	2.607	-41,4	1.124	420,4	908	-2,7





# AUSLANDSMÄRKTE

*Beherbergungsstatistik Jan.-Feb. 2022*



# TOP 15 QUELLMÄRKTE FÜR NRW NACH ÜBERNACHTUNGEN

Jan.-Feb. 2022

		VÄR zum Vorjahr	VÄR zu 2019
Niederlande	222.031	+1407,4%	-45,0%
Polen	49.182	+74,7%	-21,5%
Belgien	44.946	+957,3%	-43,2%
Vereinigtes Königreich	24.901	+590,9%	-76,3%
Österreich	22.525	+121,4%	-55,6%
Vereinigte Staaten	22.296	+138,5%	-67,0%
Frankreich	20.972	+363,8%	-63,1%
Italien	20.120	+228,1%	-68,1%
Spanien	18.947	+262,4%	-61,3%
Schweiz	16.354	+234,7%	-66,0%
Rumänien	14.732	+29,1%	-35,2%
Türkei	14.357	+590,2%	-42,8%
Dänemark	13.483	+471,8%	-55,3%
Arabische Golfstaaten	12.790	+327,5%	-37,4%
Ukraine (ab 01/2006)	7.131	+287,3%	-34,5%

! Teilweise extreme Zuwachsraten im Vergleich zum Januar bis Februar 2021. Grund dafür war der Lockdown im vergangenen Jahr.

! Der Blick auf die Veränderungsraten im Vergleich zum Jahr 2019 zeigte, dass alle Top Quellmärkte weiterhin unter dem Vorkrisenniveau lagen, wobei Polen die geringsten Verluste verzeichnete.

# TOP 15 QUELLMÄRKTE FÜR NRW NACH ÜBERNACHTUNGEN

Februar 2022

		VÄR zum Vorjahr	VÄR zu 2019
Niederlande	109.095	+1645,8%	-52,6%
Belgien	25.092	+1139,1%	-35,0%
Polen	24.996	+64,4%	-13,1%
Vereinigtes Königreich	16.428	+868,1%	-70,3%
Frankreich	12.503	+475,6%	-51,3%
Österreich	12.232	+125,2%	-46,4%
Vereinigte Staaten	11.386	+123,3%	-64,7%
Italien	10.449	+245,8%	-46,1%
Spanien	10.188	+304,6%	-50,7%
Dänemark	9.904	+833,5%	-39,6%
Schweiz	9.424	+280,0%	-57,7%
Türkei	7.795	+635,4%	-28,7%
Rumänien	7.656	+31,1%	-27,9%
Arabische Golfstaaten	6.499	+333,0%	-29,0%
Kroatien (ab 01/2013)	3.691	+214,1%	+8,5%

! Alle ausländischen Quellmärkte erzielten positive Veränderungsraten (VÄR) gegenüber Februar 2021. Exorbitante Zuwächse aus den Niederlanden von über 1.645 Prozent, Polen von knapp 1.140 Prozent und dem Vereinigten Königreich von fast 870 Prozent.

! Ein realistischeres Bild zeichnen die Veränderungsraten zu 2019 auf. Hier gewann kein Quellmarkt dazu.





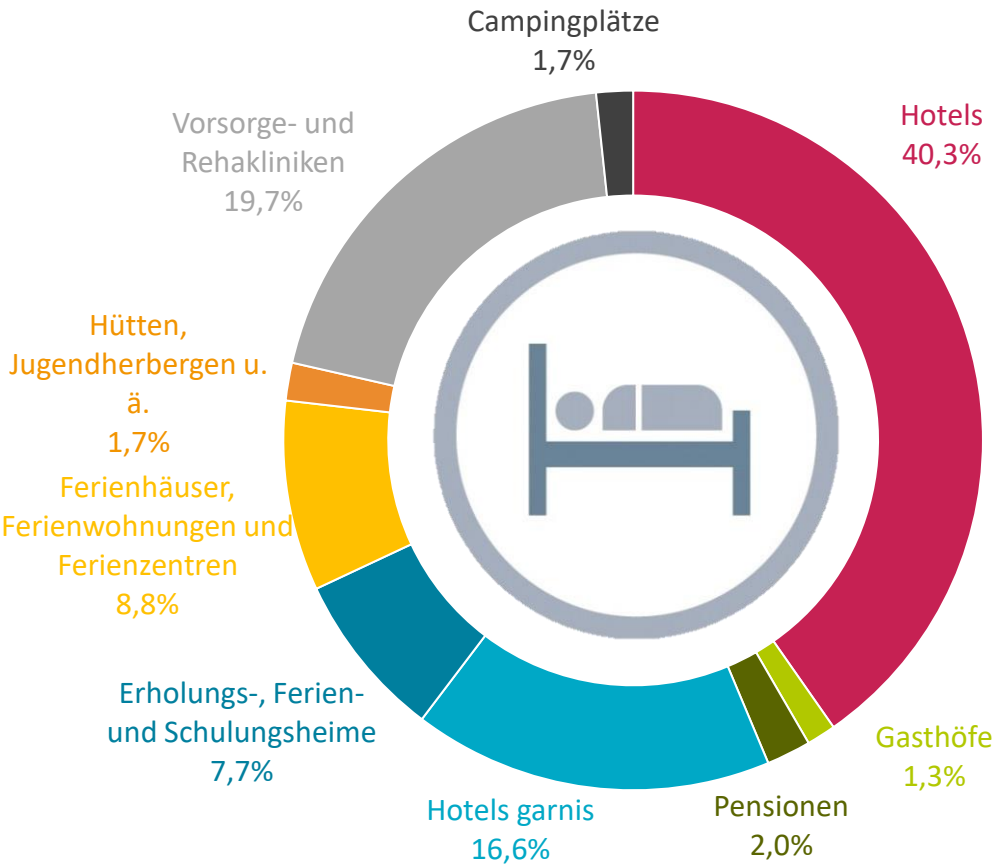
# BETRIEBSARTEN

*Beherbergungsstatistik Jan.-Feb. 2022*



# ÜBERNACHTUNGEN NACH BETRIEBSARTEN

Jan.-Feb. 2022



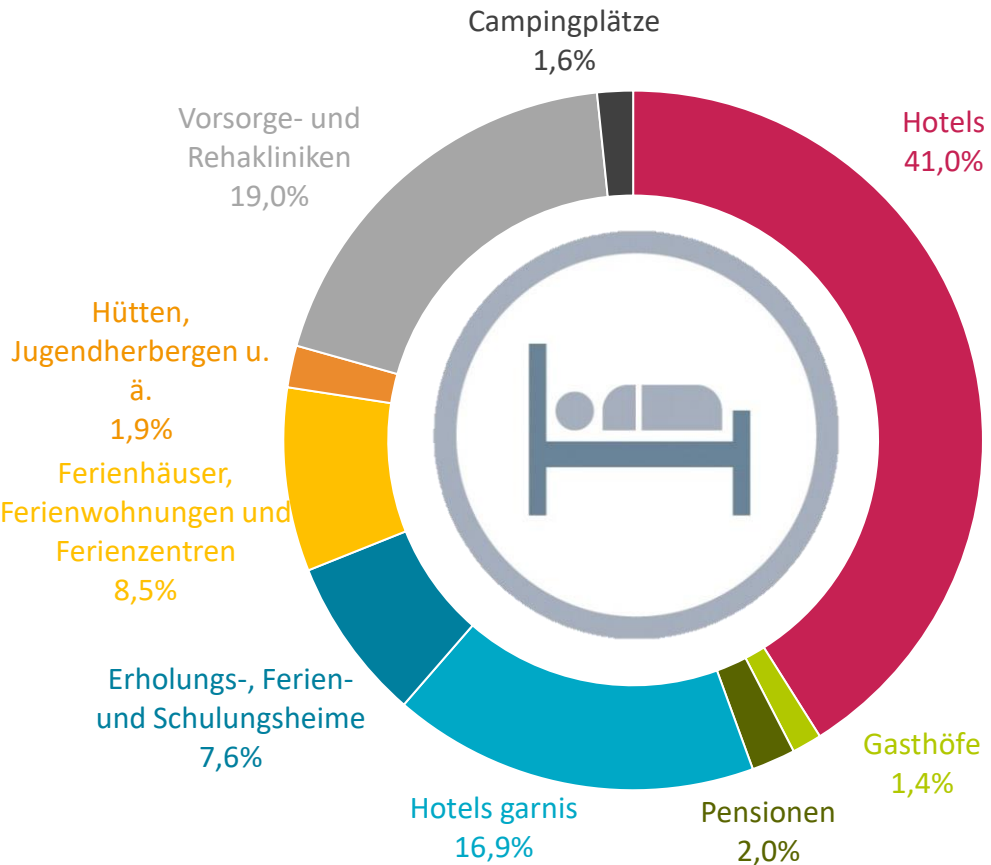
Betriebsart	Absolut	Zum Vorjahr in %	Zu 2019 in %
Hotels	1.756.126	191,4	-46,6
Gasthöfe	58.654	106,0	-32,3
Pensionen	89.348	142,6	-10,7
Hotels garnis	725.052	138,4	-47,8
Erholungs-, Ferien-, Schulungsheime	335.989	256,6	-53,9
Ferienhäuser, -wohnungen und -zentren	383.289	438,7	-5,8
Hütten, Jugendherbergen, u. Ä.	75.989	502,3	-60,5
Vorsorge- und Reha-Kliniken	860.202	18,5	-10,6
Campingplätze	73.907	1069,8	16,1

- ! Alle Betriebsarten erzielten enorme Gewinne zu 2021. Campingplätze verzeichneten einen Zuwachs von über 1.070 Prozent zum Vorjahr.
- ! Im Vergleich zu 2019 lagen die Spannen zwischen -61 Prozent bei Hütten und Jugendherbergen und +16 Prozent bei Campingplätzen.



# ÜBERNACHTUNGEN NACH BETRIEBSARTEN

Februar 2022

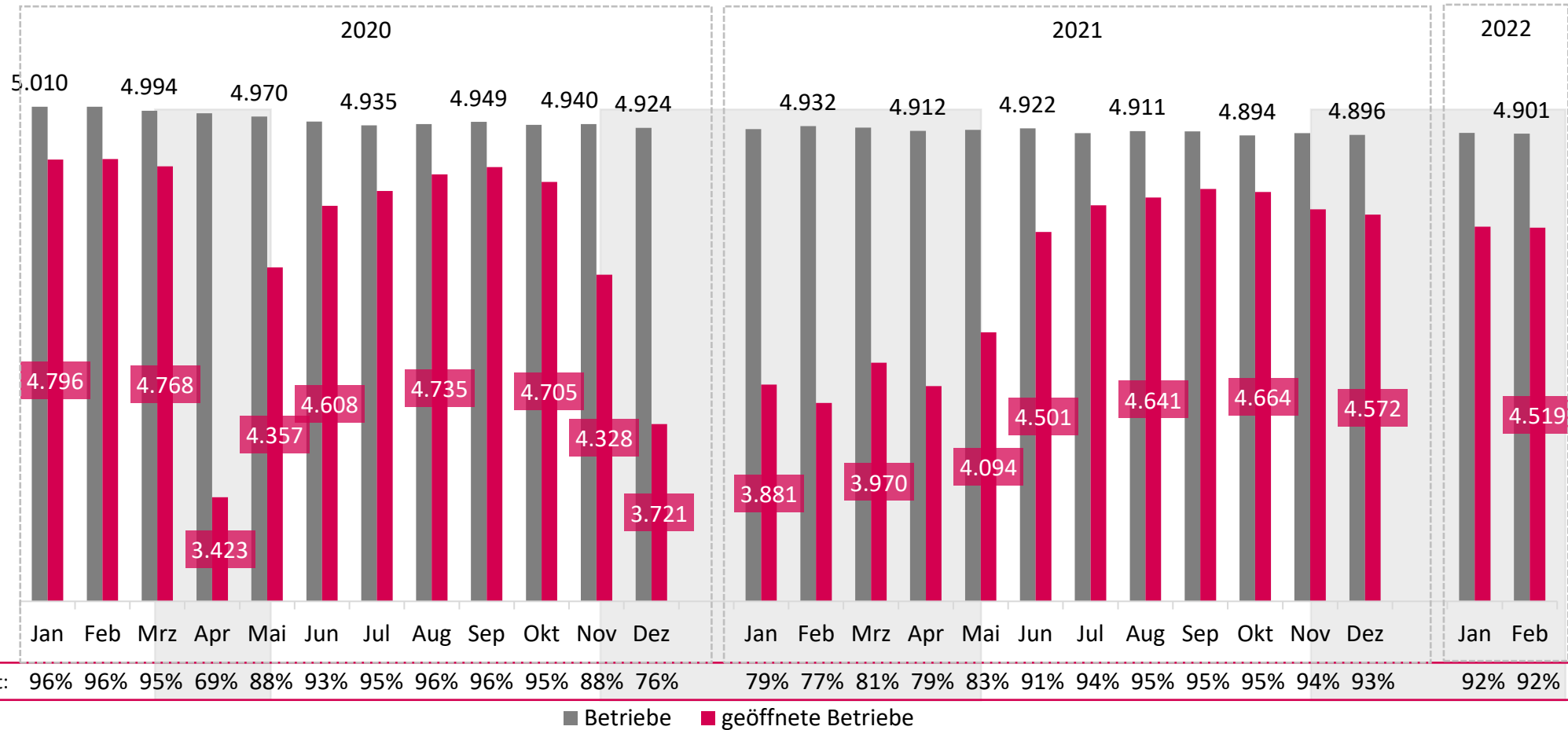


Betriebsart	Absolut	Zum Vorjahr in %	Zu 2019 in %
Hotels	915.313	247,0	-43,7
Gasthöfe	30.666	108,0	-33,1
Pensionen	45.206	139,2	-11,7
Hotels garnis	377.672	137,7	-43,9
Erholungs-, Ferien-, Schulungsheime	168.837	219,5	-53,1
Ferienhäuser, -wohnungen und -zentren	189.272	453,7	-11,9
Hütten, Jugendherbergen, u. Ä.	43.230	476,5	-57,9
Vorsorge- und Reha-Kliniken	423.340	13,1	-12,9
Campingplätze	36.800	1371,4	7,7

- ! Extreme Zuwächse verzeichneten Campingplätze. Im Februar 2022 lagen die Gewinne bei über 1.370 Prozent.
- ! Auch gegenüber 2019 gewannen Campingplätze dazu.

# BETRIEBSENTWICKLUNG

Anzahl der Betriebe und geöffneten Betriebe in absoluten Zahlen



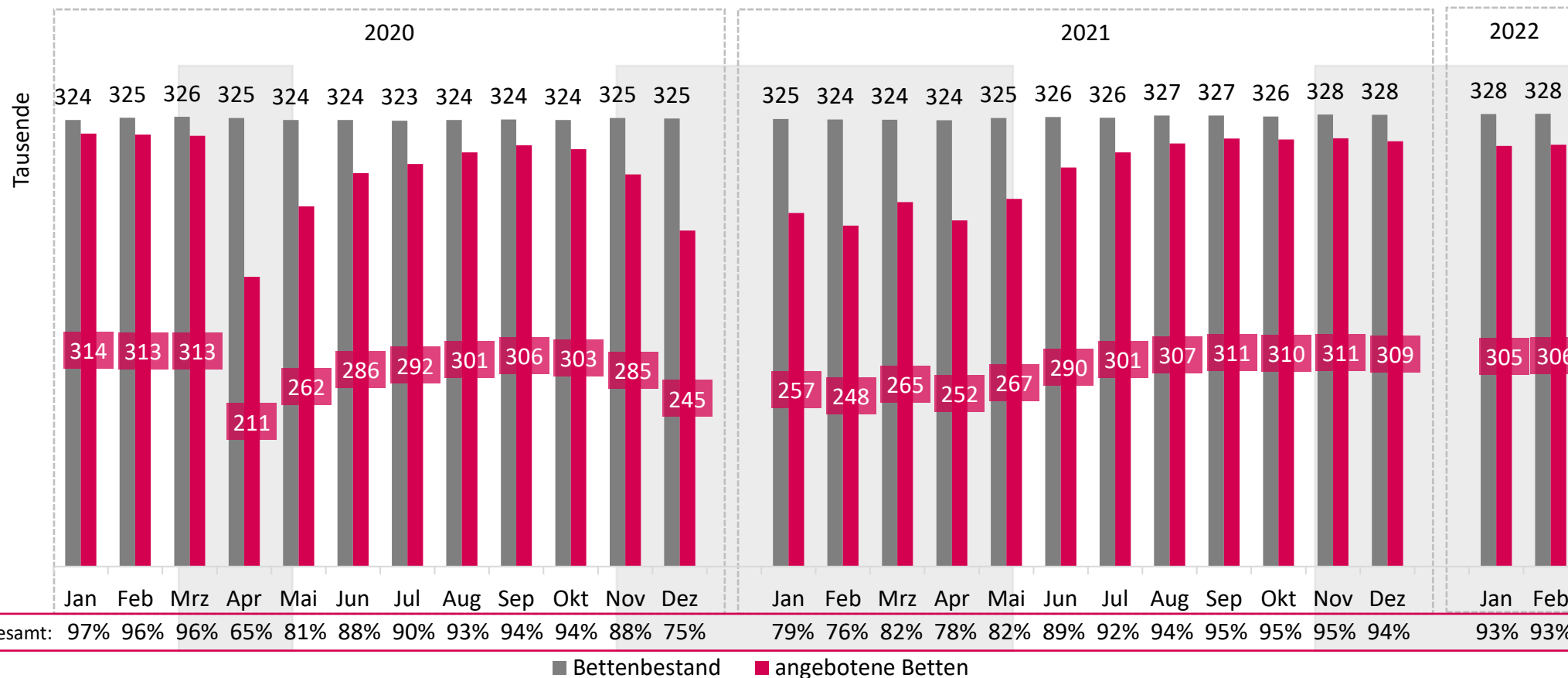
	Differenz Betriebe zu 2019
Feb 22	-186
Feb 21	-155
Feb 20	-77

	Differenz geöffnete Betriebe zu 2019
Feb 22	-338
Feb 21	-1.051
Feb 20	-59



# BETTENENTWICKLUNG

Veränderungsraten des Bettenbestandes und angebotenen Betten im Vgl. zum Vorjahr



	Differenz Betten zu 2019
Feb 22	4.820
Feb 21	754
Feb 20	1.862

	Differenz angebot. Betten zu 2019
Feb 22	-7.687
Feb 21	-65.914
Feb 20	-412

! Seit Beginn der Coronapandemie hat die Anzahl der Betriebe weiter abgenommen, wobei der Bettenbestand stark gestiegen ist. Dies deutet auf die Schließung kleinerer Betriebe hin.

# WEITERE INFORMATIONEN ZUR MARKTFORSCHUNG

<https://tourismusverband.nrw/wissen/marktforschung>



*Ihre Ansprechpartner:*

***Christian Stühling***

*Bereichsleiter Umsetzung Landestourismusstrategie,  
Unternehmensentwicklung und Marktforschung*

[\*stuehring@nrw-tourismus.de\*](mailto:stuehring@nrw-tourismus.de)

***Ann-Christin Ingenlath***

*Referentin Marktforschung  
Tel. 0211/91320-540*

[\*ingenlath@nrw-tourismus.de\*](mailto:ingenlath@nrw-tourismus.de)

***Leonie Jasper***

*Assistentin Marktforschung  
Tel. 0211/91320-598*

[\*jasper@nrw-tourismus.de\*](mailto:jasper@nrw-tourismus.de)

*Tourismus NRW e.V., Völklinger Str. 4, 40219 Düsseldorf*

**NORD  
RHEIN  
WEST  
FALEN**

Tourismus NRW e.V.